

12^e sondage annuel sur les risques émergents

Principales constatations





12^e sondage annuel sur les risques émergents

Principales constatations

AUTEUR

Max J. Rudolph, FSA, CFA, CERA, MAAA
Rudolph Financial Consulting, LLC

COMMANDITAIRE

Section conjointe sur la gestion du
risque de l'Institut canadien des
actuaires, de la Casualty Actuarial
Society et de la Society of Actuaries

Mise en garde et avis de non-responsabilité

Les opinions exprimées et les conclusions tirées sont celles de l'auteur et ne représentent pas une position ou une opinion officielle de l'Institut canadien des actuaires, de la Casualty Actuarial Society et de la Society of Actuaries ou de leurs membres. Ces organismes ne font aucune déclaration et n'offrent aucune garantie quant à l'exactitude de l'information.

TABLE DES MATIÈRES

Introduction.....	4
Première constatation : Les préoccupations relatives à la cybersécurité sont encore présentes.....	5
Deuxième constatation : Les perspectives économiques mondiales pour 2019 sont bonnes	9
Troisième constatation : Les risques géopolitiques occupent le premier rang des catégories	10
Quatrième constatation : Terminologie commune	11

12^e sondage annuel sur les risques émergents

Principales constatations

Introduction

Le 12^e sondage sur les risques émergents a pour but de faire le suivi des réflexions des gestionnaires de risques sur ce sujet, au-delà du cycle de planification normal, afin de connaître les implications stratégiques et l'évolution des tendances. Il est parrainé par la Section conjointe sur la gestion du risque, une collaboration de l'Institut canadien des actuaires (ICA), de la Casualty Actuarial Society (CAS) et de la Society of Actuaries (SOA). Les questions sont de nature quantitative et qualitative, ce qui favorise la cohérence entre les années et la diffusion des pratiques évolutives de gestion des risques. Les réponses au sondage, et plus particulièrement les commentaires, permettent aux gestionnaires de risques d'être anonymement en contact avec leurs pairs et de partager leurs nouvelles façons d'envisager les risques.

Le sondage a été réalisé en novembre 2018 auprès de 267 participants. Il s'agissait d'un sondage anonyme effectué en ligne, dont la plupart des répondants étaient d'Amérique du Nord (87 %) et, dans une moindre mesure, de l'Europe, l'Asie, l'Amérique du Sud, l'Afrique, les Caraïbes et les Bermudes, et le Moyen-Orient.

Nous présentons ici les principales constatations du sondage. Le rapport intégral sur le 12^e sondage sur les risques émergents, qui comprendra des mises à jour complètes et une analyse des questions ouvertes, sera publié plus tard cette année.

Première constatation : Les préoccupations relatives à la cybersécurité sont encore présentes, tandis que les inquiétudes en matière climatique augmentent

Les questions récurrentes du sondage insistent sur quatre façons d'envisager un risque :

- Principal risque actuel (les participants choisissent un élément);
- Cinq principaux risques émergents (les participants choisissent cinq éléments);
- Principal risque émergent (les participants choisissent un élément); et
- Principales combinaisons de risques émergents (les participants choisissent trois combinaisons de deux risques).

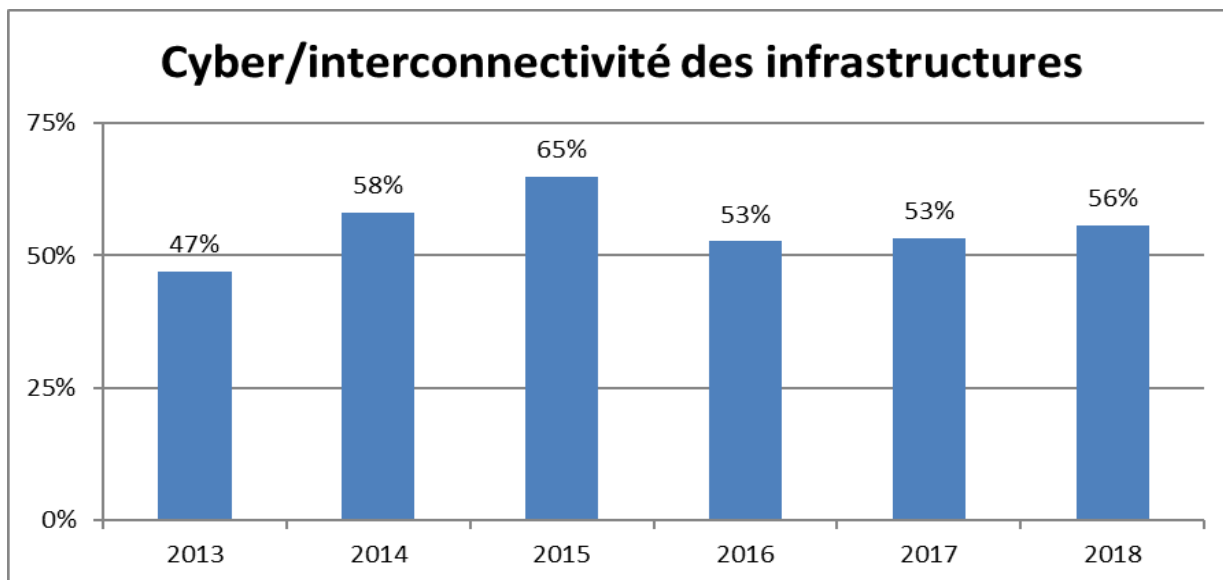
Un ensemble de 23 risques est présenté aux participants et ceux-ci peuvent en ajouter, sauf aux questions portant sur les combinaisons de risques. Ces risques sont groupés en cinq catégories : économiques, environnementaux, géopolitiques, sociétaux et technologiques.

Si l'on compare les résultats de cette année à ceux des années précédentes, on constate que le risque lié à la cyber/interconnectivité des infrastructures demeure élevé, ne devançant plus les autres de façon aussi nette, mais il occupe au moins le deuxième rang pour chacune des quatre questions ci-dessus. Comme l'indique le graphique 1, ce risque continue de figurer au premier rang des cinq principaux risques émergents et est passé à 56 %. Pour ce qui est des trois autres questions, il est tombé au deuxième rang. Il est arrivé deuxième à la question de savoir quels étaient le principal risque actuel (12 %), le principal risque émergent (15 %) et la principale combinaison de risques (9 % de tous les risques choisis, de concert avec un autre risque)¹. Le risque relatif aux changements climatiques, celui qui a le plus bougé depuis le dernier sondage, est maintenant considéré comme le principal risque actuel (12 %)², le principal risque émergent (22 %), la principale combinaison de risques (11 %), et il vient au deuxième rang des cinq principaux risques émergents (49 %, avec une augmentation importante de 20 %, comme le montre le graphique 2).

¹ Les pourcentages pour les cinq principaux risques émergents sont en fonction du nombre de répondants. Leur total dépasse donc 100 %. Les autres résultats totalisent 100 %, sauf si l'on tient compte de l'arrondissement.

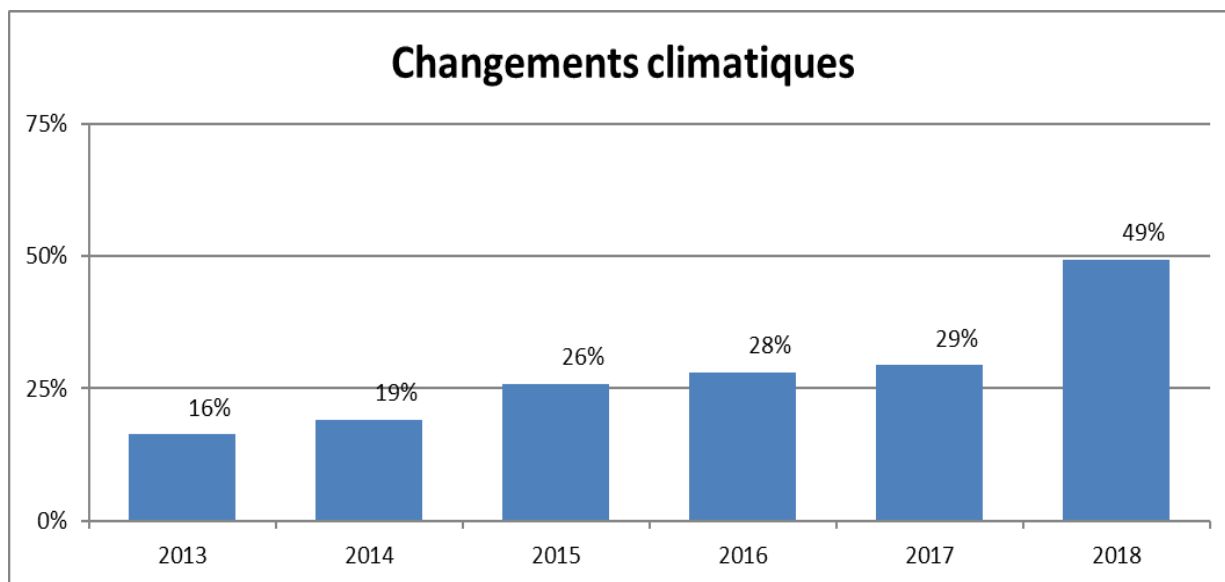
² Les changements climatiques représentent le principal risque actuel à 12,0 %, suivi par la cyber/interconnectivité des infrastructures à 11,6 %.

Graphique 1



Alors que les nouvelles sur les cyberattaques  taient similaires   celles de l'ann e pr c dente (ou peut- tre sommes-nous devenus indiff rents aux nouveaux cas d'intrusion), le risque relatif aux changements climatiques a grimp  en fl che et fait aujourd'hui souvent la une des m dias. Paru en octobre 2018, juste avant le sondage, le rapport du Groupe d'experts intergouvernemental sur l' volution du climat citait les ouragans, les feux de for t et la s cheresse au nombre des ph nom nes m t orologiques extr mes.

Graphique 2



Chaque année, même si les principaux risques présentent des résultats généralement uniformes, des événements récents survenus mettent certains d'entre eux en évidence, alors que d'autres deviennent moins importants. Ceux qui disparaissent du tableau des cinq principaux risques sont surveillés à titre d'indicateurs à contre-courant. Cette année, le terrorisme, l'instabilité régionale (deux risques géopolitiques) et l'effondrement du prix des actifs ne figurent plus parmi les cinq principaux risques émergents, alors que les changements climatiques, la volatilité financière et le changement démographique en font maintenant partie (voir le tableau 1). Dans cette édition du sondage, c'est le risque lié au terrorisme qui a connu la plus forte baisse, reculant de 18 %.

Tableau 1
Cinq principaux risques émergents, 2015 à 2018

Année	2015	2016	2017	2018
1	Cyber/ interconnectivité des infrastructures	Cyber/ interconnectivité des infrastructures	Cyber/ interconnectivité des infrastructures	Cyber/ interconnectivité des infrastructures
2	Volatilité financière	Volatilité financière	Terrorisme	Changements climatiques
3	Terrorisme	Terrorisme	Technologie	Technologie
4	Effondrement du prix des actifs	Technologie	Instabilité régionale	Changement démographique
5	Instabilité régionale	Désengagement face à la mondialisation	Effondrement du prix des actifs	Volatilité financière

Parmi les autres questions, les cinq principaux risques du présent sondage sont les suivants :

Principaux risques actuels

1. Changements climatiques (12 %)
2. Cyber/interconnectivité des infrastructures (12 %)
3. Volatilité financière (11 %)
4. Effondrement du prix des actifs (8 %)
5. Technologie (7 %)

Principaux risques émergents

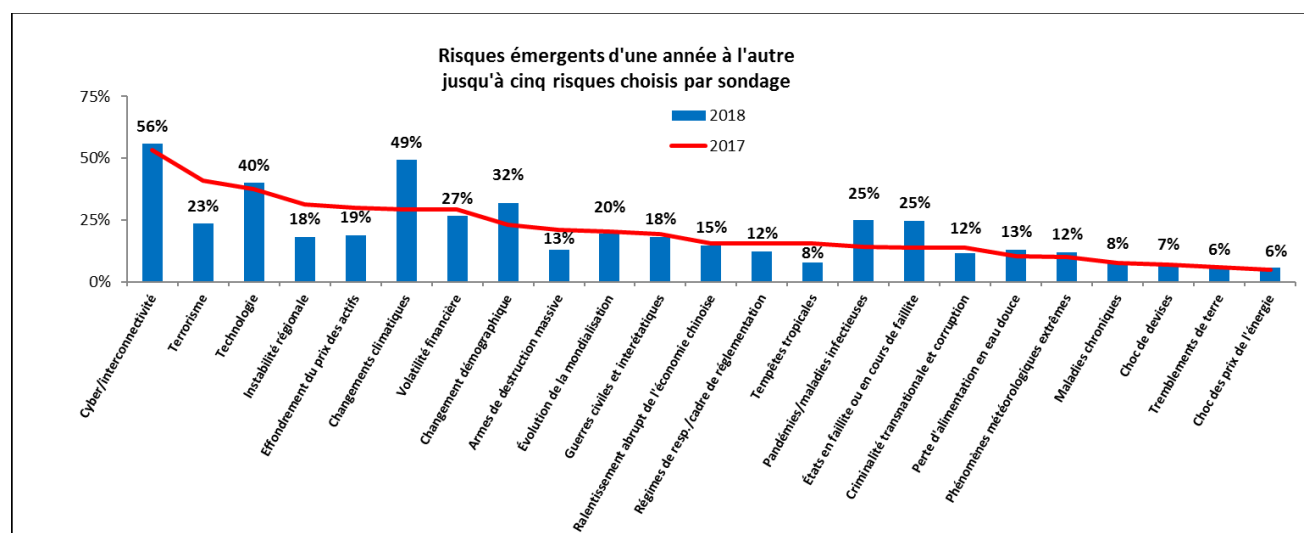
1. Changements climatiques (22 %)
2. Cyber/interconnectivité des infrastructures (15 %)
3. Technologie (13 %)
4. Volatilité financière (5 %)
5. Changement démographique (5 %)

Principales combinaisons de risques

1. Changements climatiques (11 %)
2. Cyber/interconnectivité des infrastructures (9 %)
3. Volatilité financière (8 %)
4. Effondrement du prix des actifs et technologie (à égalité à 7 %)³

Les résultats des cinq principaux risques émergents dans le graphique 3 ont été triés d’après le sondage précédent (2017) afin de souligner les différences d’avec celui-ci.

Graphique 3

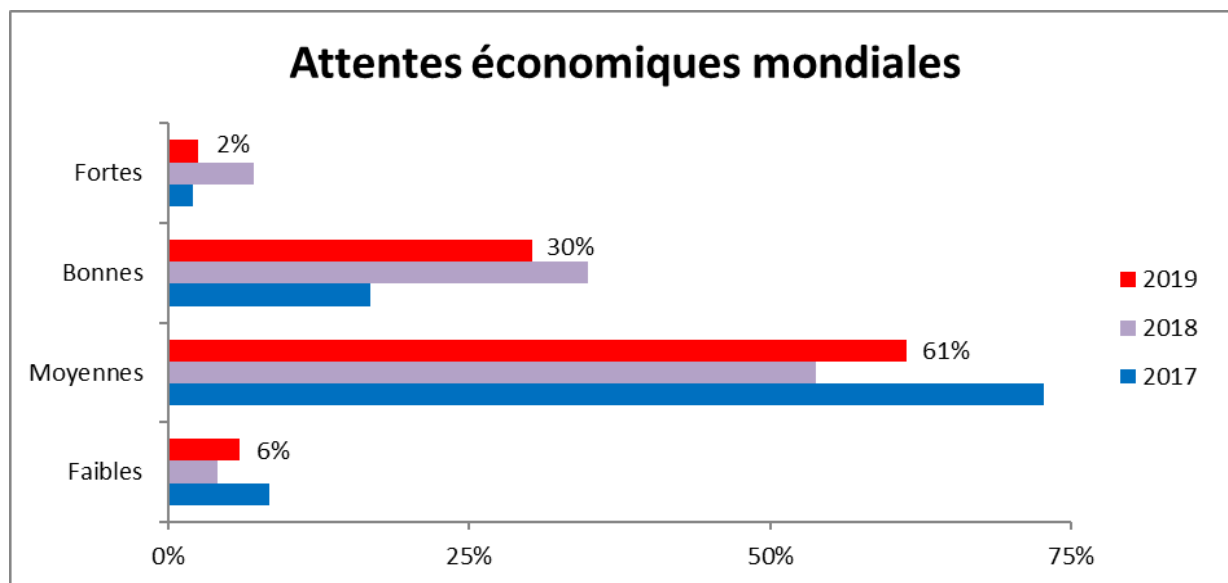


³ L'effondrement du prix des actifs et la technologie sont à égalité à exactement 6,7 %.

Deuxième constatation : Les perspectives économiques mondiales pour 2019 sont bonnes

Les attentes économiques mondiales sont encore favorables, quoiqu'en baisse par rapport au sondage précédent. Plus de 30 % des répondants s'attendent à ce que le rendement en 2019 soit bon ou élevé (voir le graphique 4).

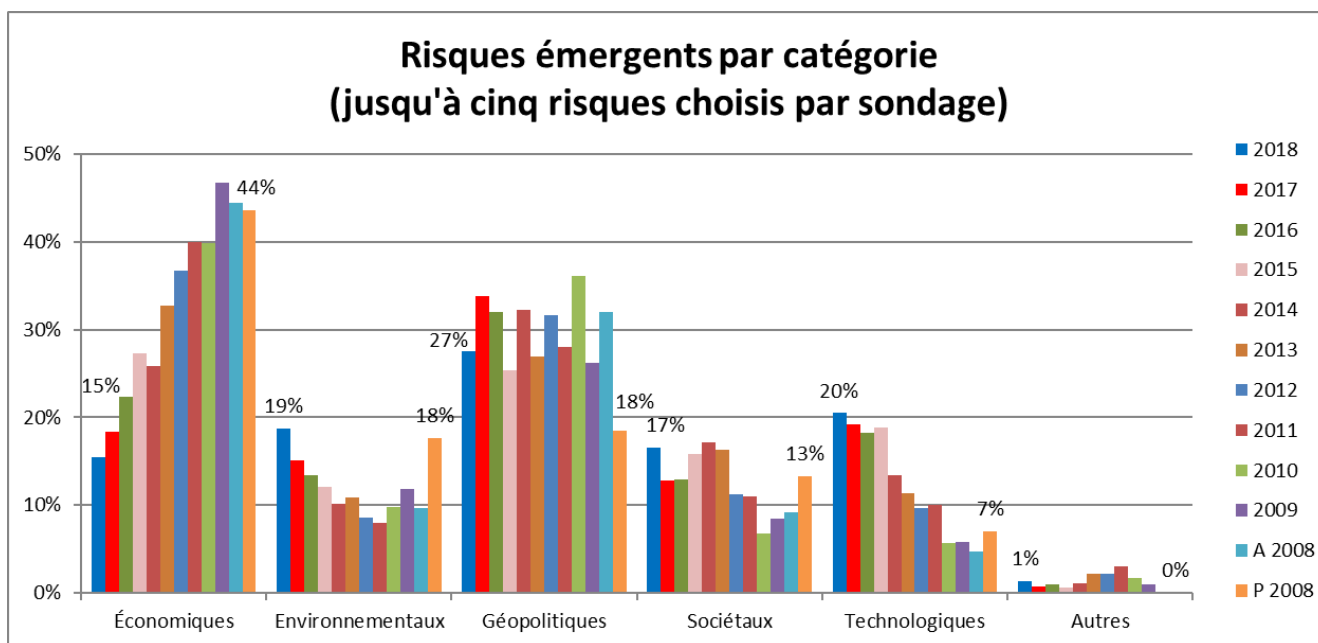
Graphique 4



Troisième constatation : Les risques géopolitiques occupent le premier rang des catégories, mais leur avance se rétrécit

Les risques émergents des catégories de risques géopolitiques sont en baisse par rapport à 2017 et sont étonnamment bas en comparaison des cycles électoraux américains précédents. Les risques environnementaux se sont accrus (les changements climatiques ont augmenté de 20 %, compensés par la réduction des « catastrophes naturelles : tempêtes tropicales » après la hausse observée lors du sondage précédent en raison des gros ouragans), tout comme la catégorie des risques sociétaux (en raison de l’augmentation des pandémies et maladies infectieuses et du changement démographique) et la catégorie des risques technologiques. L’effondrement du prix des actifs a fait baisser la catégorie des risques économiques (voir le graphique 5)⁴.

Graphique 5

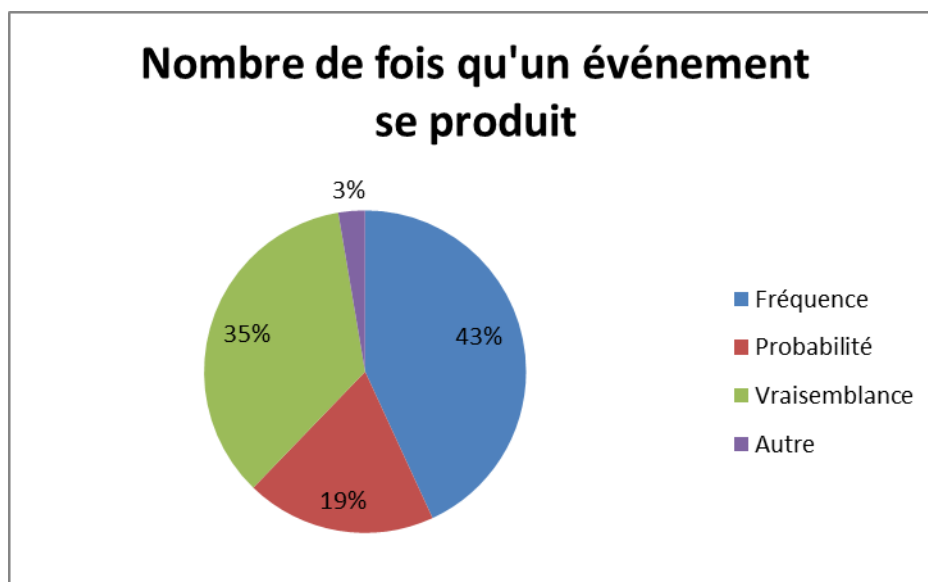


⁴ Le présent sondage est la 12^e version. Le sondage a été effectué deux fois en 2008 (printemps, automne), puis à chaque année depuis.

Quatrième constatation : Terminologie commune

Les auteurs et les présentateurs n’emploient pas généralement les mêmes termes pour désigner plusieurs des concepts utilisés dans la gestion des risques. On a donc demandé aux répondants quels termes ils employaient pour désigner le nombre de fois qu’un événement se produit et l’importance de ses conséquences. Pour ce qui est de la première question, le terme *fréquence* est légèrement plus utilisé que le terme *vraisemblance* (tandis que le terme *probabilité* est plus loin dans le classement), comme le montre le graphique 6. Pour ce qui est de la seconde, le terme *gravité* est nettement préféré à celui d’*impact*, comme l’indique le graphique 7. En ce qui concerne les « Autres » termes, les répondants ont fait savoir que les termes qu’ils employaient variaient selon les circonstances.

Graphique 6



Graphique 7

