

Étude de morbidité

Polices canadiennes d'assurance individuelle maladies graves – Étude sur l'expérience de morbidité

comprenant les dates d'anniversaire des polices entre
2007 et 2016 basée sur les tables de taux d'incidence
prévus de CANCI 2008

**Commission sur les études d'expérience –
Direction de la recherche**

Juin 2019

Document 219074

*This document is available in English
© 2019 Institut canadien des actuaires*

Polices canadiennes d'assurance individuelle maladies graves – Étude sur l'expérience de morbidité comprenant les dates d'anniversaire des polices entre 2007 et 2016 basée sur les tables de taux d'incidence prévus de CANCI 2008

Voici le quatrième rapport soumis par la Commission sur les études d'expérience de la Direction de recherche de l'Institut canadien des actuaires (ICA) qui présente l'expérience de morbidité intercompagnies pour les polices canadiennes d'assurance individuelle maladies graves (MG).

Incidence prévue de l'ICA : Tables CANCI 2008

Les tables de taux d'incidence prévus utilisées tout au long de la présente étude font référence aux tables CANCI 2008 publiées par l'ICA en juillet 2012. Pour plus de renseignements, se reporter aux ouvrages suivants :

- [Document de recherche](#)
- [Tables Excel](#)

Voici quelques commentaires d'ordre général sur l'utilisation des tables CANCI 2008 :

- Les tables de taux d'incidence prévus utilisées dans les résultats réels à prévus (R/P) ont un statut de fumeur combiné, et ne tiennent pas compte de l'impact du processus de souscription des polices d'assurance.
- Les tables de taux d'incidence prévus reflètent une répartition selon le tabagisme constaté dans la population générale, ce qui peut être différent de la répartition constatée dans une population assurée.
- Les tables de taux d'incidence prévus utilisées pour calculer les chiffres sur l'exposition du présent rapport reflètent le nombre de maladies constatées dans chaque police d'assurance comprise dans la présente étude ainsi que toute limite par égard à l'âge ou au montant des paiements pour chaque maladie couverte.
- Les tables de taux d'incidence prévus reflètent les taux d'incidence dans la population générale amenés au 1^{er} janvier 2008.
- Le nombre de maladies couvertes par une police type d'assurance MG a augmenté depuis le début des années 2000 et, de plus, il se peut que les définitions utilisées dans les contrats d'assurance aient changé pendant la période de l'étude et par la suite (p. ex., crise cardiaque, maladie de Parkinson).
- Les tables CANCI 2008 représentent les niveaux de l'incidence prévue au sein de la population en général, ajustés pour tenir compte de la première occurrence des conditions couvertes et de la version initiale des définitions de référence de l'Association canadienne des compagnies d'assurance de personnes (ACCAP) pour les maladies graves^a. Elles ne sont différenciées qu'en fonction de la maladie, de l'âge atteint et du sexe; elles ne sont donc pas conçues pour refléter l'incidence au sein de la population assurée.

Méthodes

^a Définitions de référence des maladies graves, Association canadienne des compagnies d'assurance de personnes (AACAP) – élaborées en 2007-2008, publiées en mai 2009.

Les expositions et les réclamations indiquées dans la présente étude sont uniquement celles des polices s'inscrivant dans la portée de l'étude, c.-à-d. les polices avec une date d'anniversaire dans n'importe laquelle des années d'assurance 2007-2008 jusqu'à 2015-2016. Les données suivantes ont été exclues :

- Toute police émise aux personnes de moins de 20 ans;
- Les polices émises avec une surprime;
- Les polices offrant une « accélération » d'une prestation d'assurance-vie suite au diagnostic d'une MG couverte;
- Les polices d'assurance collective et pour créanciers;
- Les polices avec réclamations pour causes inconnues (moins de 1 % du nombre total de réclamations pour cette étude).

L'exposition a été calculée conformément à la méthode « actuarielle ». Par exemple, dans le premier des cinq ensembles de tables sur cinq ans, les années d'exposition correspondent au nombre d'années pendant lequel la police a été en vigueur entre la date d'anniversaire en 2007 et la date d'anniversaire en 2012. Le nombre d'années d'exposition par police pourrait être aussi élevé que cinq. Si la police n'a été émise qu'après l'année d'assurance 2007-2008 ou si elle a pris fin avant la date d'anniversaire en 2012, le nombre d'années d'exposition sera alors inférieur à cinq. Les terminaisons attribuables à des causes autres que des réclamations peuvent entraîner des années partielles d'exposition. Le nombre total d'années d'exposition pour chaque table sur cinq ans est donc plus élevé que le nombre de polices.

Les montants en dollars exposés ont été calculés de façon semblable en multipliant la somme assurée de la police par le nombre d'années d'exposition de cette police, année par année.

Les taux d'incidence utilisés ont été classés selon l'âge atteint et le sexe pour chaque maladie couverte. Le nombre prévu de réclamations correspond à la somme (à l'égard de toutes les maladies couvertes de chaque police) du produit de l'exposition pour cette année et de l'incidence à l'âge atteint pendant cette année. Ces sommes sont ensuite additionnées pour toutes les polices et années. (L'âge atteint a été calculé selon la date d'anniversaire le plus proche de l'âge dans tous les cas sauf lorsque la date de naissance était inconnue et que la police a été émise sur la base du dernier âge. Dans ce cas, l'âge a été calculé comme l'âge à l'émission plus la durée. Puis, le taux de morbidité des réclamations prévues a été calculé comme la médiane des taux de morbidité à l'âge calculé et le taux à l'âge suivant.)

Les montants en dollars prévus au titre des réclamations ont été calculés de façon semblable, mais plutôt que de les multiplier par la somme assurée, ils l'ont été par le montant qui serait versé pour une réclamation en vertu de chaque maladie distincte pour tenir compte des réclamations partielles, par exemple pour les maladies ne constituant pas un danger de mort.

La colonne du tableau intitulée É.-T. indique les estimations de l'écart-type des ratios du nombre réel prévu de réclamations. Ces chiffres mesurent la précision ou le degré de confiance à l'égard des ratios. Voici la formule utilisée pour calculer les écarts-types :

$$\text{É.-T.} = \frac{(\text{nombre réel de réclamations})^{1/2}}{\text{nombre prévu de réclamations}}$$

Confidentialité

Ce projet génère des tables sommaires dont la granularité est assujettie à des contraintes afin de protéger la confidentialité des compagnies participantes. Une règle précise a été appliquée selon laquelle pour chaque cellule publiée, au moins quatre compagnies ont contribué des données et aucune compagnie ne peut fournir plus de 55 % des résultats dans cette cellule (mesurés selon le nombre d'expositions).

Une « cellule » correspond à une rangée précise dans une table sommaire, par exemple une combinaison de l'âge atteint, du tabagisme et du sexe. Si le nombre d'expositions pour cette rangée de la table réunit les deux conditions de la règle ci-haut, les données sont acceptées telles quelles. Dans le cas contraire, les regroupements de l'une des variables sont donc combinés et les données correspondantes sont agrégées. Le processus est répété jusqu'à ce que la rangée résultante soit conforme aux deux contraintes. Les tables sommaires comprises ci-après respectent la règle de confidentialité.

Autres détails concernant l'étude portant sur la période 2007-2016

- Vingt-deux des 866 865 dossiers uniques de numéros de polices dans cette étude (0,0025 %) avaient un code de tabagisme « inconnu ». Ceux-ci ont été intégrés à l'expérience des « non-fumeurs ». Cet ajustement n'a pas été considéré comme étant important.
- Au total, 7 990 (0,92 %) dossiers uniques de numéros de polices sont issus de transformations ou de modifications de produits. Pour utiliser les données de manière idéale, il aurait fallu tenir compte de la transformation réelle sur la base de la durée atteinte dans l'échelle, mais en raison des limites des données, ces polices ont été exclues de l'étude. Ce traitement est un changement par rapport à l'étude précédente dans laquelle une partie de ces changements était encore incluse dans l'étude et traitée comme de nouvelles polices.
- Les polices avec exclusions ont été considérées des risques normaux. L'attente est que le nombre de polices avec exclusions soit relativement petit et que l'impact des exclusions sur celles-ci soit également petite.
- En raison de l'arrondissement, il arrive à l'occasion que le nombre prévu de réclamations tel qu'indiqué dans les tables corresponde à zéro, même si le montant prévu est supérieur à zéro. Le nombre de réclamations et d'expositions est arrondi au chiffre entier le plus près, certains ajouts révélant un faible écart. Par exemple, les réclamations pour les hommes additionnées à celles des femmes peuvent ne pas correspondre au total des réclamations.

- Les tables relatives aux études sur cinq ans varient quelque peu par rapport à celles publiées dans l'étude 2005-2014 en raison de réclamations tardives dans la plus récente soumission de données.

Participation des compagnies

Table C1. Les 11 compagnies qui ont participé à l'étude portant sur la période 2007-2016

Canada-Vie
Co-operators, compagnie d'assurance-vie
Desjardins Sécurité financière
La Great-West, compagnie d'assurance-vie
Humania Assurance
Industrielle Alliance
Manuvie
Compagnie d'assurance-vie RBC
Groupe financier SSQ
Sun Life
Wawanesa, compagnie d'assurance-vie

Chaque compagnie n'a pas contribué aux données pour chaque année d'assurance.

Variabilité du ratio d'expérience des compagnies

Dans les tables suivantes, l'écart en pourcentage correspond à l'écart du ratio R/P (selon le montant) propre à la compagnie par rapport à l'expérience totale de la table C4d (voir l'annexe). Par exemple, pour la table C2a ci-dessous, le ratio R/P d'une compagnie était de 50,8 %, soit 95,67 % du ratio R/P global (53,1 %). Cette compagnie, ainsi que deux autres, représentaient 151 758 590 \$ ou 41,85 % des réclamations réelles visées dans l'étude sur cinq ans 2007-2012.

Table C2a. Variabilité du ratio d'expérience des compagnies (2007-2012)

Écart en pourcentage	Nombre de compagnies	Réclamations réelles	Pourcentage des réclamations
Au plus 5 %	3	151 758 590 \$	41,85 %
5 % à 10 %	3	188 107 460 \$	51,87 %
10 % ou plus	5	22 796 008 \$	6,29 %
Total	11	362 662 058 \$	100,00 %

Table C2b. Variabilité du ratio d'expérience des compagnies (2008-2013)

Écart en pourcentage	Nombre de compagnies	Réclamations réelles	Pourcentage des réclamations
Au plus 5 %	4	323 083 005 \$	80,21 %
5 % à 10 %	2	50 836 055 \$	12,62 %
10 % ou plus	5	28 855 414 \$	7,16 %
Total	11	402 774 474 \$	100,00 %

Table C2c. Variabilité du ratio d'expérience des compagnies (2009-2014)

Écart en pourcentage	Nombre de compagnies	Réclamations réelles	Pourcentage des réclamations
Au plus 5 %	7	420 662 400 \$	96,82%
5 % à 10 %	0	0 \$	0,00%
10 % ou plus	4	13 800 835 \$	3,18%
Total	11	434 463 235 \$	100,00%

Table C2d. Variabilité du ratio d'expérience des compagnies (2010-2015)

Écart en pourcentage	Nombre de compagnies	Réclamations réelles	Pourcentage des réclamations
Au plus 5 %	7	475 351 177 \$	97,62 %
5 % à 10 %	1	1 336 979 \$	0,27 %
10 % ou plus	3	10 247 856 \$	2,10 %
Total	11	486 936 012 \$	100,00 %

Table C2e. Variabilité du ratio d'expérience des compagnies (2011-2016)

Écart en pourcentage	Nombre de compagnies	Réclamations réelles	Pourcentage des réclamations
Au plus 5 %	5	476 701 406 \$	90,78 %
5 % à 10 %	2	5 714 127 \$	1,09 %
10 % ou plus	4	42 675 129 \$	8,13 %
Total	11	525 090 662 \$	100,00 %

Table C2e. Variabilité du ratio d'expérience des compagnies (2007-2016)

Écart en pourcentage	Nombre de compagnies	Réclamations réelles	Pourcentage des réclamations
Au plus 5 %	7	779 721 998 \$	97,86 %
5 % à 10 %	0	0 \$	0 %
10 % ou plus	4	17 066 728 \$	2,14 %
Total	11	796 788 726 \$	100,00 %

Tel que prévu, pour les compagnies ayant un nombre inférieur d'expositions, l'estimation du ratio R/P a une variation statistique supérieure et cette variation contribue à la tendance pour ces compagnies de se tenir en position plus éloignée par rapport à l'expérience moyenne.

Résultats

Les tables suivantes figurent en annexe au présent document et fournissent tous les résultats de l'étude sur la morbidité de 2007 à 2016. Elles sont annexées en [format Excel](#), et il y a des indices au haut des fichiers avec des liens à chacune des tables individuelles sous les indices.

- **Table 1** Expérience totale selon les groupes de durée, l'âge à l'émission, l'âge atteint et le sexe
- **Table 2** Table 1 classée selon le tabagisme
- **Table 3** Table 1 classée selon le tabagisme et la somme assurée des polices
- **Table 4** Expérience totale selon la maladie, le tabagisme et le sexe
- **Table 5** Expérience de l'incidence des crises cardiaques selon le tabagisme et le sexe
- **Table 6** Expérience de l'incidence des cancers constituant un danger de mort selon le tabagisme et le sexe
- **Table 7** Expérience de l'incidence des accidents vasculaires cérébraux (AVC) selon le tabagisme et le sexe
- **Table 8** Expérience totale selon le type d'avenant de remboursement des primes
- **Table 9** Expérience totale selon l'année d'assurance
- **Table 10** Expérience totale selon le type de souscription
- **Table 11** Expérience totale selon l'année d'émission

L'annexe comprend des tables pour les années d'assurance suivantes :

- 2007-2008 jusqu'à 2011-2012
- 2008-2009 jusqu'à 2012-2013
- 2009-2010 jusqu'à 2013-2014
- 2010-2011 jusqu'à 2014-2015
- 2011-2012 jusqu'à 2015-2016
- 2007-2008 jusqu'à 2015-2016

Les résultats sommaires dans les tables C3 à C7 sont fournis dans l'annexe. Dans les versions précédentes de ce rapport d'étude, ils étaient inclus dans le corps du rapport. Ils fournissent des résultats d'ensemble ainsi que des renseignements plus détaillés sur les ratios R/P, les réclamations et les expositions, au total et pour chaque sexe et statut de tabagisme. Les tables résument les données d'expérience selon :

- Les renseignements sur les réclamations et les expositions : tables C3a à C3e;
- La tranche de la somme assurée et les groupes de maladies : tables C4a à C4r;
- La durée (dans l'ensemble et pour les trois maladies les plus fréquentes) : tables C5a à C5i;
- Le type de souscription et l'année de la police/de l'émission : tables C6a à C6c;
- Les caractéristiques de remboursement des primes : tables C7a à C7i.

Les principales observations des résultats figurent dans le corps du présent rapport et font référence, le cas échéant, aux tableaux récapitulatifs en annexe.

Aux fins de référence, les groupes de maladies employés dans les tables C4a à C4i sont :

- Cancer : cancer constituant un danger de mort (DM), tumeur cérébrale bénigne, anémie aplasique^b;
- Affections cardiaques : crise cardiaque, pontage aortocoronarien, chirurgie de l'aorte, AVC, remplacement des valves du cœur;
- Organes : insuffisance rénale, transplantation d'un organe vital et défaillance d'un organe vital avec inscription sur liste d'attente en vue d'une greffe;
- Affections neurologiques : sclérose en plaques, maladie de Parkinson, maladie d'Alzheimer, sclérose latérale amyotrophique/maladie des motoneurones;
- Accidents/Infections : cécité, coma, surdité, perte de membres, perte de la parole, infection au VIH dans le cadre de l'occupation, paralysie, brûlures sévères et méningite bactérienne;
- Perte d'autonomie;
- Maladies ne constituant pas un danger de mort (DM) : stades précoces du cancer de la prostate (stades T1a et T1b), cancer canalaire du sein, stade précoce/cancer de stade 1

^b L'anémie aplasique, le virus du Nil occidental, la maladie de Lyme et l'infection de la colibacille (E.coli) n'ont pas été inclus dans l'étude CANCI 2008. Aux fins de la présente étude, un meilleur estimé du taux d'incidence de 0,005/1 000 par année a été attribué à ces conditions. L'impact de ces estimations n'est pas considéré comme important.

du mélanome malin/cancer de la peau, angioplastie coronaire, virus du Nil occidental, maladie de Lyme, infection de la colibacille (E.coli.), et autres cancers ne constituant pas un danger de mort^c.

Voici un aperçu de certains résultats de l'étude.

Population	Ratio R/P selon le nombre	Ratio R/P selon le montant	Nombre d'exposition
Expérience totale selon les années d'assurance			
2007-2012	53,2	53,1	1 611 623
2008-2013	52,8	52,4	1 744 203
2009-2014	51,0	50,7	1 871 476
2010-2015	51,0	51,6	1 998 757
2011-2016	50,4	50,7	2 127 059
2007-2016	51,1	51,5	3 371 833
Expérience totale selon le tabagisme et le sexe (2007-2016)			
Fumeurs	74,3	76,1	163 495
Non-fumeurs	45,4	46,1	1 442 891
Fumeuses	74,1	74,4	126 910
Non-fumeuses	53,6	56,2	1 638 536
Expérience totale selon le groupe de maladie (2007-2016)			
Groupe des cancers	65,6	68,2	3 371 833
Groupe des affections cardiaques	35,2	32,3	3 356 190
Groupe des organes	9,4	6,5	3 291 048
Groupe des affections neurologiques	29,0	35,3	3 290 925
Accidents/Infections	44,9	50,1	3 299 743
Perte d'autonomie	22,5	46,5	1 302 915
Maladies ne constituant pas DM	14,0	18,0	2 538 010
Expérience totale selon le montant de la somme assurée (2007-2016)			
Somme assurée < 50 000 \$	49,3	49,4	711 798
Somme assurée 50 000 \$ à 99 999 \$	50,0	50,0	1 093 275
Somme assurée 100 000 \$ à 249 999 \$	52,7	52,2	1 364 592
Somme assurée 250 000 \$ et plus	55,0	51,9	202 168
Expérience totale selon la durée (2007-2016)			
1 à 5	45,6	45,3	1 838 043
6 à 10	55,6	56,8	1 155 917
11 et plus	52,5	52,4	377 875

^c Par exemple, la leucémie précoce.

Renseignements sur les réclamations et les expositions

Observations générales au sujet des résultats des réclamations et des expositions indiquées aux tables C3a à C3f de l'annexe :

1. Conformément à la note éducative intitulée [Mortalité prévue : Polices canadiennes d'assurance-vie individuelle avec tarification complète](#) (document 202037), afin de se voir attribuer une certaine crédibilité, une étude de ce genre doit reposer sur 2 000 à 3 000 réclamations. D'après la même théorie, une crédibilité entière (plus grande précision) est obtenue en tenant compte des résultats globaux des deux périodes les plus récentes et la période complète d'étude de 2007 à 2016 (9 185 réclamations). La crédibilité dans les résultats est réduite à mesure que l'expérience est ventilée en diverses sous-catégories.
2. Pour chaque période indiquée, la somme assurée moyenne des polices est plus élevée, mais très proche du montant moyen des réclamations (moins de 5,9 % d'écart). Cela peut en partie s'expliquer par le fait qu'une augmentation de la somme assurée moyenne (exposition moyenne) peut être observée au fil du temps, alors que les paiements de réclamations surviennent, en moyenne plusieurs années après l'émission de la police.
3. Alors que plus de femmes que d'hommes avaient souscrit une police d'assurance MG (selon le nombre), les hommes avaient tendance à acheter des montants plus élevés et ont enregistré des montants moyens de réclamations plus élevés que les femmes.

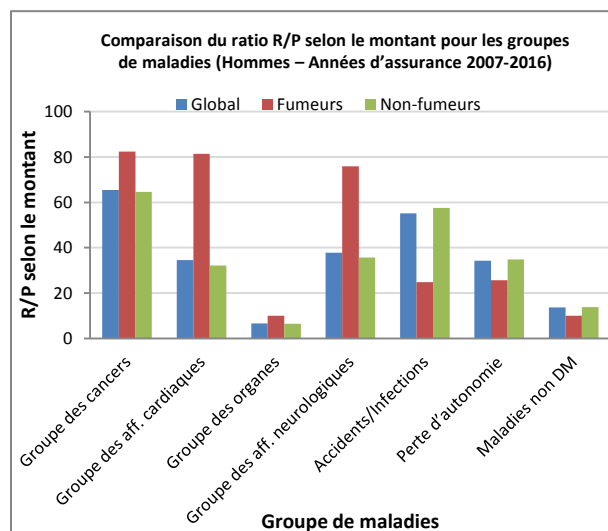
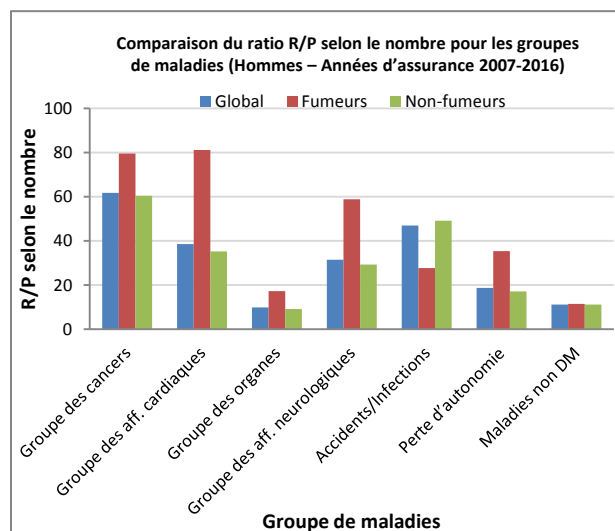
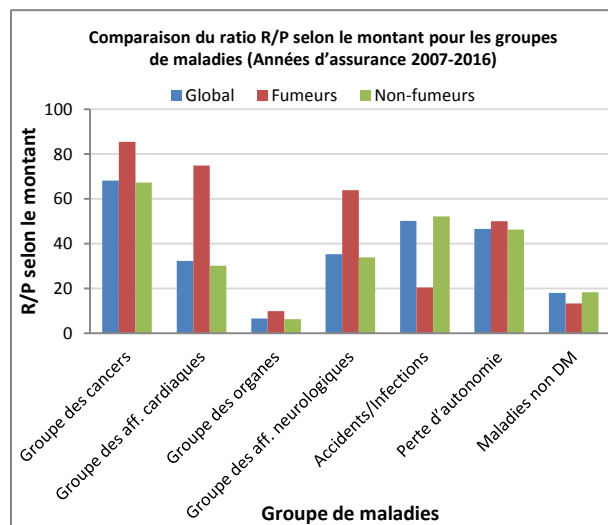
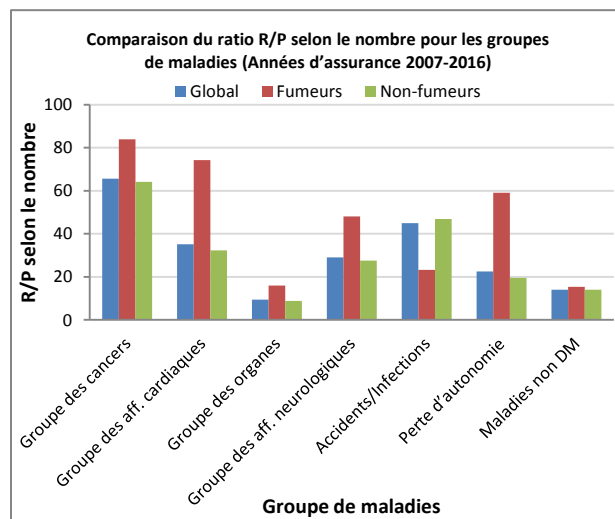
Tranche de la somme assurée et groupes de maladies

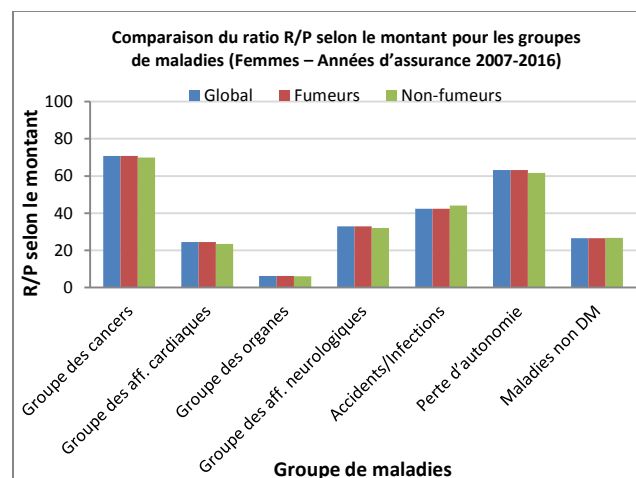
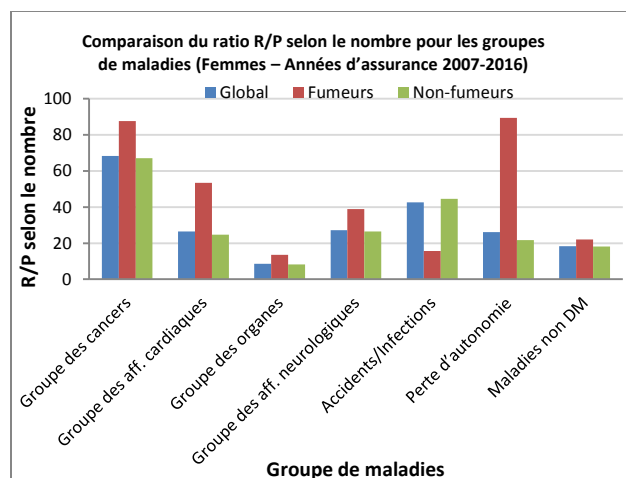
Observations générales des résultats par tranche de la somme assurée et par groupe de maladies figurant dans les tableaux en annexe C4a à C4r :

1. Les tables de taux d'incidence prévus ne tiennent pas compte de l'impact de la souscription, et, à ce titre, il est attendu que les ratios R/P globaux soient inférieurs à 100 %. Veuillez vous reporter à la page 1 de cette étude pour d'autres commentaires sur ces tables.
2. En examinant la période d'étude complète, les ratios R/P globaux de 51,1 % (selon le nombre) et 51,5 % (selon le montant) reflètent le fait qu'une majorité de polices incluses dans cette étude sont encore aux premières durées suivant leur émission.
3. Les ratios R/P plus faibles (selon le nombre) dans la période 2011-2016 semblent être causés par un délai plus important au niveau des réclamations survenues mais non déclarées. Une tendance semblable et plus prononcée pouvait également être observée dans la dernière étude sur les réclamations en assurance maladies graves, qui portait sur les années d'assurance comprises entre 2005 et 2014. Le tableau qui suit présente deux périodes de l'étude actuelle et de la précédente et il fournit un ordre de grandeur des réclamations survenues mais non déclarées (IBNR) qui ne figuraient pas dans l'étude précédente :

Ratio R/P selon le nombre – expérience globale	Étude précédente	Étude actuelle	Ratio
Années d’assurance 2007 à 2012	53,2	53,2	100,0%
Années d’assurance 2008 à 2013	52,7	52,8	100,2%
Années d’assurance 2009 à 2014	49,9	51,0	102,2%

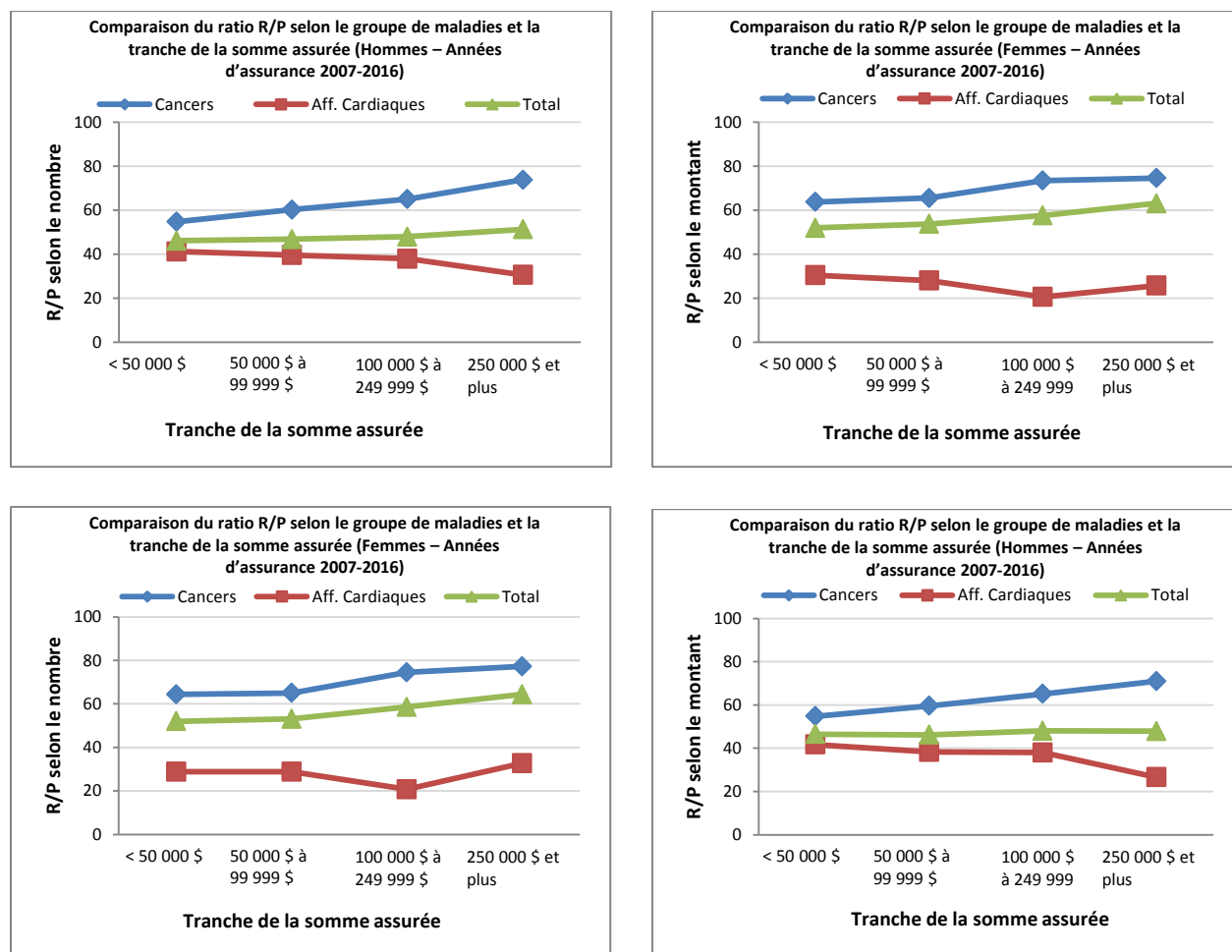
Graphique 1 Ratio R/P selon le groupe de maladies et le statut tabagique (global, hommes, et femmes)





- Tel qu'illustré dans le graphique 1 ci-dessus, les taux d'incidence étaient plus élevés chez les fumeurs que chez les non-fumeurs (les deux ensembles de ratios R/P s'appuient sur les tables de taux d'incidence prévus, peu importe le statut de tabagisme). Chez les hommes, les fumeurs sont responsables d'environ 64 %/65 % (selon le nombre/selon le montant) de plus de réclamations que les non-fumeurs, tandis que l'écart n'est que de 38 %/32 % (selon le nombre/selon le montant) chez les femmes. Nous pouvons constater l'écart le plus grand dans le groupe global des affections cardiaques (risque plus élevé de près de 130 % selon le nombre), alors que l'incidence du groupe des cancers est d'environ 32 % plus élevé pour les fumeurs assurés. Le fait que les femmes présentent un plus haut risque de développer un cancer par rapport à d'autres conditions aide à expliquer la différence au plan des sexes au moment de comparer le risque d'incidence selon le tabagisme.
- Le résultat global (2007-2016) selon le montant est légèrement plus élevé que d'après le nombre. Toutefois, un écart plus important est observé pour les groupes des cancers et des troubles neurologiques (crédibilité plus faible), où l'on observe des taux d'incidence plus élevés aux tranches de somme assurée plus élevées.

Graphique 2 R/P selon le groupe de maladie et le montant de la tranche de somme assurée (hommes et femmes)



6. Tel qu'illustré dans le graphique 2, à l'examen des résultats selon la tranche de la somme assurée, il est possible d'observer une tendance de plus en plus marquée au niveau du ratio R/P. Cela est contraire aux attentes, car des tests supplémentaires de souscription sont appliqués aux tranches de somme assurée plus élevées. Cependant, le résultat total est dû au groupe des cancers.

7. Certaines observations additionnelles peuvent également être formulées selon le groupe de maladies :

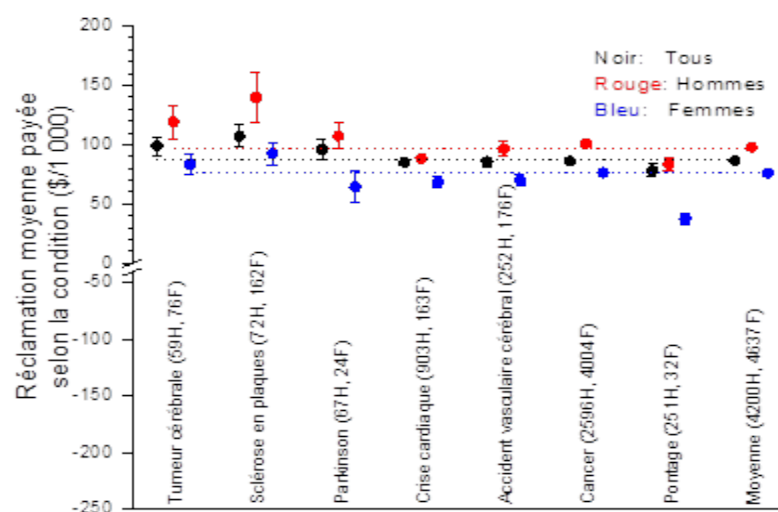
- Le groupe des cancers présente le plus grand nombre de réclamations (6 738 sur 9 185) ainsi que le ratio R/P le plus élevé (65,6 %) selon le nombre. Par rapport au ratio R/P du groupe des affections cardiaques, nous pouvons conclure que les renseignements recueillis pour évaluer le risque de cancer au moment de la souscription ne permettent pas d'obtenir des indicateurs de risque de valeur égale.
- Les réclamations attribuables aux affections cardiaques affichent le troisième ratio R/P le plus élevé (35,2 % selon le nombre en fonction de

1 839 réclamations), ce qui suggère une valeur prédictive plus élevée à l'égard des indicateurs de risque recueillis durant le processus de souscription.

- Le groupe suivant affichant le nombre de réclamations non accidentelles le plus élevé est celui des conditions neurologiques avec un ratio R/P peu élevé (29 % selon le nombre en fonction de 421 réclamations), ce qui indique possiblement une certaine réussite lors de la souscription de ces risques. Bien qu'il ne soit pas entièrement crédible, le ratio R/P selon le montant (35,3 %) est beaucoup plus élevé que le ratio R/P selon le nombre (29 %), ce qui témoigne des taux d'incidence plus élevés à des sommes assurées plus élevées, tel que discuté au point 6 ci-dessus.
- Les réclamations et les expositions ont été mesurées d'après le pourcentage de la somme assurée de chaque police (selon la catégorie du nombre) et du montant en dollars réel (selon la catégorie du montant) payée/exposée. Cela a principalement eu un effet sur les conditions ne constituant pas un danger de mort où des paiements partiels sont versés.
- Les résultats des autres conditions ne sont pas suffisamment crédibles pour présenter des observations significatives à l'heure actuelle.

Le graphique C1f affiche les montants moyens de réclamations pour sept conditions particulières. La taille des échantillons pour les hommes et les femmes est affichée entre parenthèses. Les barres d'erreur affichent des écarts-types de plus ou moins un. La « moyenne » correspond au montant moyen des réclamations des sept conditions combinées, affichée dans la dernière colonne du graphique et à l'aide des lignes horizontales pointillées. Les figures C1a à C1e montrent les mêmes informations sur des périodes continues de six ans et figurent en annexe.

Graphique C1f. Montant moyen des réclamations de sept conditions pour 2007 à 2016



Observation au sujet des graphiques C1a à C1f dans l'annexe :

1. La variabilité élevée des montants de réclamations pour une tumeur cérébrale bénigne (tumeur cérébrale), la maladie de Parkinson et la sclérose en plaques peut s'expliquer en partie par le nombre moins élevé de réclamations. Le fait que le montant moyen de réclamations pour ces conditions soit plus élevé par rapport à d'autres conditions est conforme au cinquième commentaire suivant la série de tables C4.

La durée (dans l'ensemble (global) et pour les trois maladies les plus fréquentes)

Le tableau ci-dessous est une carte thermique montrant le ratio R/P selon la durée de contrat et les maladies. Les tableaux en annexe C5a à C5i montrent les résultats selon la durée à la fois pour l'ensemble (global) et pour les trois maladies les plus fréquentes.

Population – globale	Ratio R/P selon le montant 2007-2016			
	Global	Crise cardiaque	Cancer DM	AVC
Durée 1	23,2	27,8	28,3	25,9
Durée 2	43,7	26,9	62,0	33,6
Durée 3	50,5	40,4	65,4	37,7
Durée 4	52,0	30,0	71,8	51,3
Durée 5	54,1	38,5	71,2	37,8
Durée 6	58,4	30,2	79,8	20,0
Durée 7	58,0	30,8	82,8	29,3
Durée 8	56,2	42,0	76,2	25,6
Durée 9	54,7	40,7	68,2	30,9
Durée 10	56,4	50,1	70,3	47,3
Durée 11	54,0	32,9	74,4	47,3
Durée 12	51,9	34,9	68,0	33,1
Durée 13	52,7	32,3	66,4	40,1
Durée 14	52,9	47,9	68,6	25,7
Durée 15+	49,9	39,8	62,5	31,3

Observations globales des résultats selon la durée, dans l'ensemble et pour les trois maladies les plus fréquentes

1. La tendance à la hausse dans les ratios R/P selon la durée depuis l'émission de la police reflète probablement la diminution de l'impact de la souscription et du libellé du contrat avec une augmentation de la durée.
2. Il convient de souligner que les ratios R/P de la durée 1 pour le cancer constituant un danger de mort sont relativement faibles et que cela est probablement attribuable à la

combinaison d'une souscription efficace et à l'effet de la période moratoire de 90 jours (à laquelle on fait maintenant référence dans la section sur les « exclusions » des définitions de référence sur les maladies graves de l'ACCAP) observée dans les contrats canadiens d'assurance MG. La période moratoire est appliquée aux protections contre le cancer et les tumeurs cérébrales bénignes dans la plupart des contrats abordés dans cette étude. L'impact de la période moratoire sur les taux d'incidence peut durer au-delà de la période de 90 jours étant donné qu'un assuré qui a présenté des signes ou des symptômes, ou qui a eu des consultations médicales dans les premiers 90 jours suivant la date d'émission de la police ne sera pas en mesure de demander une réclamation pour cause de cancer ou de tumeur cérébrale bénigne à l'avenir en vertu de son contrat MG. Aucun ajustement explicite n'a été apporté aux taux de CANCI 2008 pour tenir compte de la période moratoire.

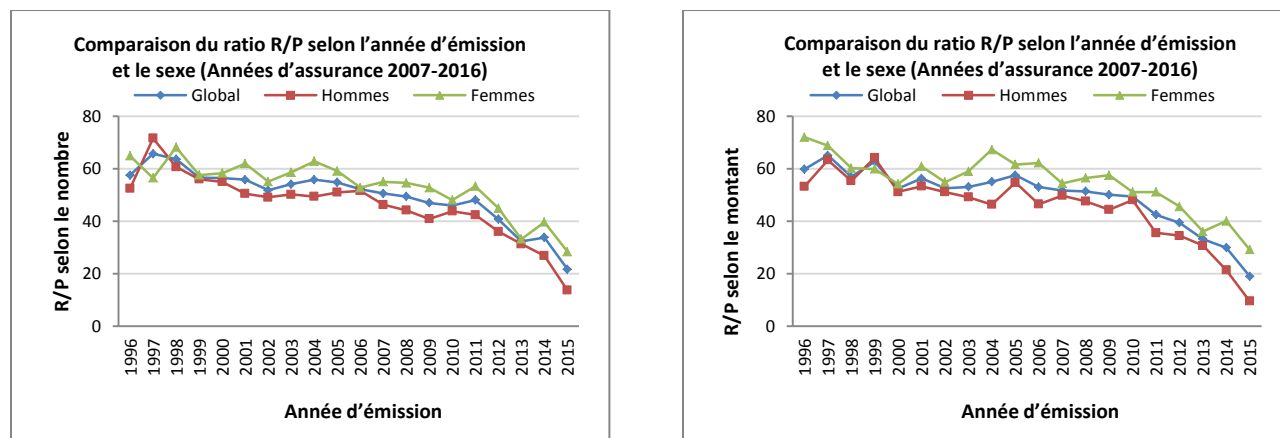
3. La période sélecte pour le groupe de cancer constituant un danger de mort semble assez courte, surtout comparée aux conditions répertoriées dans le groupe d'affections cardiaques. Ce constat reflète probablement la valeur prédictive élevée des indicateurs de risque cardiovasculaire pendant le processus de souscription.

Type de souscription et année de la police/l'émission

Observations générales des résultats selon le type de souscription et selon l'année de la police/l'émission figurant dans les tableaux en annexe C6a à C6c :

1. Même si nous ne montrons pas les chiffres exacts pour des raisons de confidentialité, le ratio R/P de la souscription médicale se situe entre Non médical et Paramédical pour l'expérience totale. Cette tendance ne se tient pas lorsque les hommes et les femmes sont étudiés séparément.
2. Les données groupées selon le niveau de souscription médicale peuvent ne pas être entièrement fiables. En plus de la petite taille des échantillons, certaines compagnies participantes appliquent des critères différents pour chaque catégorie. L'expérience relative aux réclamations pour la catégorie médicale n'a pu être évaluée séparément en raison des règles de confidentialité énoncées au début du présent rapport. De façon générale, la souscription non médicale signifie l'évaluation d'une proposition d'assurance fondée principalement sur un questionnaire médical rempli par le proposant. Une évaluation fondée sur un questionnaire paramédical renferme également des renseignements sur les signes vitaux et les liquides corporels recueillis dans la plupart des cas par une infirmière. Enfin, une évaluation fondée sur un examen médical est fort susceptible de comprendre un examen physique effectué par un médecin ainsi qu'un électrocardiogramme. Ces pratiques peuvent évoluer avec le temps.

Graphique 3 Ratio R/P selon l'année d'émission et le sexe



3. Tel qu'illustré dans le graphique 3 ci-dessus, on note une diminution générale du ratio R/P selon l'année d'émission, probablement en raison d'une plus grande concentration de polices se situant dans les premières années de la période sélecte, reflétant de façon plus significative l'effet de la souscription sur les nouvelles polices et surtout la période moratoire de 90 jours. De plus, les ratios R/P des femmes sont systématiquement plus élevés que ceux des hommes, probablement en raison de la plus grande proportion de cancers chez les femmes et des ratios R/P pour le cancer supérieurs aux autres maladies couvertes.

Caractéristiques de remboursement des primes

Observations générales sur les résultats par type de remboursement des primes (RP) figurant dans les tableaux en annexe C7a à C7i :

1. Un proposant peut acheter un ou plusieurs types d'avenants de RP. Afin d'obtenir des résultats crédibles dans des catégories s'excluant mutuellement, l'expérience relative aux RP a été répartie en fonction des facteurs qui sont le plus susceptibles d'influer sur le comportement des titulaires de polices. Par exemple, un assuré qui a acheté un avenant « RP au rachat » ainsi qu'un avenant « RP au décès » va probablement se comporter comme quelqu'un qui a acheté uniquement l'avenant « RP au rachat » (soit le principal facteur influant sur le comportement du titulaire de police). Sont résumées ci-après les diverses combinaisons utilisées pour répartir l'expérience :

RP au rachat = RP au rachat + RP à maturité 75/100 + RP au décès;
 RP au rachat + RP à maturité 75/100;
 RP au rachat + RP au décès;
 RP au rachat seulement.

RP à maturité 75/100 = RP à maturité 75/100 + RP au décès;
 RP à maturité 75/100 seulement.

RP au décès seulement = RP au décès seulement.

Aucun RP = Aucun avenant RP choisi.

2. Ces résultats ne donnent pas une vue complète des pratiques du marché. Par exemple, au lieu d'un RP à maturité 100, certaines compagnies paient la somme assurée au titulaire d'une police d'assurance MG lorsque celui-ci atteint l'âge de 100 ans. Bien qu'il ne s'agisse pas là d'un véritable avenant RP, une prestation est tout de même payée. Étant donné que cette information n'était pas disponible dans tous les cas, ces polices n'ont pas été incluses dans la catégorie « RP à maturité 75/100 ».
3. Dans les tableaux C7g, C7h et C7i, les sommes des réclamations et des expositions sont inférieures au nombre de réclamations et d'expositions de l'« Expérience totale ». Il y a deux raisons pour cela. Certaines données de cette étude ont été tirées des données obtenues pour une étude précédente, certains des fichiers ne présentaient pas la bonne répartition des avenants RP précités, tandis que d'autres utilisaient le code « Inconnu ». Toutefois, la somme des réclamations dans le tableau C7g représente encore 99,9 % du nombre total de réclamations.
4. Il est difficile de déterminer si l'ajout d'un avenant de remboursement de primes au rachat se traduit de façon générale par une meilleure santé, comme on pourrait en conclure en consultant la série de tables C7 en annexe. Contrairement à cette hypothèse, les polices sans un avenant RP présentent de façon générale un plus bas ratio R/P. Les questions telles que l'abordabilité des primes et l'achat d'assurance par des entreprises plutôt que des particuliers influencent vraisemblablement le processus de vente et le choix de l'option de remboursement des primes, le cas échéant.

Le présent rapport a été approuvé par la Direction de la recherche de l'ICA, la Commission sur les études d'expérience de la Direction de la recherche ainsi que le groupe chargé de la surveillance du projet.

Keith Walter	(président de la Direction de la recherche)
Damien Lapointe Nguyen	(président de la Commission sur les études d'expérience)
Christopher Piper	(président du groupe chargé de la surveillance du projet)

Jeff Adams	Alethea Lyn
Geneviève Archambault	Anke Roman
Kristopher Kerwin	Maria Semak
Sonya Koo	Banasha Shah
Julien Larivée	

Ce rapport a été préparé par :

Barbara Thomson, Thomson Data Analysis (TDA), Toronto, ON
en collaboration avec David Andrews de TDA et divers membres de la commission

Juin 2019

ANNEXE

(Utilisez Ctrl + Clic pour suivre le lien.)

Table C3a.	Information sommaire (2007-2012)
Table C3b.	Information sommaire (2008-2013)
Table C3c.	Information sommaire (2009-2014)
Table C3d.	Information sommaire (2010-2015)
Table C3e.	Information sommaire (2011-2016)
Table C3f.	Information sommaire (2007-2016)
Table C4a.	Comparaison des ratios (R/P) selon le nombre. Expérience globale
Table C4b.	Comparaison des ratios (R/P) selon le nombre. Expérience des hommes
Table C4c.	Comparaison des ratios (R/P) selon le nombre. Expérience des femmes
Table C4d.	Comparaison des ratios (R/P) selon le montant. Expérience globale
Table C4e.	Comparaison des ratios (R/P) selon le montant. Expérience des hommes
Table C4f.	Comparaison des ratios (R/P) selon le montant. Expérience des femmes
Table C4g.	Comparaison des ratios (R/P) selon le nombre et le montant. Expérience globale pour les années d'assurance 2007-2008 jusqu'à 2015-2016
Table C4h.	Comparaison des ratios (R/P) selon le nombre et le montant. Expérience des hommes pour les années d'assurance 2007-2008 jusqu'à 2015-2016
Table C4i.	Comparaison des ratios (R/P) selon le nombre et le montant. Expérience des femmes pour les années d'assurance 2007-2008 jusqu'à 2015-2016
Table C4j.	Comparaison des ratios (R/P) selon le nombre et la tranche de somme assurée. Expérience globale
Table C4k.	Comparaison des ratios (R/P) selon le nombre et la tranche de somme assurée. Expérience des hommes
Table C4l.	Comparaison des ratios (R/P) selon le nombre et la tranche de somme assurée. Expérience des femmes
Table C4m.	Comparaison des ratios (R/P) selon le montant et la tranche de somme assurée. Expérience globale
Table C4n.	Comparaison des ratios (R/P) selon le montant et la tranche de somme assurée. Expérience des hommes
Table C4o.	Comparaison des ratios (R/P) selon le montant et la tranche de somme assurée. Expérience des femmes
TableC4p.	Comparaison des ratios (R/P) selon le nombre, le montant et la tranche de somme assurée. Expérience globale pour les années d'assurance 2007-2008 jusqu'à 2015-2016
Table C4q.	Comparaison des ratios (R/P) selon le nombre, le montant et la tranche de somme assurée. Expérience des hommes pour les années d'assurance 2007-2008 jusqu'à 2015-2016
Table C4r.	Comparaison des ratios (R/P) selon le nombre, le montant et la tranche de somme assurée. Expérience des femmes pour les années d'assurance 2007-2008 jusqu'à 2015-2016
Graphique C1a.	Montant moyen des réclamations de sept conditions pour 2007 à 2012
Graphique C1b.	Montant moyen des réclamations de sept conditions pour 2008 à 2013

- [Graphique C1c](#). Montant moyen des réclamations de sept conditions pour 2009 à 2014
- [Graphique C1d](#). Montant moyen des réclamations de sept conditions pour 2010 à 2015
- [Graphique C1e](#). Montant moyen des réclamations de sept conditions pour 2011 à 2016
- [Graphique C1f](#). Montant moyen des réclamations de sept conditions pour 2007 à 2016
- [Table C5a](#). Comparaison des ratios (R/P) selon le nombre pour les durées 1 à 15+ et pour les durées 1 à 15+ pour trois maladies. Expérience globale
- [Table C5b](#). Comparaison des ratios (R/P) selon le nombre pour les durées 1 à 15+ et pour les durées 1 à 15+ pour trois maladies. Expérience des hommes
- [Table C5c](#). Comparaison des ratios (R/P) selon le nombre pour les durées 1 à 15+ et pour les durées 1 à 15+ pour trois maladies. Expérience des femmes
- [Table C5d](#). Comparaison des ratios (R/P) selon le montant pour les durées 1 à 15+ et pour les durées 1 à 15+ pour trois maladies. Expérience globale
- [Table C5e](#). Comparaison des ratios (R/P) selon le montant pour les durées 1 à 15+ et pour les durées 1 à 15+ pour trois maladies. Expérience des hommes
- [Table C5f](#). Comparaison des ratios (R/P) selon le montant pour les durées 1 à 15+ et pour les durées 1 à 15+ pour trois maladies. Expérience des femmes
- [Table C5g](#). Comparaison des ratios (R/P) selon le nombre et le montant. Expérience globale pour les années d'assurance 2007-2008 jusqu'à 2015-2016
- [Table C5h](#). Comparaison des ratios (R/P) selon le nombre et le montant. Expérience des hommes pour les années d'assurance 2007-2008 jusqu'à 2015-2016
- [Table C5i](#). Comparaison des ratios (R/P) selon le nombre et le montant. Expérience des femmes pour les années d'assurance 2007-2008 jusqu'à 2015-2016
- [Table C6a](#). Comparaison des ratios (R/P) selon le nombre et le montant pour la souscription, l'année d'assurance et l'année d'émission. Expérience globale pour 2007-2008 jusqu'à 2015-2016
- [Table C6b](#). Comparaison des ratios (R/P) selon le nombre et le montant pour la souscription, l'année d'assurance et l'année d'émission. Expérience des hommes pour 2007-2008 jusqu'à 2015-2016
- [Table C6c](#). Comparaison des ratios (R/P) selon le nombre et le montant pour la souscription, l'année d'assurance et l'année d'émission. Expérience des femmes pour 2007-2008 jusqu'à 2015-2016
- [Table C7a](#). Comparaison des ratios (R/P) selon le nombre par type de RP. Expérience globale
- [Table C7b](#). Comparaison des ratios (R/P) selon le nombre par type de RP. Expérience des hommes
- [Table C7c](#). Comparaison des ratios (R/P) selon le nombre par type de RP. Expérience des femmes
- [Table C7d](#). Comparaison des ratios (R/P) selon le montant par type de RP. Expérience globale
- [Table C7e](#). Comparaison des ratios (R/P) selon le montant par type de RP. Expérience des hommes
- [Table C7f](#). Comparaison des ratios (R/P) selon le montant par type de RP. Expérience des femmes
- [Table C7g](#). Comparaison des ratios (R/P) selon le nombre et le montant par type de RP. Expérience globale pour 2007-2008 jusqu'à 2015-2016

[Table C7h.](#) Comparaison des ratios (R/P) selon le nombre et le montant par type de RP.
Expérience des hommes pour 2007-2008 jusqu'à 2015-2016

[Table C7i.](#) Comparaison des ratios (R/P) selon le nombre et le montant par type de RP.
Expérience des femmes pour 2007-2008 jusqu'à 2015-2016

Annexe – Graphiques et tables

Table C3a. Information sommaire (2007-2012)

	Global		Hommes		Femmes	
	Réclam.	Expositions	Réclam.	Expositions	Réclam.	Expositions
Nombre	4 297	1 611 623	2 108	777 421	2 188	834 202
Montant (000 \$)	362 662	144 118 947	200 459	78 592 217	162 203	65 526 730
Moyenne	84 399 \$	89 425 \$	95 094 \$	101 094 \$	74 133 \$	78 550 \$

Table C3b. Information sommaire (2008-2013)

	Global		Hommes		Femmes	
	Réclam.	Expositions	Réclam.	Expositions	Réclam.	Expositions
Nombre	4 745	1 744 203	2 330	836 189	2 414	908 014
Montant (000 \$)	402 774	157 547 149	224 537	85 529 988	178 998	72 017 161
Moyenne	84 884 \$	90 326 \$	96 368 \$	102 285 \$	73 844 \$	79 313 \$

Table C3c. Information sommaire (2009-2014)

	Global		Hommes		Femmes	
	Réclam.	Expositions	Réclam.	Expositions	Réclam.	Expositions
Nombre	5 058	1 871 476	2 452	891 989	2 606	979 488
Montant (000 \$)	434 463	170 288 287	237 294	92 014 643	197 169	78 273 645
Moyenne	85 896 \$	90 991 \$	96 776 \$	103 157 \$	75 660 \$	79 913 \$

Table C3d. Information sommaire (2010-2015)

	Global		Hommes		Femmes	
	Réclam.	Expositions	Réclam.	Expositions	Réclam.	Expositions
Nombre	5 543	1 998 757	2 642	947 711	2 901	1 051 047
Montant (000 \$)	486 936	182 745 274	262 399	98 299 293	224 537	84 445 982
Moyenne	87 847 \$	91 429 \$	99 318 \$	103 723 \$	77 400 \$	80 345 \$

Table C3e. Information sommaire (2011-2016)

	Global		Hommes		Femmes	
	Réclam.	Expositions	Réclam.	Expositions	Réclam.	Expositions
Nombre	5 969	2 127 059	2 830	1 003 445	3 139	1 123 614
Montant (000 \$)	525 091	195 103 710	283 384	104 395 285	241 706	90 708 425
Moyenne	87 970 \$	91 725 \$	100 136 \$	104 037 \$	77 001 \$	80 729 \$

Table C3f. Information sommaire (2007-2016)

	Global		Hommes		Femmes	
	Réclam.	Expositions	Réclam.	Expositions	Réclam.	Expositions
Nombre	9 185	3 371 833	4 407	1 606 386	4 777	1 765 446
Montant (000 \$)	796 789	305 265 197	431 909	164 685 133	364 880	140 580 064
Moyenne	86 749 \$	90 534 \$	98 005 \$	102 519 \$	76 383 \$	79 629 \$

Table C4a. Comparaison des ratios (R/P) selon le nombre. Expérience globale

Population – Globale	Ratio R/P selon le nombre						É.-T.
	2007-2012	2008-2013	2009-2014	2010-2015	2011-2016	2007-2016	2007-2016
Expérience totale	53,2	52,8	51,0	51,0	50,4	51,1	0,5
Somme assurée < 50 000 \$	51,9	51,3	49,7	48,9	47,9	49,3	1,0
Somme assurée 50 000 \$ à 99 999 \$	51,9	52,7	50,5	50,9	49,5	50,0	0,9
Somme assurée 100 000 \$ à 249 999 \$	54,3	53,0	51,5	51,7	52,4	52,7	0,9
Somme assurée 250 000 \$ et plus	58,6	58,5	57,2	56,7	53,5	55,0	2,3
Groupe des cancers	67,4	67,7	65,5	66,3	65,2	65,6	0,8
Groupe des affections cardiaques	38,3	36,9	35,3	34,2	33,5	35,2	0,8
Groupe des organes	10,2	10,7	9,6	6,8	9,1	9,4	1,3
Groupe des affections neurologiques	29,4	28,4	28,2	27,7	29,2	29,0	1,4
Accidents/Infections	48,9	43,2	42,0	44,2	44,4	44,9	4,7
Perte d'autonomie	11,5	19,1	27,1	26,1	27,2	22,5	5,8
Maladies ne constituant pas DM	15,4	14,4	12,4	13,6	13,9	14,0	2,8
Expérience totale chez les fumeurs	79,7	78,3	74,8	72,0	71,4	74,2	2,5
Somme assurée < 50 000 \$	76,8	75,7	76,1	71,7	69,3	72,2	3,6
Somme assurée 50 000 \$ à 99 999 \$	81,0	76,9	70,9	71,7	72,0	75,7	4,5
Somme assurée 100 000 \$ à 249 999 \$	82,3	83,2	75,9	70,8	73,3	75,5	5,3
Somme assurée 250 000 \$ et plus	93,5	95,5	87,7	88,0	79,7	80,5	15,5
Groupe des cancers	86,9	87,7	85,3	83,1	84,3	84,0	3,5
Groupe des affections cardiaques	87,3	83,4	73,4	68,4	64,4	74,3	4,6
Groupe des organes	17,7	21,2	16,4	16,0	15,6	16,0	6,1
Groupe des affections neurologiques	47,6	39,4	46,4	44,8	46,6	48,1	6,9
Accidents/Infections	34,7	21,9	20,9	30,0	19,2	23,2	11,6
Perte d'autonomie	0,0	0,0	104,9	94,9	86,5	59,1	34,1
Maladies ne constituant pas DM	19,8	14,7	9,0	12,0	13,3	15,3	11,9
Expérience totale chez les non-fumeurs	51,0	50,8	49,3	49,6	49,0	49,4	0,5
Somme assurée < 50 000 \$	48,4	47,9	46,2	46,1	45,4	46,4	1,0
Somme assurée 50 000 \$ à 99 999 \$	49,7	50,9	49,0	49,5	48,0	48,2	0,9
Somme assurée 100 000 \$ à 249 999 \$	53,0	51,6	50,4	50,9	51,6	51,7	0,9
Somme assurée 250 000 \$ et plus	57,3	57,2	56,2	55,7	52,8	54,2	2,3
Groupe des cancers	65,8	66,1	64,1	65,1	64,0	64,2	0,8
Groupe des affections cardiaques	34,3	33,3	32,5	31,8	31,4	32,3	0,8
Groupe des organes	9,5	9,8	9,0	6,1	8,6	8,8	1,3
Groupe des affections neurologiques	27,9	27,5	26,9	26,5	28,0	27,6	1,4
Accidents/Infections	50,3	45,3	44,0	45,4	46,5	46,9	5,0
Perte d'autonomie	12,5	20,7	20,5	20,5	22,6	19,5	5,6
Maladies ne constituant pas DM	15,1	14,4	12,6	13,7	13,9	14,0	2,8

Table C4b. Comparaison des ratios (R/P) selon le nombre. Expérience des hommes

Population – Hommes	Ratio R/P selon le nombre						É.-T.
	2007-2012	2008-2013	2009-2014	2010-2015	2011-2016	2007-2016	2007-2016
Expérience totale	50,3	50,0	47,8	47,1	46,4	47,5	0,7
Somme assurée < 50 000 \$	48,7	47,7	48,1	46,1	44,9	46,1	1,5
Somme assurée 50 000 \$ à 99 999 \$	51,3	51,6	47,8	46,9	44,0	46,8	1,3
Somme assurée 100 000 \$ à 249 999 \$	49,0	48,5	46,4	46,9	48,5	47,9	1,2
Somme assurée 250 000 \$ et plus	58,0	57,9	53,9	51,5	49,1	51,3	2,6
Groupe des cancers	65,1	66,2	62,8	62,5	60,6	61,7	1,2
Groupe des affections cardiaques	41,6	40,3	38,6	37,4	36,9	38,5	1,0
Groupe des organes	11,7	11,3	9,5	6,4	8,2	9,9	1,7
Groupe des affections neurologiques	32,1	29,2	30,1	29,8	32,6	31,5	2,3
Accidents/Infections	46,7	40,9	42,5	45,3	50,5	47,0	6,5
Perte d'autonomie	7,7	19,5	22,3	24,7	26,4	18,7	7,6
Maladies ne constituant pas DM	13,9	11,8	9,9	9,9	10,7	11,2	3,2
Expérience totale chez les fumeurs	77,9	81,3	75,6	72,3	71,8	74,3	3,3
Somme assurée < 50 000 \$	67,7	69,8	72,9	70,2	72,9	71,1	5,2
Somme assurée 50 000 \$ à 99 999 \$	78,0	80,4	66,6	63,0	60,5	69,4	5,8
Somme assurée 100 000 \$ à 249 999 \$	92,9	97,2	87,7	83,2	83,0	84,6	7,0
Somme assurée 250 000 \$ et plus	88,4	101,1	93,0	95,1	79,5	77,5	17,3
Groupe des cancers	72,7	86,7	84,3	84,4	85,6	79,5	5,1
Groupe des affections cardiaques	95,9	90,8	79,6	73,2	70,0	81,2	5,5
Groupe des organes	13,4	19,3	12,4	12,0	17,6	17,3	7,7
Groupe des affections neurologiques	65,4	53,3	54,4	44,8	50,3	58,9	11,3
Accidents/Infections	55,3	35,0	33,3	32,0	15,3	27,7	16,0
Perte d'autonomie	0,0	0,0	62,5	56,7	52,0	35,3	35,3
Maladies ne constituant pas DM	19,0	12,8	8,3	7,0	7,9	11,5	12,8
Expérience totale chez les non-fumeurs	47,9	47,5	45,7	45,2	44,5	45,4	0,7
Somme assurée < 50 000 \$	45,8	44,5	44,6	42,9	41,4	42,7	1,5
Somme assurée 50 000 \$ à 99 999 \$	48,9	49,2	46,2	45,6	42,7	45,0	1,3
Somme assurée 100 000 \$ à 249 999 \$	46,5	45,9	44,3	45,1	46,8	46,1	1,2
Somme assurée 250 000 \$ et plus	56,8	56,3	52,5	50,0	48,1	50,4	2,6
Groupe des cancers	64,4	64,5	61,1	60,9	58,9	60,4	1,2
Groupe des affections cardiaques	37,0	36,2	35,4	34,7	34,5	35,2	1,0
Groupe des organes	11,5	10,6	9,2	5,9	7,4	9,2	1,7
Groupe des affections neurologiques	29,1	27,1	28,1	28,7	31,2	29,3	2,3
Accidents/Infections	45,7	41,5	43,5	46,7	54,1	49,1	7,0
Perte d'autonomie	8,5	21,5	18,4	21,6	24,1	17,1	7,6
Maladies ne constituant pas DM	13,5	11,7	10,0	10,1	10,9	11,2	3,3

Table C4c. Comparaison des ratios (R/P) selon le nombre. Expérience des femmes

Population – Femmes	Ratio R/P selon le nombre						É.-T.
	2007-2012	2008-2013	2009-2014	2010-2015	2011-2016	2007-2016	2007-2016
Expérience totale	56,2	55,7	54,4	55,2	54,7	55,0	0,8
Somme assurée < 50 000 \$	54,6	54,2	50,9	51,2	50,4	52,0	1,4
Somme assurée 50 000 \$ à 99 999 \$	52,6	53,7	53,1	54,7	54,7	53,1	1,3
Somme assurée 100 000 \$ à 249 999 \$	61,1	58,7	57,9	57,8	57,4	58,6	1,4
Somme assurée 250 000 \$ et plus	60,2	60,1	65,7	69,8	64,7	64,4	4,6
Groupe des cancers	69,0	68,7	67,5	69,0	68,6	68,3	1,1
Groupe des affections cardiaques	29,5	27,9	26,8	26,1	24,9	26,5	1,3
Groupe des organes	7,8	9,8	9,8	7,5	10,4	8,6	2,0
Groupe des affections neurologiques	27,5	27,7	26,9	26,2	26,7	27,2	1,8
Accidents/Infections	51,5	46,0	41,5	42,8	37,5	42,6	6,7
Perte d'autonomie	15,1	18,7	31,5	27,4	28,0	26,1	8,7
Maladies ne constituant pas DM	17,8	18,6	16,5	19,3	18,6	18,3	5,0
Expérience totale chez les fumeurs	81,8	74,7	73,8	71,6	70,8	74,1	3,7
Somme assurée < 50 000 \$	85,4	81,2	79,0	73,2	66,0	73,2	5,1
Somme assurée 50 000 \$ à 99 999 \$	84,7	72,6	76,4	82,7	86,4	83,6	7,1
Somme assurée 100 000 \$ à 249 999 \$	64,1	59,2	55,4	49,3	56,8	59,7	7,8
Somme assurée 250 000 \$ et plus	110,9	75,8	69,4	64,2	80,2	90,5	34,2
Groupe des cancers	97,8	88,5	86,1	82,1	83,2	87,5	4,8
Groupe des affections cardiaques	60,5	60,5	54,7	53,8	47,7	53,4	7,8
Groupe des organes	26,1	25,2	24,4	23,8	11,6	13,6	9,6
Groupe des affections neurologiques	32,8	27,7	39,7	44,8	43,3	38,9	8,5
Accidents/Infections	0,0	0,0	0,0	26,9	25,8	15,6	15,6
Perte d'autonomie	0,0	0,0	159,0	143,0	129,6	89,3	63,1
Maladies ne constituant pas DM	21,4	18,1	10,5	21,2	23,0	22,1	24,0
Expérience totale chez les non-fumeurs	54,2	54,3	53,1	54,1	53,7	53,6	0,8
Somme assurée < 50 000 \$	50,4	50,7	47,5	48,7	48,6	49,4	1,5
Somme assurée 50 000 \$ à 99 999 \$	50,5	52,5	51,7	53,0	53,0	51,3	1,4
Somme assurée 100 000 \$ à 249 999 \$	61,0	58,7	58,0	58,1	57,4	58,6	1,5
Somme assurée 250 000 \$ et plus	58,7	59,7	65,6	70,0	64,3	63,7	4,6
Groupe des cancers	66,8	67,3	66,2	68,2	67,7	67,0	1,1
Groupe des affections cardiaques	27,2	25,6	24,9	24,4	23,6	24,7	1,3
Groupe des organes	6,3	8,6	8,7	6,4	10,4	8,2	2,0
Groupe des affections neurologiques	27,0	27,8	26,0	24,9	25,7	26,4	1,8
Accidents/Infections	55,7	49,5	44,5	43,9	38,3	44,5	7,0
Perte d'autonomie	16,2	20,0	22,5	19,5	21,3	21,7	8,2
Maladies ne constituant pas DM	17,5	18,6	16,8	19,2	18,4	18,1	5,1

Table C4d. Comparaison des ratios (R/P) selon le montant. Expérience globale

Population – Globale	Ratio R/P selon le montant					
	2007-2012	2008-2013	2009-2014	2010-2015	2011-2016	2007-2016
Expérience totale	53,1	52,4	50,7	51,6	50,7	51,5
Somme assurée < 50 000 \$	52,6	51,6	49,4	49,0	47,6	49,4
Somme assurée 50 000 \$ à 99 999 \$	52,1	52,6	50,4	50,9	49,5	50,0
Somme assurée 100 000 \$ à 249 999 \$	53,4	52,6	51,1	51,0	51,8	52,2
Somme assurée 250 000 \$ et plus	53,6	52,0	50,7	53,7	50,4	51,9
Groupe des cancers	69,7	69,0	67,2	69,2	67,7	68,2
Groupe des affections cardiaques	33,7	32,9	32,4	31,8	31,6	32,3
Groupe des organes	7,4	8,5	7,4	4,7	5,8	6,5
Groupe des affections neurologiques	37,3	36,4	32,8	32,2	33,3	35,3
Accidents/Infections	59,5	51,7	41,8	47,4	42,9	50,1
Perte d'autonomie	38,0	44,0	45,6	36,5	47,8	46,5
Maladies ne constituant pas DM	16,8	17,7	15,8	18,9	19,3	18,0
Expérience totale chez les fumeurs	81,1	80,2	75,5	74,1	73,1	75,5
Somme assurée < 50 000 \$	80,1	78,8	79,0	76,4	71,7	75,1
Somme assurée 50 000 \$ à 99 999 \$	82,8	78,0	71,0	72,1	72,3	76,7
Somme assurée 100 000 \$ à 249 999 \$	83,7	84,5	77,8	72,8	72,3	75,7
Somme assurée 250 000 \$ et plus	72,4	74,7	73,7	78,8	77,6	73,1
Groupe des cancers	87,0	87,4	83,4	84,6	88,4	85,4
Groupe des affections cardiaques	89,2	88,1	78,2	72,5	64,6	74,9
Groupe des organes	7,6	13,6	11,4	10,9	11,4	9,9
Groupe des affections neurologiques	66,7	58,8	61,8	58,8	55,8	63,9
Accidents/Infections	35,2	16,4	15,4	20,0	12,0	20,4
Perte d'autonomie	0,0	0,0	86,9	79,4	73,7	50,0
Maladies ne constituant pas DM	16,5	13,6	11,0	12,0	12,7	13,3
Expérience totale chez les non-fumeurs	51,6	50,9	49,5	50,5	49,7	50,3
Somme assurée < 50 000 \$	49,1	48,3	45,9	46,0	45,1	46,5
Somme assurée 50 000 \$ à 99 999 \$	49,7	50,7	49,0	49,5	48,1	48,2
Somme assurée 100 000 \$ à 249 999 \$	52,0	51,1	49,9	50,1	51,0	51,2
Somme assurée 250 000 \$ et plus	53,0	51,2	49,9	52,9	49,6	51,2
Groupe des cancers	68,7	68,0	66,4	68,5	66,8	67,3
Groupe des affections cardiaques	30,6	30,0	30,1	29,8	30,1	30,2
Groupe des organes	7,4	8,2	7,1	4,3	5,5	6,3
Groupe des affections neurologiques	35,6	35,2	31,3	30,9	32,2	33,8
Accidents/Infections	61,2	54,1	43,5	49,2	44,8	52,1
Perte d'autonomie	40,4	46,7	43,2	34,1	46,3	46,3
Maladies ne constituant pas DM	16,8	17,9	16,0	19,2	19,6	18,2

Table C4e. Comparaison des ratios (R/P) selon le montant. Expérience des hommes

Population – Hommes	Ratio R/P selon le montant					
	2007-2012	2008-2013	2009-2014	2010-2015	2011-2016	2007-2016
Expérience totale	49,9	49,6	47,2	47,4	46,8	47,6
Somme assurée < 50 000 \$	49,3	48,1	48,3	46,4	45,0	46,5
Somme assurée 50 000 \$ à 99 999 \$	50,5	50,7	47,3	46,4	43,5	46,2
Somme assurée 100 000 \$ à 249 999 \$	48,4	48,4	46,5	47,0	48,7	48,0
Somme assurée 250 000 \$ et plus	51,8	51,1	47,7	48,6	46,1	47,9
Groupe des cancers	68,4	69,0	65,0	66,3	64,6	65,4
Groupe des affections cardiaques	35,8	35,0	34,1	33,6	33,8	34,5
Groupe des organes	8,4	8,9	7,8	4,4	5,1	6,6
Groupe des affections neurologiques	40,9	38,8	36,5	34,6	36,7	37,8
Accidents/Infections	60,8	53,3	46,0	55,0	50,9	55,2
Perte d'autonomie	11,4	24,3	23,7	21,9	48,8	34,2
Maladies ne constituant pas DM	16,7	15,1	13,5	13,6	13,9	13,7
Expérience totale chez les fumeurs	81,9	87,1	79,5	78,3	74,3	76,1
Somme assurée < 50 000 \$	72,3	74,5	75,8	74,0	74,9	74,8
Somme assurée 50 000 \$ à 99 999 \$	78,1	80,3	65,9	62,1	59,9	69,4
Somme assurée 100 000 \$ à 249 999 \$	91,5	96,2	87,6	83,7	81,0	83,4
Somme assurée 250 000 \$ et plus	72,1	83,9	80,8	88,4	77,1	69,9
Groupe des cancers	78,4	93,1	86,2	91,2	90,4	82,3
Groupe des affections cardiaques	97,5	96,1	85,5	78,7	70,8	81,4
Groupe des organes	3,3	12,0	9,3	8,9	13,7	10,0
Groupe des affections neurologiques	87,4	77,6	74,4	66,2	60,7	75,9
Accidents/Infections	50,6	23,6	22,1	21,1	10,1	24,8
Perte d'autonomie	0,0	0,0	44,4	40,8	38,1	25,7
Maladies ne constituant pas DM	16,9	13,8	11,5	9,7	7,8	10,0
Expérience totale chez les non-fumeurs	48,0	47,5	45,4	45,8	45,4	46,1
Somme assurée < 50 000 \$	46,2	44,6	44,8	43,0	41,4	42,9
Somme assurée 50 000 \$ à 99 999 \$	48,1	48,2	45,8	45,1	42,2	44,3
Somme assurée 100 000 \$ à 249 999 \$	46,0	45,9	44,5	45,2	47,2	46,2
Somme assurée 250 000 \$ et plus	51,1	49,9	46,6	47,3	45,1	47,2
Groupe des cancers	67,8	67,7	63,9	65,1	63,3	64,6
Groupe des affections cardiaques	32,3	31,7	31,4	31,4	32,0	32,1
Groupe des organes	8,8	8,7	7,7	4,1	4,6	6,4
Groupe des affections neurologiques	38,0	36,5	34,3	32,8	35,5	35,7
Accidents/Infections	61,7	55,7	47,8	57,6	53,9	57,5
Perte d'autonomie	12,2	25,9	22,3	20,7	49,4	34,8
Maladies ne constituant pas DM	16,7	15,1	13,6	13,7	14,2	13,8

Table C4f. Comparaison des ratios (R/P) selon le montant. Expérience des femmes

Population – Femmes	Ratio R/P selon le montant					
	2007-2012	2008-2013	2009-2014	2010-2015	2011-2016	2007-2016
Expérience totale	57,8	56,3	55,9	57,5	56,2	57,0
Somme assurée < 50 000 \$	55,3	54,6	50,3	51,3	49,8	51,9
Somme assurée 50 000 \$ à 99 999 \$	53,5	54,4	53,4	55,2	55,3	53,7
Somme assurée 100 000 \$ à 249 999 \$	60,0	58,1	57,1	56,3	55,9	57,6
Somme assurée 250 000 \$ et plus	59,1	54,8	59,2	68,1	62,0	63,1
Groupe des cancers	70,8	68,9	69,2	71,9	70,6	70,8
Groupe des affections cardiaques	25,6	25,1	26,0	25,2	23,9	24,4
Groupe des organes	5,4	7,7	6,5	5,3	7,4	6,3
Groupe des affections neurologiques	33,8	34,1	29,2	29,9	30,0	32,9
Accidents/Infections	57,4	49,2	35,4	36,0	31,1	42,4
Perte d'autonomie	76,0	71,7	75,7	56,2	46,4	63,1
Maladies ne constituant pas DM	16,8	23,2	20,5	29,4	29,8	26,5
Expérience totale chez les fumeurs	79,8	69,2	69,0	67,4	71,2	74,4
Somme assurée < 50 000 \$	87,5	83,0	82,2	78,6	68,5	75,4
Somme assurée 50 000 \$ à 99 999 \$	88,6	75,0	77,4	84,6	88,0	86,0
Somme assurée 100 000 \$ à 249 999 \$	69,8	63,6	60,4	53,5	57,0	61,9
Somme assurée 250 000 \$ et plus	73,4	39,3	46,4	42,8	79,5	85,2
Groupe des cancers	95,7	81,4	80,4	77,8	86,3	88,7
Groupe des affections cardiaques	52,8	53,2	46,8	45,9	38,6	47,1
Groupe des organes	18,8	17,8	17,0	16,4	5,3	9,5
Groupe des affections neurologiques	43,5	37,4	47,2	50,1	50,0	50,2
Accidents/Infections	0,0	0,0	0,0	17,4	16,6	10,2
Perte d'autonomie	0,0	0,0	166,7	151,0	138,3	95,1
Maladies ne constituant pas DM	15,6	13,2	9,6	17,6	24,5	21,3
Expérience totale chez les non-fumeurs	56,7	55,7	55,3	57,1	55,6	56,2
Somme assurée < 50 000 \$	51,5	51,3	46,9	48,4	48,0	49,4
Somme assurée 50 000 \$ à 99 999 \$	51,2	53,1	52,0	53,6	53,5	51,8
Somme assurée 100 000 \$ à 249 999 \$	59,6	57,9	56,9	56,4	55,9	57,5
Somme assurée 250 000 \$ et plus	58,7	55,2	59,6	68,7	61,6	62,6
Groupe des cancers	69,6	68,3	68,7	71,6	69,9	69,9
Groupe des affections cardiaques	24,3	23,8	25,0	24,3	23,3	23,4
Groupe des organes	4,6	7,2	6,0	4,7	7,5	6,1
Groupe des affections neurologiques	33,3	33,9	28,4	29,0	29,1	32,1
Accidents/Infections	60,6	51,8	37,2	36,8	31,7	44,0
Perte d'autonomie	79,9	75,2	71,4	51,9	42,3	61,6
Maladies ne constituant pas DM	16,9	23,7	21,0	29,9	30,0	26,7

**Table C4g. Comparaison des ratios (R/P) selon le nombre et le montant.
Expérience globale pour les années d'assurance 2007-2008 jusqu'à 2015-2016**

Population – Globale	Ratio R/P selon le nombre			Ratio R/P selon le montant		
	Réclam.	Expositions	R/P	Réclam. (\$)	Exposition (\$)	R/P
Expérience totale	9 185	3 371 833	51,1	796 788 726	305 265 197 468	51,5
Somme assurée < 50 000 \$	2 358	711 798	49,3	55 324 359	17 050 535 257	49,4
Somme assurée 50 000 \$ à 99 999 \$	2 874	1 093 275	50,0	153 970 497	58 806 836 122	50,0
Somme assurée 100 000 \$ à 249 999 \$	3 357	1 364 592	52,7	381 692 375	155 786 637 694	52,2
Somme assurée 250 000 \$ et plus	596	202 168	55,0	205 801 495	73 621 188 395	51,9
Groupe des cancers	6 738	3 371 833	65,6	581 520 569	305 265 197 468	68,2
Groupe des affections cardiaques	1 839	3 356 190	35,2	154 706 414	305 033 206 410	32,3
Groupe des organes	53	3 291 048	9,4	3 393 727	300 559 358 809	6,5
Groupe des affections neurologiques	421	3 290 925	29,0	43 217 089	300 550 406 049	35,3
Accidents/Infections	93	3 299 743	44,9	9 328 478	301 109 154 123	50,1
Perte d'autonomie	15	1 302 915	22,5	2 590 000	91 037 512 394	46,5
Maladies ne constituant pas DM	26	2 538 010	14,0	2 994 949	39 892 176 892	18,0
Expérience totale chez les fumeurs	907	290 405	74,2	55 436 485	19 233 570 353	75,5
Somme assurée < 50 000 \$	392	103 817	72,2	8 658 142	2 298 464 252	75,1
Somme assurée 50 000 \$ à 99 999 \$	284	98 492	75,7	15 318 345	5 278 907 634	76,7
Somme assurée 100 000 \$ à 249 999 \$	204	80 217	75,5	22 824 998	8 911 296 876	75,7
Somme assurée 250 000 \$ et plus	27	7 879	80,5	8 635 000	2 744 901 592	73,1
Groupe des cancers	578	290 405	84,0	33 937 766	19 233 570 353	85,4
Groupe des affections cardiaques	265	287 766	74,3	16 974 103	19 191 153 895	74,9
Groupe des organes	7	280 616	16,0	285 000	18 831 485 570	9,9
Groupe des affections neurologiques	48	280 612	48,1	3 859 116	18 831 325 570	63,9
Accidents/Infections	4	281 759	23,2	236 000	18 896 570 723	20,4
Perte d'autonomie	3	111 922	59,1	150 000	5 727 221 497	50,0
Maladies ne constituant pas DM	2	200 606	15,3	94 500	2 127 973 169	13,3
Expérience totale chez les non-fumeurs	8 278	3 081 428	49,4	741 352 241	286 031 627 115	50,3
Somme assurée < 50 000 \$	1 965	607 981	46,4	46 666 217	14 752 071 005	46,5
Somme assurée 50 000 \$ à 99 999 \$	2 591	994 783	48,2	138 652 152	53 527 928 488	48,2
Somme assurée 100 000 \$ à 249 999 \$	3 153	1 284 375	51,7	358 867 377	146 875 340 818	51,2
Somme assurée 250 000 \$ et plus	569	194 289	54,2	197 166 495	70 876 286 804	51,2
Groupe des cancers	6 160	3 081 428	64,2	547 582 803	286 031 627 115	67,3
Groupe des affections cardiaques	1 574	3 068 424	32,3	137 732 311	285 842 052 515	30,2
Groupe des organes	46	3 010 432	8,8	3 108 727	281 727 873 239	6,3
Groupe des affections neurologiques	373	3 010 312	27,6	39 357 973	281 719 080 480	33,8
Accidents/Infections	89	3 017 984	46,9	9 092 478	282 212 583 400	52,1
Perte d'autonomie	12	1 190 993	19,5	2 440 000	85 310 290 897	46,3
Maladies ne constituant pas DM	24	2 337 403	14,0	2 900 449	37 764 203 724	18,2

**Table C4h. Comparaison des ratios (R/P) selon le nombre et le montant.
Expérience des hommes pour les années d'assurance 2007-2008 jusqu'à 2015-2016**

Population – Hommes	Ratio R/P selon le nombre			Ratio R/P selon le montant		
	Réclam.	Expositions	R/P	Réclam. (\$)	Exposition (\$)	R/P
Expérience totale	4 407	1 606 386	47,5	431 908 595	164 685 133 353	47,6
Somme assurée < 50 000 \$	996	286 860	46,1	23 490 937	6 881 574 839	46,5
Somme assurée 50 000 \$ à 99 999 \$	1 310	486 465	46,8	69 646 507	26 347 855 206	46,2
Somme assurée 100 000 \$ à 249 999 \$	1 702	698 509	47,9	198 321 656	80 811 949 646	48,0
Somme assurée 250 000 \$ et plus	399	134 552	51,3	140 449 495	50 643 753 662	47,9
Groupe des cancers	2 657	1 606 386	61,7	269 317 965	164 685 133 353	65,4
Groupe des affections cardiaques	1 454	1 600 013	38,5	129 410 472	164 587 055 589	34,5
Groupe des organes	34	1 566 371	9,9	2 317 273	162 059 971 462	6,6
Groupe des affections neurologiques	192	1 566 327	31,5	22 705 121	162 056 430 506	37,8
Accidents/Infections	52	1 571 057	47,0	6 197 478	162 366 253 454	55,2
Perte d'autonomie	6	605 041	18,7	1 095 000	49 223 134 968	34,2
Maladies ne constituant pas DM	12	1 212 676	11,2	1 507 786	21 244 536 930	13,7
Expérience totale chez les fumeurs	496	163 495	74,3	34 567 359	12 102 865 585	76,1
Somme assurée < 50 000 \$	186	49 600	71,1	4 230 371	1 120 026 656	74,8
Somme assurée 50 000 \$ à 99 999 \$	145	56 079	69,4	7 747 570	3 017 710 905	69,4
Somme assurée 100 000 \$ à 249 999 \$	144	51 781	84,6	16 114 418	5 813 429 176	83,4
Somme assurée 250 000 \$ et plus	20	6 035	77,5	6 475 000	2 151 698 848	69,9
Groupe des cancers	241	163 495	79,5	16 665 369	12 102 865 585	82,3
Groupe des affections cardiaques	218	162 336	81,2	14 949 740	12 082 712 164	81,4
Groupe des organes	5	158 201	17,3	210 000	11 867 676 191	10,0
Groupe des affections neurologiques	27	158 201	58,9	2 442 250	11 867 676 191	75,9
Accidents/Infections	3	158 953	27,7	200 000	11 911 300 831	24,8
Perte d'autonomie	1	64 241	35,3	50 000	3 675 469 792	25,7
Maladies ne constituant pas DM	1	115 959	11,5	50 000	1 342 088 341	10,0
Expérience totale chez les non-fumeurs	3 912	1 442 891	45,4	397 341 236	152 582 267 768	46,1
Somme assurée < 50 000 \$	810	237 259	42,7	19 260 566	5 761 548 183	42,9
Somme assurée 50 000 \$ à 99 999 \$	1 165	430 387	45,0	61 898 937	23 330 144 301	44,3
Somme assurée 100 000 \$ à 249 999 \$	1 557	646 728	46,1	182 207 238	74 998 520 470	46,2
Somme assurée 250 000 \$ et plus	379	128 517	50,4	133 974 495	48 492 054 814	47,2
Groupe des cancers	2 416	1 442 891	60,4	252 652 596	152 582 267 768	64,6
Groupe des affections cardiaques	1 236	1 437 677	35,2	114 460 732	152 504 343 425	32,1
Groupe des organes	29	1 408 170	9,2	2 107 273	150 192 295 271	6,4
Groupe des affections neurologiques	165	1 408 126	29,3	20 262 871	150 188 754 315	35,7
Accidents/Infections	49	1 412 103	49,1	5 997 478	150 454 952 624	57,5
Perte d'autonomie	5	540 799	17,1	1 045 000	45 547 665 175	34,8
Maladies ne constituant pas DM	12	1 096 717	11,2	1 457 786	19 902 448 589	13,8

**Table C4i. Comparaison des ratios (R/P) selon le nombre et le montant.
Expérience des femmes pour les années d'assurance 2007-2008 jusqu'à 2015-2016**

Population – Femmes	Ratio R/P selon le nombre			Ratio R/P selon le montant		
	Réclam.	Expositions	R/P	Réclam. (\$)	Exposition (\$)	R/P
Expérience totale	4 777	1 765 446	55,0	364 880 131	140 580 064 115	57,0
Somme assurée < 50 000 \$	1 362	424 938	52,0	31 833 422	10 168 960 418	51,9
Somme assurée 50 000 \$ à 99 999 \$	1 564	606 810	53,1	84 323 990	32 458 980 916	53,7
Somme assurée 100 000 \$ à 249 999 \$	1 655	666 083	58,6	183 370 719	74 974 688 047	57,6
Somme assurée 250 000 \$ et plus	196	67 616	64,4	65 352 000	22 977 434 734	63,1
Groupe des cancers	4 081	1 765 446	68,3	312 202 604	140 580 064 115	70,8
Groupe des affections cardiaques	385	1 756 177	26,5	25 295 942	140 446 150 821	24,4
Groupe des organes	19	1 724 677	8,6	1 076 454	138 499 387 347	6,3
Groupe des affections neurologiques	229	1 724 598	27,2	20 511 968	138 493 975 544	32,9
Accidents/Infections	41	1 728 686	42,6	3 131 000	138 742 900 669	42,4
Perte d'autonomie	9	697 875	26,1	1 495 000	41 814 377 426	63,1
Maladies ne constituant pas DM	13	1 325 334	18,3	1 487 163	18 647 639 962	26,5
Expérience totale chez les fumeurs	411	126 910	74,1	20 869 126	7 130 704 768	74,4
Somme assurée < 50 000 \$	206	54 216	73,2	4 427 771	1 178 437 596	75,4
Somme assurée 50 000 \$ à 99 999 \$	138	42 413	83,6	7 570 775	2 261 196 729	86,0
Somme assurée 100 000 \$ à 249 999 \$	59	28 436	59,7	6 710 580	3 097 867 700	61,9
Somme assurée 250 000 \$ et plus	7	1 844	90,5	2 160 000	593 202 744	85,2
Groupe des cancers	337	126 910	87,5	17 272 397	7 130 704 768	88,7
Groupe des affections cardiaques	47	125 430	53,4	2 024 363	7 108 441 730	47,1
Groupe des organes	2	122 416	13,6	75 000	6 963 809 379	9,5
Groupe des affections neurologiques	21	122 412	38,9	1 416 866	6 963 649 379	50,2
Accidents/Infections	1	122 805	15,6	36 000	6 985 269 893	10,2
Perte d'autonomie	2	47 681	89,3	100 000	2 051 751 705	95,1
Maladies ne constituant pas DM	1	84 648	22,1	44 500	785 884 828	21,3
Expérience totale chez les non-fumeurs	4 367	1 638 536	53,6	344 011 005	133 449 359 347	56,2
Somme assurée < 50 000 \$	1 156	370 722	49,4	27 405 651	8 990 522 823	49,4
Somme assurée 50 000 \$ à 99 999 \$	1 425	564 396	51,3	76 753 215	30 197 784 187	51,8
Somme assurée 100 000 \$ à 249 999 \$	1 596	637 646	58,6	176 660 139	71 876 820 347	57,5
Somme assurée 250 000 \$ et plus	189	65 772	63,7	63 192 000	22 384 231 990	62,6
Groupe des cancers	3 744	1 638 536	67,0	294 930 207	133 449 359 347	69,9
Groupe des affections cardiaques	338	1 630 746	24,7	23 271 579	133 337 709 090	23,4
Groupe des organes	17	1 602 261	8,2	1 001 454	131 535 577 968	6,1
Groupe des affections neurologiques	208	1 602 187	26,4	19 095 102	131 530 326 165	32,1
Accidents/Infections	40	1 605 881	44,5	3 095 000	131 757 630 776	44,0
Perte d'autonomie	7	650 194	21,7	1 395 000	39 762 625 722	61,6
Maladies ne constituant pas DM	13	1 240 686	18,1	1 442 663	17 861 755 135	26,7

**Table C4j. Comparaison des ratios (R/P) selon le nombre et la tranche de somme assurée.
Expérience globale**

Population – Globale	Ratio R/P selon le nombre						É.-T.
	2007-2012	2008-2013	2009-2014	2010-2015	2011-2016	2007-2016	2007-2016
Moins de 50 000 \$							
Expérience totale	51,9	51,3	49,7	48,9	47,9	49,3	1,0
Groupe des cancers	62,3	63,3	61,4	61,2	59,9	60,8	1,5
Groupe des affections cardiaques	42,6	38,7	36,8	35,2	33,5	36,8	1,7
Groupe des organes	16,0	13,7	13,1	9,7	14,3	14,2	3,4
Groupe des affections neurologiques	28,9	26,3	26,3	23,7	24,1	26,0	2,6
50 000 \$ à 99 999 \$							
Expérience totale	51,9	52,7	50,5	50,9	49,5	50,0	0,9
Groupe des cancers	64,9	66,3	65,0	65,9	63,3	63,1	1,4
Groupe des affections cardiaques	38,6	38,6	34,5	34,2	33,8	36,3	1,5
Groupe des organes	12,1	13,2	12,0	8,3	11,9	11,6	2,5
Groupe des affections neurologiques	26,0	25,2	22,1	23,9	26,7	25,4	2,3
100 000 \$ à 249 999 \$							
Expérience totale	54,3	53,0	51,5	51,7	52,4	52,7	0,9
Groupe des cancers	71,9	70,4	67,1	68,4	69,9	70,2	1,4
Groupe des affections cardiaques	36,1	34,9	35,6	34,4	33,6	33,9	1,3
Groupe des organes	5,8	7,1	5,7	3,8	4,2	5,0	1,5
Groupe des affections neurologiques	29,1	29,9	32,6	32,1	32,5	31,3	2,5
250 000 \$ et plus							
Expérience totale	58,6	58,5	57,2	56,7	53,5	55,0	2,3
Groupe des cancers	80,4	80,4	79,3	80,2	73,2	75,1	3,7
Groupe des affections cardiaques	32,1	32,9	32,6	30,2	31,0	30,9	2,9
Groupe des organes	5,8	10,3	9,3	8,5	7,9	7,8	4,5
Groupe des affections neurologiques	54,2	47,3	44,1	39,8	45,2	49,3	7,8

**Table C4k. Comparaison des ratios (R/P) selon le nombre et la tranche de somme assurée.
Expérience des hommes**

Population – Hommes	Ratio R/P selon le nombre						É.-T.
	2007-2012	2008-2013	2009-2014	2010-2015	2011-2016	2007-2016	
Moins de 50 000 \$							
Expérience totale	48,7	47,7	48,1	46,1	44,9	46,1	1,5
Groupe des cancers	57,2	59,5	59,3	56,2	53,5	54,7	2,3
Groupe des affections cardiaques	45,1	40,9	41,4	40,3	39,1	41,2	2,2
Groupe des organes	17,9	14,3	11,0	10,5	12,5	14,9	4,7
Groupe des affections neurologiques	31,5	23,8	27,5	25,9	32,4	31,0	4,7
50 000 \$ à 99 999 \$							
Expérience totale	51,3	51,6	47,8	46,9	44,0	46,8	1,3
Groupe des cancers	66,0	67,3	65,0	64,6	57,6	60,2	2,2
Groupe des affections cardiaques	43,6	43,3	37,1	35,8	35,5	39,6	1,9
Groupe des organes	14,5	15,1	12,1	6,4	13,4	14,4	3,7
Groupe des affections neurologiques	24,8	23,1	19,8	21,6	23,9	23,6	3,6
100 000 \$ à 249 999 \$							
Expérience totale	49,0	48,5	46,4	46,9	48,5	47,9	1,2
Groupe des cancers	65,4	65,5	59,6	61,6	65,4	65,0	2,0
Groupe des affections cardiaques	39,9	39,4	40,1	39,1	38,3	37,9	1,6
Groupe des organes	7,5	6,8	6,3	3,5	2,2	4,2	1,7
Groupe des affections neurologiques	30,9	30,9	33,2	34,6	36,3	33,3	3,7
250 000 \$ et plus							
Expérience totale	58,0	57,9	53,9	51,5	49,1	51,3	2,6
Groupe des cancers	84,9	85,5	79,4	76,9	70,6	73,8	4,6
Groupe des affections cardiaques	32,3	32,1	30,3	28,4	30,0	30,6	3,1
Groupe des organes	7,3	13,1	11,9	10,9	10,1	10,0	5,8
Groupe des affections neurologiques	66,1	58,0	58,6	47,1	46,1	52,3	10,1

**Table C4I. Comparaison des ratios (R/P) selon le nombre et la tranche de somme assurée.
Expérience des femmes**

Population – Femmes	Ratio R/P selon le nombre						É.-T.
Moins de 50 000 \$	2007-2012	2008-2013	2009-2014	2010-2015	2011-2016	2007-2016	2007-2016
Expérience totale	54,6	54,2	50,9	51,2	50,4	52,0	1,4
Groupe des cancers	65,3	65,6	62,6	64,2	63,7	64,4	1,9
Groupe des affections cardiaques	38,0	34,8	28,5	26,2	23,9	28,8	2,5
Groupe des organes	13,9	13,1	15,5	8,7	16,4	13,4	4,8
Groupe des affections neurologiques	27,4	27,7	25,7	22,5	19,6	23,3	3,1
50 000 \$ à 99 999 \$	2007-2012	2008-2013	2009-2014	2010-2015	2011-2016	2007-2016	2007-2016
Expérience totale	52,6	53,7	53,1	54,7	54,7	53,1	1,3
Groupe des cancers	64,2	65,7	65,0	66,7	67,0	65,0	1,8
Groupe des affections cardiaques	26,4	27,4	28,4	30,7	30,1	28,8	2,4
Groupe des organes	8,7	10,4	11,8	10,8	9,9	7,9	3,2
Groupe des affections neurologiques	26,7	26,5	23,6	25,4	28,4	26,6	3,1
100 000 \$ à 249 999 \$	2007-2012	2008-2013	2009-2014	2010-2015	2011-2016	2007-2016	2007-2016
Expérience totale	61,1	58,7	57,9	57,8	57,4	58,6	1,4
Groupe des cancers	77,2	74,4	73,2	74,0	73,6	74,5	2,0
Groupe des affections cardiaques	23,1	19,8	20,8	19,0	18,8	20,7	2,2
Groupe des organes	2,8	7,5	4,6	4,2	7,9	6,4	2,9
Groupe des affections neurologiques	27,7	29,0	32,0	30,0	29,2	29,7	3,3
250 000 \$ et plus	2007-2012	2008-2013	2009-2014	2010-2015	2011-2016	2007-2016	2007-2016
Expérience totale	60,2	60,1	65,7	69,8	64,7	64,4	4,6
Groupe des cancers	72,6	71,7	79,2	85,6	77,3	77,2	6,1
Groupe des affections cardiaques	30,6	39,0	48,6	42,5	37,5	32,7	8,2
Groupe des organes	0,0	0,0	0,0	0,0	0,0	0,0	0,0
Groupe des affections neurologiques	32,4	27,9	18,3	27,2	43,9	43,9	12,2

**Table C4m. Comparaison des ratios (R/P) selon le montant et la tranche de somme assurée.
Expérience globale**

Population – Globale	Ratio R/P selon le montant					
Moins de 50 000 \$	2007-2012	2008-2013	2009-2014	2010-2015	2011-2016	2007-2016
Expérience totale	52,6	51,6	49,4	49,0	47,6	49,4
Groupe des cancers	62,5	63,1	60,4	61,0	59,2	60,4
Groupe des affections cardiaques	43,9	40,6	38,4	36,5	34,3	37,7
Groupe des organes	18,8	16,1	15,4	10,5	16,8	16,2
Groupe des affections neurologiques	31,7	27,2	26,0	23,0	23,0	26,9
50 000 \$ à 99 999 \$	2007-2012	2008-2013	2009-2014	2010-2015	2011-2016	2007-2016
Expérience totale	52,1	52,6	50,4	50,9	49,5	50,0
Groupe des cancers	65,3	66,3	65,2	66,0	63,4	63,2
Groupe des affections cardiaques	37,7	37,8	33,5	33,3	32,6	35,2
Groupe des organes	12,1	13,0	11,9	8,3	12,1	11,5
Groupe des affections neurologiques	28,0	27,8	24,2	25,7	28,9	27,4
100 000 \$ à 249 999 \$	2007-2012	2008-2013	2009-2014	2010-2015	2011-2016	2007-2016
Expérience totale	53,4	52,6	51,1	51,0	51,8	52,2
Groupe des cancers	70,4	69,6	66,8	67,6	69,3	69,6
Groupe des affections cardiaques	36,3	35,0	35,5	34,4	33,7	34,0
Groupe des organes	6,1	6,3	4,9	3,3	3,7	4,8
Groupe des affections neurologiques	27,9	30,0	30,8	30,3	31,3	30,4
250 000 \$ et plus	2007-2012	2008-2013	2009-2014	2010-2015	2011-2016	2007-2016
Expérience totale	53,6	52,0	50,7	53,7	50,4	51,9
Groupe des cancers	74,7	72,1	71,8	77,7	70,8	72,3
Groupe des affections cardiaques	24,4	24,7	25,5	25,7	27,3	26,5
Groupe des organes	4,0	7,7	7,0	3,6	3,3	3,9
Groupe des affections neurologiques	67,2	60,0	46,1	44,0	43,7	54,4

**Table C4n. Comparaison des ratios (R/P) selon le montant et la tranche de somme assurée.
Expérience des hommes**

Population – Hommes	Ratio R/P selon le montant					
Moins de 50 000 \$	2007-2012	2008-2013	2009-2014	2010-2015	2011-2016	2007-2016
Expérience totale	49,3	48,1	48,3	46,4	45,0	46,5
Groupe des cancers	57,6	59,2	58,9	56,5	53,3	54,8
Groupe des affections cardiaques	45,8	42,2	42,7	41,1	39,3	41,7
Groupe des organes	17,1	13,2	10,3	9,7	13,7	14,9
Groupe des affections neurologiques	37,3	26,2	28,6	25,9	31,4	33,6
50 000 \$ à 99 999 \$	2007-2012	2008-2013	2009-2014	2010-2015	2011-2016	2007-2016
Expérience totale	50,5	50,7	47,3	46,4	43,5	46,2
Groupe des cancers	65,1	65,9	64,7	63,9	57,1	59,6
Groupe des affections cardiaques	42,4	42,2	36,0	34,8	34,1	38,3
Groupe des organes	14,9	15,3	12,4	7,0	14,2	14,5
Groupe des affections neurologiques	26,6	25,4	22,1	23,7	26,1	25,4
100 000 \$ à 249 999 \$	2007-2012	2008-2013	2009-2014	2010-2015	2011-2016	2007-2016
Expérience totale	48,4	48,4	46,5	47,0	48,7	48,0
Groupe des cancers	64,3	65,1	60,4	62,1	66,0	65,1
Groupe des affections cardiaques	40,1	39,3	39,7	38,8	38,1	38,0
Groupe des organes	7,7	5,9	5,4	3,0	1,9	4,2
Groupe des affections neurologiques	28,6	31,3	32,2	34,2	37,2	33,2
250 000 \$ et plus	2007-2012	2008-2013	2009-2014	2010-2015	2011-2016	2007-2016
Expérience totale	51,8	51,1	47,7	48,6	46,1	47,9
Groupe des cancers	78,4	78,0	72,8	75,3	68,4	71,0
Groupe des affections cardiaques	24,6	24,2	24,2	24,8	27,1	26,6
Groupe des organes	4,9	9,6	8,6	4,5	4,1	4,9
Groupe des affections neurologiques	67,2	58,6	51,0	42,0	42,2	51,3

Table C4o. Comparaison des ratios (R/P) selon le montant et la tranche de somme assurée. Expérience des femmes

Population – Femmes	Ratio R/P selon le montant					
Moins de 50 000 \$	2007-2012	2008-2013	2009-2014	2010-2015	2011-2016	2007-2016
Expérience totale	55,3	54,6	50,3	51,3	49,8	51,9
Groupe des cancers	65,3	65,3	61,3	63,7	62,7	63,7
Groupe des affections cardiaques	40,3	37,6	30,3	28,4	25,5	30,4
Groupe des organes	20,8	19,3	21,3	11,4	20,2	17,7
Groupe des affections neurologiques	28,6	27,8	24,5	21,4	18,3	23,2
50 000 \$ à 99 999 \$	2007-2012	2008-2013	2009-2014	2010-2015	2011-2016	2007-2016
Expérience totale	53,5	54,4	53,4	55,2	55,3	53,7
Groupe des cancers	65,4	66,5	65,5	67,4	67,4	65,5
Groupe des affections cardiaques	26,1	27,1	27,3	29,9	29,2	28,0
Groupe des organes	8,1	9,8	11,1	10,1	9,3	7,4
Groupe des affections neurologiques	29,0	29,3	25,6	27,1	30,7	28,7
100 000 \$ à 249 999 \$	2007-2012	2008-2013	2009-2014	2010-2015	2011-2016	2007-2016
Expérience totale	60,0	58,1	57,1	56,3	55,9	57,6
Groupe des cancers	75,6	73,3	72,2	72,2	72,1	73,4
Groupe des affections cardiaques	22,9	20,2	21,1	19,6	19,1	20,6
Groupe des organes	3,1	7,3	4,1	3,8	7,0	6,0
Groupe des affections neurologiques	27,4	28,9	29,6	26,9	26,1	27,9
250 000 \$ et plus	2007-2012	2008-2013	2009-2014	2010-2015	2011-2016	2007-2016
Expérience totale	59,1	54,8	59,2	68,1	62,0	63,1
Groupe des cancers	67,6	60,9	70,0	82,1	75,0	74,6
Groupe des affections cardiaques	22,4	28,7	35,7	32,4	28,8	25,7
Groupe des organes	0,0	0,0	0,0	0,0	0,0	0,0
Groupe des affections neurologiques	67,2	62,8	36,3	48,0	46,7	60,2

TableC4p. Comparaison des ratios (R/P) selon le nombre, le montant et la tranche de somme assurée. Expérience globale pour les années d'assurance 2007-2008 jusqu'à 2015-2016

Population – Globale	Ratio R/P selon le nombre			Ratio R/P selon le montant		
Moins de 50 000 \$	Réclam.	Expositions	R/P	Réclam. (\$)	Exposition (\$)	R/P
Expérience totale	2 358	711 798	49,3	55 324 359	17 050 535 257	49,4
Groupe des cancers	1 731	711 798	60,8	39 948 335	17 050 535 257	60,4
Groupe des affections cardiaques	482	696 155	36,8	11 740 756	16 818 544 199	37,7
Groupe des organes	18	673 418	14,2	491 454	16 312 261 430	16,2
Groupe des affections neurologiques	101	673 407	26,0	2 450 475	16 311 861 430	26,9
50 000 \$ à 99 999 \$	Réclam.	Expositions	R/P	Réclam. (\$)	Exposition (\$)	R/P
Expérience totale	2 874	1 093 275	50,0	153 970 497	58 806 836 122	50,0
Groupe des cancers	2 091	1 093 275	63,1	112 144 358	58 806 836 122	63,2
Groupe des affections cardiaques	597	1 093 275	36,3	31 075 164	58 806 836 122	35,2
Groupe des organes	21	1 070 764	11,6	1 117 273	57 577 307 741	11,5
Groupe des affections neurologiques	118	1 070 702	25,4	6 791 614	57 573 880 665	27,4
100 000 \$ à 249 999 \$	Réclam.	Expositions	R/P	Réclam. (\$)	Exposition (\$)	R/P
Expérience totale	3 357	1 364 592	52,7	381 692 375	155 786 637 694	52,2
Groupe des cancers	2 496	1 364 592	70,2	282 980 376	155 786 637 694	69,6
Groupe des affections cardiaques	644	1 364 592	33,9	74 848 999	155 786 637 694	34,0
Groupe des organes	11	1 346 697	5,0	1 225 000	153 712 944 890	4,8
Groupe des affections neurologiques	162	1 346 646	31,3	17 955 000	153 707 819 207	30,4
250 000 \$ et plus	Réclam.	Expositions	R/P	Réclam. (\$)	Exposition (\$)	R/P
Expérience totale	596	202 168	55,0	205 801 495	73 621 188 395	51,9
Groupe des cancers	420	202 168	75,1	146 447 500	73 621 188 395	72,3
Groupe des affections cardiaques	116	202 168	30,9	37 041 495	73 621 188 395	26,5
Groupe des organes	3	200 169	7,8	560 000	72 956 844 747	3,9
Groupe des affections neurologiques	40	200 169	49,3	16 020 000	72 956 844 747	54,4

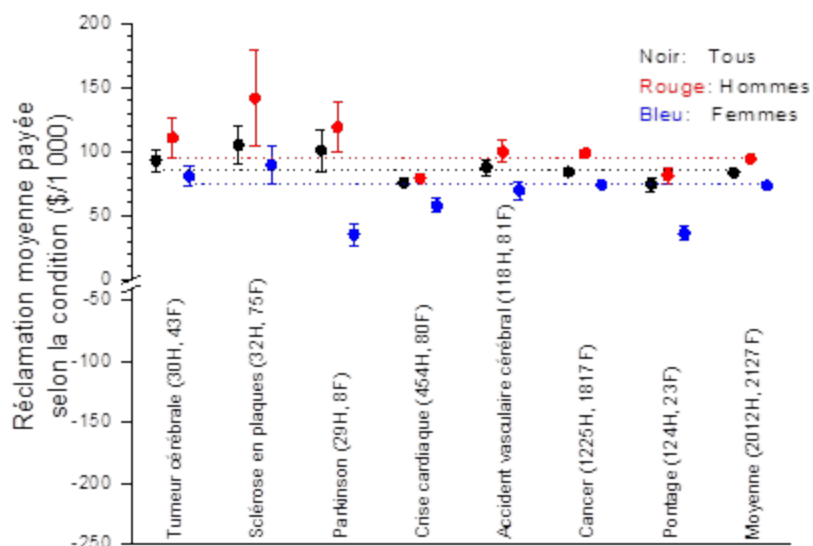
Table C4q. Comparaison des ratios (R/P) selon le nombre, le montant et la tranche de somme assurée. Expérience des hommes pour les années d'assurance 2007-2008 jusqu'à 2015-2016

Population – Hommes	Ratio R/P selon le nombre			Ratio R/P selon le montant		
	Réclam.	Expositions	R/P	Réclam. (\$)	Exposition (\$)	R/P
Moins de 50 000 \$						
Expérience totale	996	286 860	46,1	23 490 937	6 881 574 839	46,5
Groupe des cancers	581	286 860	54,7	13 357 703	6 881 574 839	54,8
Groupe des affections cardiaques	347	280 487	41,2	8 398 075	6 783 497 075	41,7
Groupe des organes	10	269 753	14,9	240 000	6 545 001 769	14,9
Groupe des affections neurologiques	43	269 753	31,0	1 095 873	6 545 001 769	33,6
50 000 \$ à 99 999 \$						
Expérience totale	1 310	486 465	46,8	69 646 507	26 347 855 206	46,2
Groupe des cancers	776	486 465	60,2	41 367 844	26 347 855 206	59,6
Groupe des affections cardiaques	455	486 465	39,6	23 715 164	26 347 855 206	38,3
Groupe des organes	15	475 235	14,4	817 273	25 729 541 155	14,5
Groupe des affections neurologiques	43	475 215	23,6	2 479 248	25 728 434 078	25,4
100 000 \$ à 249 999 \$						
Expérience totale	1 702	698 509	47,9	198 321 656	80 811 949 646	48,0
Groupe des cancers	1 043	698 509	65,0	121 556 918	80 811 949 646	65,1
Groupe des affections cardiaques	552	698 509	37,9	64 515 738	80 811 949 646	38,0
Groupe des organes	6	688 206	4,2	700 000	79 613 424 116	4,2
Groupe des affections neurologiques	79	688 181	33,3	9 160 000	79 610 990 236	33,2
250 000 \$ et plus						
Expérience totale	399	134 552	51,3	140 449 495	50 643 753 662	47,9
Groupe des cancers	257	134 552	73,8	93 035 500	50 643 753 662	71,0
Groupe des affections cardiaques	100	134 552	30,6	32 781 495	50 643 753 662	26,6
Groupe des organes	3	133 178	10,0	560 000	50 172 004 423	4,9
Groupe des affections neurologiques	27	133 178	52,3	9 970 000	50 172 004 423	51,3

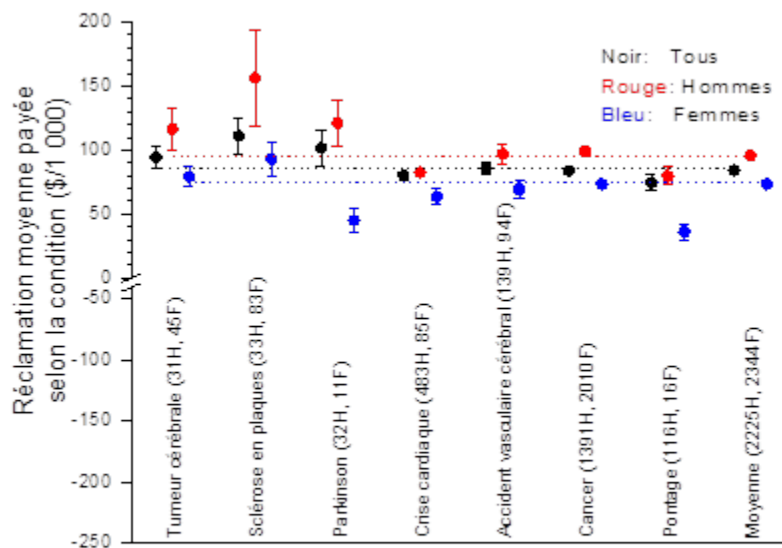
Table C4r. Comparaison des ratios (R/P) selon le nombre, le montant et la tranche de somme assurée. Expérience des femmes pour les années d'assurance 2007-2008 jusqu'à 2015-2016

Population – Femmes	Ratio R/P selon le nombre			Ratio R/P selon le montant		
Moins de 50 000 \$	Réclam.	Expositions	R/P	Réclam. (\$)	Exposition (\$)	R/P
Expérience totale	1 362	424 938	52,0	31 833 422	10 168 960 418	51,9
Groupe des cancers	1 150	424 938	64,4	26 590 632	10 168 960 418	63,7
Groupe des affections cardiaques	135	415 668	28,8	3 342 681	10 035 047 124	30,4
Groupe des organes	8	403 665	13,4	251 454	9 767 259 661	17,7
Groupe des affections neurologiques	58	403 654	23,3	1 354 602	9 766 859 661	23,2
50 000 \$ à 99 999 \$	Réclam.	Expositions	R/P	Réclam. (\$)	Exposition (\$)	R/P
Expérience totale	1 564	606 810	53,1	84 323 990	32 458 980 916	53,7
Groupe des cancers	1 315	606 810	65,0	70 776 514	32 458 980 916	65,5
Groupe des affections cardiaques	142	606 810	28,8	7 360 000	32 458 980 916	28,0
Groupe des organes	6	595 529	7,9	300 000	31 847 766 587	7,4
Groupe des affections neurologiques	75	595 488	26,6	4 312 366	31 845 446 587	28,7
100 000 \$ à 249 999 \$	Réclam.	Expositions	R/P	Réclam. (\$)	Exposition (\$)	R/P
Expérience totale	1 655	666 083	58,6	183 370 719	74 974 688 047	57,6
Groupe des cancers	1 453	666 083	74,5	161 423 458	74 974 688 047	73,4
Groupe des affections cardiaques	92	666 083	20,7	10 333 261	74 974 688 047	20,6
Groupe des organes	5	658 492	6,4	525 000	74 099 520 775	6,0
Groupe des affections neurologiques	83	658 465	29,7	8 795 000	74 096 828 971	27,9
250 000 \$ et plus	Réclam.	Expositions	R/P	Réclam. (\$)	Exposition (\$)	R/P
Expérience totale	196	67 616	64,4	65 352 000	22 977 434 734	63,1
Groupe des cancers	163	67 616	77,2	53 412 000	22 977 434 734	74,6
Groupe des affections cardiaques	16	67 616	32,7	4 260 000	22 977 434 734	25,7
Groupe des organes	0	66 991	0,0	0	22 784 840 324	0,0
Groupe des affections neurologiques	13	66 991	43,9	6 050 000	22 784 840 324	60,2

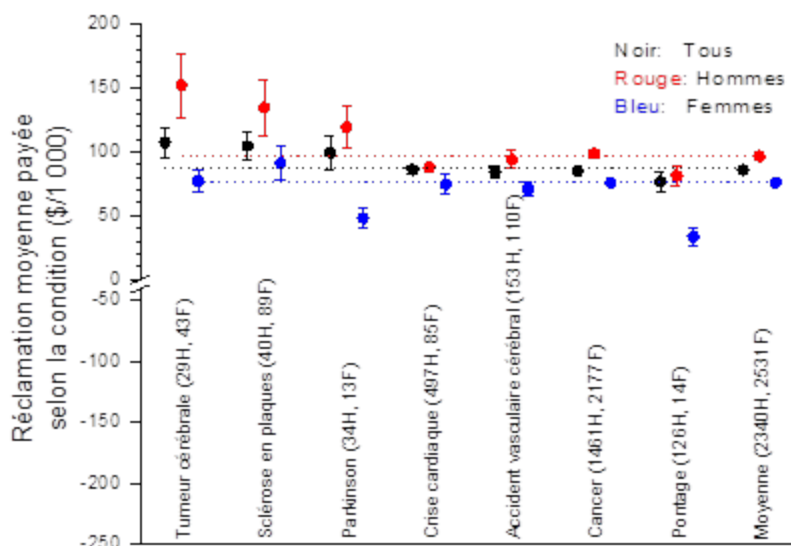
Graphique C1a. Montant moyen des réclamations de sept conditions pour 2007 à 2012



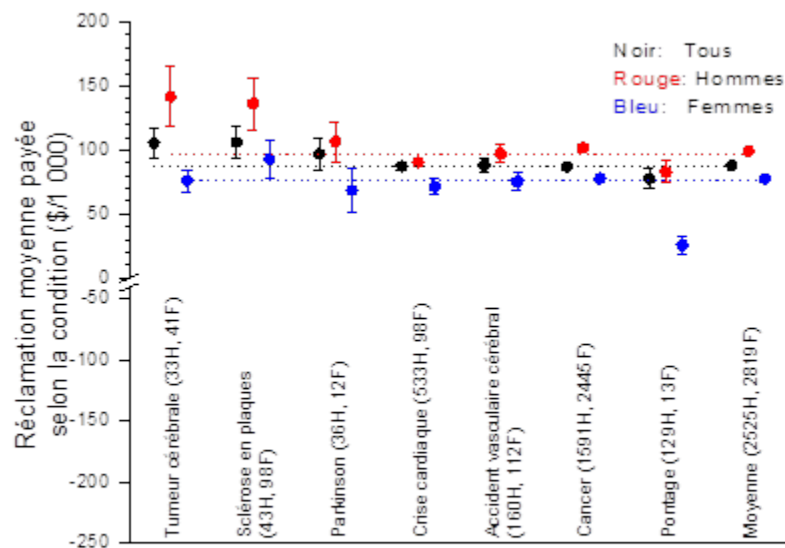
Graphique C1b. Montant moyen des réclamations de sept conditions pour 2008 à 2013



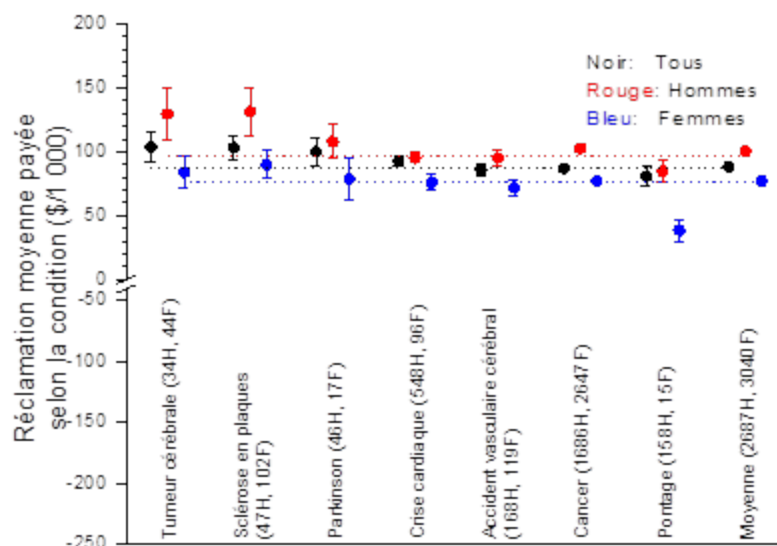
Graphique C1c. Montant moyen des réclamations de sept conditions pour 2009 à 2014



Graphique C1d. Montant moyen des réclamations de sept conditions pour 2010 à 2015



Graphique C1e. Montant moyen des réclamations de sept conditions pour 2011 à 2016



Graphique C1f. Montant moyen des réclamations de sept conditions pour 2007 à 2016

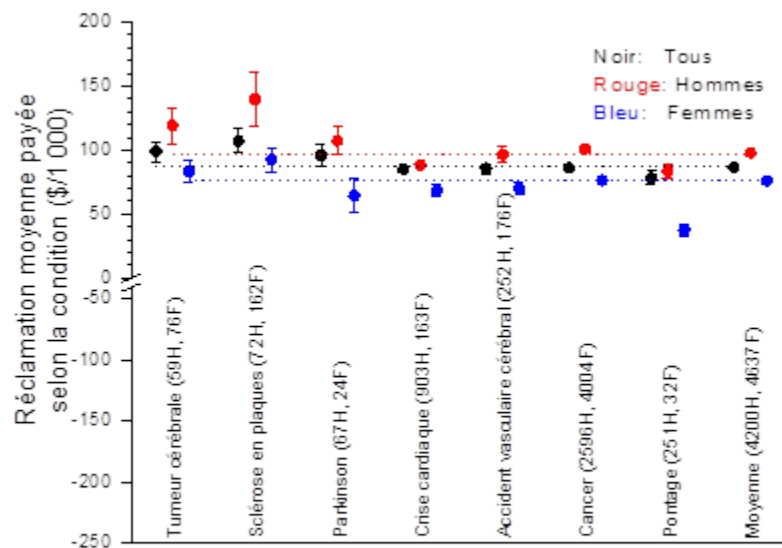


Table C5a. Comparaison des ratios (R/P) selon le nombre pour les durées 1 à 15+ et pour les durées 1 à 15+ pour trois maladies. Expérience globale

Population – Globale	Ratio R/P selon le nombre						É.-T.
	2007-2012	2008-2013	2009-2014	2010-2015	2011-2016	2007-2016	
Durée 1	26,3	25,8	21,9	23,2	22,6	24,1	1,3
Durée 2	47,8	50,9	47,1	44,9	45,1	45,9	1,9
Durée 3	53,1	53,3	52,0	52,9	52,4	52,4	2,0
Durée 4	54,2	53,7	49,1	48,7	48,2	50,5	1,9
Durée 5	54,7	54,9	51,9	52,2	52,9	53,8	1,9
Durée 6	56,2	54,3	53,6	54,1	54,9	55,4	1,9
Durée 7	60,5	58,0	57,6	55,4	52,9	56,7	1,9
Durée 8	55,1	54,7	53,5	55,1	54,6	53,8	1,9
Durée 9	55,1	54,6	54,2	53,8	54,6	54,5	2,0
Durée 10	60,1	58,3	56,5	57,4	57,0	57,5	2,1
Durée 11	62,8	56,9	54,7	54,3	53,3	54,2	2,3
Durée 12	66,5	58,0	52,1	50,1	49,1	51,5	2,4
Durée 13	61,1	60,2	56,3	53,1	51,2	52,6	2,8
Durée 14	63,3	70,2	62,5	55,9	50,1	50,9	3,3
Durée 15+	49,9	48,6	56,6	57,0	52,4	52,0	2,9
Durée 1 — Crises cardiaques	38,3	40,5	35,2	32,5	25,6	33,3	4,3
Durée 2 — Crises cardiaques	35,4	37,7	35,9	32,0	26,4	31,6	4,2
Durée 3 — Crises cardiaques	39,3	34,3	32,6	34,0	37,7	39,0	4,5
Durée 4 — Crises cardiaques	45,0	48,9	45,1	37,7	33,4	39,7	4,3
Durée 5 — Crises cardiaques	46,6	45,8	40,1	46,0	43,1	44,2	4,4
Durée 6 — Crises cardiaques	49,3	43,3	40,8	41,7	34,6	42,2	4,2
Durée 7 — Crises cardiaques	38,8	38,4	36,6	36,1	35,9	39,6	4,1
Durée 8 — Crises cardiaques	37,1	41,4	40,7	43,8	43,2	41,0	4,2
Durée 9 — Crises cardiaques	37,1	32,8	35,9	36,0	35,0	37,8	4,1
Durée 10 — Crises cardiaques	53,9	51,7	46,9	45,4	42,0	43,6	4,5
Durée 11 — Crises cardiaques	47,4	37,0	38,8	32,9	31,7	33,8	4,6
Durée 12 — Crises cardiaques	69,0	49,9	32,4	36,4	38,8	42,5	5,5
Durée 13 — Crises cardiaques	53,9	40,3	31,2	34,8	32,5	33,7	5,6
Durée 14 — Crises cardiaques	49,1	47,4	35,9	35,3	34,1	34,7	6,8
Durée 15+ — Crises cardiaques	38,5	23,7	47,8	55,4	47,5	46,7	6,8
Durée 1 — Cancer DM	30,4	29,3	24,6	26,3	27,4	28,2	1,9
Durée 2 — Cancer DM	64,3	70,1	63,9	61,2	62,2	62,1	2,9
Durée 3 — Cancer DM	68,9	72,1	71,3	71,4	68,8	68,4	3,0
Durée 4 — Cancer DM	68,3	66,8	60,5	63,1	63,6	64,9	2,9
Durée 5 — Cancer DM	68,0	68,8	66,1	67,3	69,5	69,0	2,9
Durée 6 — Cancer DM	71,9	71,0	70,4	74,3	75,4	73,4	3,0
Durée 7 — Cancer DM	78,2	76,5	77,2	74,9	73,8	75,4	3,0

Durée 8 — Cancer DM	73,0	72,3	69,3	71,3	70,6	70,2	2,9
Durée 9 — Cancer DM	70,1	70,6	69,2	70,4	70,5	69,9	3,0
Durée 10 — Cancer DM	71,3	68,8	68,8	72,4	72,1	72,0	3,1
Durée 11 — Cancer DM	75,9	71,5	70,3	72,5	72,7	72,4	3,5
Durée 12 — Cancer DM	84,0	73,3	68,6	64,5	61,2	64,4	3,6
Durée 13 — Cancer DM	80,0	81,6	76,7	68,6	62,6	64,9	4,1
Durée 14 — Cancer DM	71,1	93,4	85,9	78,1	67,7	68,0	5,0
Durée 15+ — Cancer DM	66,1	69,8	68,9	71,1	64,2	64,0	4,2
Durée 1 — AVC	24,2	23,6	23,9	32,8	30,6	25,6	5,6
Durée 2 — AVC	28,5	30,7	32,0	36,2	34,3	31,3	6,1
Durée 3 — AVC	38,1	40,8	40,8	28,7	36,7	34,5	6,3
Durée 4 — AVC	50,6	55,8	54,4	47,7	45,4	46,1	7,0
Durée 5 — AVC	36,8	43,2	42,0	44,4	41,9	38,7	6,3
Durée 6 — AVC	24,6	25,3	28,9	21,1	21,3	20,5	4,5
Durée 7 — AVC	38,7	40,8	40,3	38,0	33,0	34,3	5,7
Durée 8 — AVC	29,8	27,7	28,4	32,3	29,6	29,2	5,3
Durée 9 — AVC	38,6	38,6	39,7	37,1	33,7	35,3	6,0
Durée 10 — AVC	52,9	57,6	56,2	52,1	49,1	51,0	7,4
Durée 11 — AVC	69,9	58,9	50,9	47,1	38,3	43,5	7,7
Durée 12 — AVC	26,8	39,7	38,5	31,8	35,3	34,7	7,4
Durée 13 — AVC	0,0	8,7	24,1	34,4	37,3	34,4	8,3
Durée 14 — AVC	26,7	14,6	34,1	23,5	27,2	28,5	9,0
Durée 15+ — AVC	0,0	16,7	46,4	31,9	39,9	39,3	9,0

Table C5b. Comparaison des ratios (R/P) selon le nombre pour les durées 1 à 15+ et pour les durées 1 à 15+ pour trois maladies. Expérience des hommes

Population – Hommes	Ratio R/P selon le nombre						É.-T.
	2007-2012	2008-2013	2009-2014	2010-2015	2011-2016	2007-2016	
Durée 1	28,1	26,2	21,1	20,6	18,5	22,4	1,9
Durée 2	41,0	45,4	40,7	38,7	39,9	40,4	2,5
Durée 3	47,7	47,7	46,4	48,8	50,0	48,8	2,7
Durée 4	50,9	49,9	46,2	40,5	40,9	45,3	2,5
Durée 5	51,6	50,8	47,5	48,5	45,5	48,9	2,5
Durée 6	48,7	47,5	46,7	49,0	51,1	49,3	2,5
Durée 7	58,7	57,5	56,3	55,1	51,9	54,2	2,6
Durée 8	52,9	53,0	52,8	54,4	53,5	52,4	2,6
Durée 9	54,1	52,5	51,0	49,7	48,9	51,3	2,6
Durée 10	55,1	56,5	54,1	52,2	52,6	52,6	2,7
Durée 11	61,4	54,7	50,9	46,8	45,8	48,0	2,9
Durée 12	68,4	53,9	46,2	45,9	44,8	47,9	3,2
Durée 13	57,3	59,2	51,2	46,6	46,1	48,0	3,6
Durée 14	65,2	66,7	55,9	53,6	46,9	48,4	4,3
Durée 15+	49,4	46,5	54,2	52,8	51,5	50,9	3,8
Durée 1 — Crises cardiaques	46,6	48,4	40,0	37,8	31,3	40,4	5,5
Durée 2 — Crises cardiaques	40,1	44,6	42,4	33,5	28,7	35,4	5,1
Durée 3 — Crises cardiaques	43,0	40,2	38,1	39,1	45,3	44,8	5,5
Durée 4 — Crises cardiaques	49,2	47,7	45,0	35,4	31,6	41,4	5,1
Durée 5 — Crises cardiaques	50,6	48,7	44,9	51,6	49,2	49,2	5,4
Durée 6 — Crises cardiaques	53,1	46,7	47,9	49,8	39,3	45,9	5,1
Durée 7 — Crises cardiaques	42,4	42,9	40,3	42,1	43,5	45,1	5,0
Durée 8 — Crises cardiaques	43,6	49,2	47,5	50,5	51,0	48,5	5,3
Durée 9 — Crises cardiaques	47,3	41,3	44,1	43,3	40,0	45,4	5,2
Durée 10 — Crises cardiaques	56,5	56,1	52,9	50,4	48,5	48,6	5,6
Durée 11 — Crises cardiaques	61,3	46,5	41,8	35,2	31,8	35,4	5,5
Durée 12 — Crises cardiaques	81,7	58,9	40,5	41,8	48,3	51,8	7,2
Durée 13 — Crises cardiaques	53,6	43,6	33,8	38,2	35,5	35,1	6,8
Durée 14 — Crises cardiaques	65,0	63,3	48,9	48,9	43,6	44,6	9,1
Durée 15+ — Crises cardiaques	52,0	32,0	59,8	68,1	57,6	56,6	8,8
Durée 1 — Cancer DM	31,8	27,4	20,7	20,9	19,4	23,2	2,9
Durée 2 — Cancer DM	54,1	63,7	55,5	56,8	59,6	56,8	4,5
Durée 3 — Cancer DM	60,4	65,3	66,4	69,7	67,5	64,4	4,7
Durée 4 — Cancer DM	66,7	66,5	58,2	53,3	55,4	59,5	4,4
Durée 5 — Cancer DM	66,8	65,3	61,6	63,0	58,0	63,8	4,4
Durée 6 — Cancer DM	62,1	64,2	63,0	67,6	72,5	66,2	4,4
Durée 7 — Cancer DM	79,6	80,0	81,8	79,8	76,8	75,2	4,6

Durée 8 — Cancer DM	71,7	70,3	67,6	70,0	69,9	69,3	4,4
Durée 9 — Cancer DM	67,3	69,3	64,8	64,2	60,9	64,7	4,3
Durée 10 — Cancer DM	66,3	66,8	65,7	65,6	66,3	65,5	4,4
Durée 11 — Cancer DM	74,5	69,5	69,3	65,9	65,6	66,7	5,1
Durée 12 — Cancer DM	85,8	72,4	62,7	60,1	51,8	56,7	5,0
Durée 13 — Cancer DM	77,6	86,1	72,6	60,0	55,4	59,5	5,7
Durée 14 — Cancer DM	78,6	91,5	75,2	72,0	61,1	62,7	7,0
Durée 15+ — Cancer DM	71,8	70,5	63,5	62,7	62,3	61,8	5,8
Durée 1 — AVC	16,0	11,8	20,0	28,3	28,5	20,2	6,7
Durée 2 — AVC	19,6	23,8	27,1	38,8	39,2	28,3	7,9
Durée 3 — AVC	52,1	53,3	53,8	40,6	51,7	45,1	9,6
Durée 4 — AVC	57,4	64,9	66,3	59,0	53,0	54,8	10,2
Durée 5 — AVC	36,3	42,2	34,7	42,4	38,9	39,2	8,3
Durée 6 — AVC	22,4	20,2	21,8	16,6	20,2	20,3	5,8
Durée 7 — AVC	44,0	53,5	49,6	50,4	47,4	42,6	8,4
Durée 8 — AVC	38,8	36,8	40,8	44,7	39,5	38,2	8,0
Durée 9 — AVC	39,8	34,3	37,7	36,5	35,1	37,6	8,0
Durée 10 — AVC	39,3	55,7	54,8	48,0	46,4	45,0	9,0
Durée 11 — AVC	75,8	72,6	44,0	38,0	27,9	37,6	9,4
Durée 12 — AVC	14,6	8,4	22,0	23,6	34,0	32,8	9,5
Durée 13 — AVC	0,0	14,4	16,4	21,6	26,7	24,5	9,2
Durée 14 — AVC	0,0	0,0	42,4	32,1	31,4	29,5	12,0
Durée 15+ — AVC	0,0	27,0	37,6	26,3	28,3	27,9	9,8

Table C5c. Comparaison des ratios (R/P) selon le nombre pour les durées 1 à 15+ et pour les durées 1 à 15+ pour trois maladies. Expérience des femmes

Population – Femmes	Ratio R/P selon le nombre						É.-T.
	2007-2012	2008-2013	2009-2014	2010-2015	2011-2016	2007-2016	2007-2016
Durée 1	24,6	25,6	22,6	25,3	26,0	25,6	1,9
Durée 2	54,2	55,9	52,9	50,5	49,7	50,8	2,7
Durée 3	58,4	58,7	57,2	56,7	54,6	55,9	2,8
Durée 4	57,6	57,4	52,0	56,6	55,2	55,6	2,8
Durée 5	58,0	59,2	56,5	55,8	60,2	58,8	2,8
Durée 6	64,3	61,8	61,0	59,5	58,8	61,9	2,9
Durée 7	62,5	58,6	58,9	55,6	54,1	59,5	2,8
Durée 8	57,6	56,6	54,2	55,9	55,8	55,4	2,8
Durée 9	56,3	57,1	57,8	58,5	61,2	58,3	3,0
Durée 10	66,3	60,6	59,3	63,6	62,3	63,4	3,2
Durée 11	64,5	59,6	59,2	62,8	61,8	61,4	3,6
Durée 12	63,9	63,1	59,1	54,9	54,0	55,6	3,7
Durée 13	66,8	61,6	62,8	60,9	57,3	58,1	4,4
Durée 14	60,3	75,5	71,9	58,8	54,1	54,0	5,1
Durée 15+	50,6	51,8	60,2	63,0	53,5	53,5	4,6
Durée 1 — Crises cardiaques	12,5	16,2	20,5	16,5	8,2	11,5	5,1
Durée 2 — Crises cardiaques	20,4	16,3	15,8	27,5	19,7	20,1	6,7
Durée 3 — Crises cardiaques	27,3	15,7	15,6	18,6	14,7	21,0	6,6
Durée 4 — Crises cardiaques	31,8	52,6	45,3	44,6	38,7	34,7	8,2
Durée 5 — Crises cardiaques	34,4	37,1	25,1	28,8	24,7	28,9	7,2
Durée 6 — Crises cardiaques	37,7	32,7	19,2	17,0	20,5	31,0	7,3
Durée 7 — Crises cardiaques	28,1	24,7	25,4	18,1	12,8	23,3	6,2
Durée 8 — Crises cardiaques	18,1	18,6	20,8	24,0	20,0	18,6	5,6
Durée 9 — Crises cardiaques	7,4	8,6	12,6	14,8	20,2	15,7	5,2
Durée 10 — Crises cardiaques	46,2	39,0	30,1	31,2	23,4	29,3	7,3
Durée 11 — Crises cardiaques	8,6	11,1	30,8	26,8	31,4	29,4	8,2
Durée 12 — Crises cardiaques	31,8	25,3	10,8	22,5	14,4	18,2	6,9
Durée 13 — Crises cardiaques	54,7	30,9	24,4	26,0	25,1	30,2	10,1
Durée 14 — Crises cardiaques	0,0	0,0	0,0	0,0	10,0	9,5	6,7
Durée 15+ — Crises cardiaques	0,0	0,0	14,0	21,1	21,6	21,3	8,7
Durée 1 — Cancer DM	29,6	30,4	26,8	29,4	32,0	31,0	2,5
Durée 2 — Cancer DM	70,3	73,9	68,8	63,8	63,7	65,3	3,7
Durée 3 — Cancer DM	74,2	76,2	74,3	72,4	69,5	70,8	3,9
Durée 4 — Cancer DM	69,4	67,1	62,0	69,2	68,5	68,4	3,7
Durée 5 — Cancer DM	68,9	71,2	69,1	70,0	76,8	72,4	3,8
Durée 6 — Cancer DM	78,9	75,8	75,6	78,8	77,2	78,3	4,0

Durée 7 — Cancer DM	77,2	74,0	73,9	71,4	71,7	75,5	3,9
Durée 8 — Cancer DM	74,0	73,8	70,6	72,3	71,2	70,9	3,9
Durée 9 — Cancer DM	72,4	71,7	72,8	75,4	78,0	74,0	4,1
Durée 10 — Cancer DM	75,7	70,6	71,3	78,1	76,9	77,5	4,4
Durée 11 — Cancer DM	77,1	73,2	71,1	77,7	78,3	77,1	4,9
Durée 12 — Cancer DM	82,0	74,2	73,9	68,3	68,9	70,8	5,1
Durée 13 — Cancer DM	82,6	77,0	80,6	76,3	68,9	69,8	5,9
Durée 14 — Cancer DM	62,2	95,6	97,3	83,9	73,9	73,0	7,3
Durée 15+ — Cancer DM	59,6	69,0	75,3	80,6	66,2	66,4	6,2
Durée 1 — AVC	34,2	37,8	28,5	38,1	33,1	32,1	9,3
Durée 2 — AVC	39,7	39,4	38,1	32,9	28,3	35,0	9,7
Durée 3 — AVC	19,7	24,6	24,3	13,8	18,2	21,0	7,4
Durée 4 — AVC	41,3	43,5	38,7	33,2	35,8	34,7	9,3
Durée 5 — AVC	37,6	44,6	51,8	47,0	45,9	38,2	9,5
Durée 6 — AVC	27,6	32,3	38,7	27,2	22,7	20,9	7,0
Durée 7 — AVC	31,1	22,7	27,1	20,7	13,1	22,8	7,2
Durée 8 — AVC	16,9	14,9	10,8	14,8	15,8	16,4	6,2
Durée 9 — AVC	36,7	44,6	42,7	38,0	31,8	31,8	8,8
Durée 10 — AVC	73,1	60,5	58,3	57,9	53,0	59,7	12,5
Durée 11 — AVC	61,4	39,5	60,3	59,3	52,2	51,6	12,9
Durée 12 — AVC	45,8	84,8	61,6	42,8	37,0	37,3	11,8
Durée 13 — AVC	0,0	0,0	35,1	52,2	51,5	48,1	15,2
Durée 14 — AVC	72,4	38,6	21,5	11,3	21,5	27,2	13,6
Durée 15+ — AVC	0,0	0,0	60,5	40,4	56,7	55,9	16,8

Table C5d. Comparaison des ratios (R/P) selon le montant pour les durées 1 à 15+ et pour les durées 1 à 15+ pour trois maladies. Expérience globale

Population – Globale	Ratio R/P selon le montant					
	2007-2012	2008-2013	2009-2014	2010-2015	2011-2016	2007-2016
Durée 1	26,7	24,0	21,9	22,9	20,7	23,2
Durée 2	48,1	47,0	44,1	41,5	39,4	43,7
Durée 3	52,0	50,2	48,3	48,8	50,3	50,5
Durée 4	52,5	55,3	50,3	51,4	51,8	52,0
Durée 5	56,0	56,8	55,4	55,9	52,6	54,1
Durée 6	57,6	54,2	54,3	56,2	57,5	58,4
Durée 7	61,0	58,0	58,3	60,4	55,6	58,0
Durée 8	56,4	56,7	53,6	55,6	56,3	56,2
Durée 9	53,4	51,8	53,0	53,6	55,3	54,7
Durée 10	57,0	57,3	54,7	55,7	56,6	56,4
Durée 11	60,7	58,6	54,6	56,5	54,0	54,0
Durée 12	70,8	56,6	51,4	50,3	49,1	51,9
Durée 13	61,2	61,9	56,9	53,2	50,8	52,7
Durée 14	65,0	81,9	62,3	57,8	51,2	52,9
Durée 15+	34,1	40,0	50,5	51,0	50,5	49,9
Durée 1 — Crises cardiaques	32,2	31,3	29,5	26,8	20,9	27,8
Durée 2 — Crises cardiaques	30,1	30,2	30,5	23,7	22,2	26,9
Durée 3 — Crises cardiaques	35,9	31,3	34,5	39,6	44,4	40,4
Durée 4 — Crises cardiaques	32,7	37,7	36,8	28,0	26,2	30,0
Durée 5 — Crises cardiaques	40,7	45,0	40,1	39,9	38,2	38,5
Durée 6 — Crises cardiaques	37,3	30,4	30,8	29,0	21,6	30,2
Durée 7 — Crises cardiaques	31,9	29,6	28,8	30,0	25,7	30,8
Durée 8 — Crises cardiaques	32,6	39,0	38,4	42,6	47,5	42,0
Durée 9 — Crises cardiaques	31,0	26,3	34,5	39,0	43,1	40,7
Durée 10 — Crises cardiaques	46,9	56,7	48,4	47,0	53,4	50,1
Durée 11 — Crises cardiaques	52,6	38,3	37,1	31,5	32,1	32,9
Durée 12 — Crises cardiaques	55,8	40,2	29,9	30,0	30,9	34,9
Durée 13 — Crises cardiaques	38,2	32,2	42,0	37,9	31,8	32,3
Durée 14 — Crises cardiaques	45,0	78,8	56,3	59,7	47,8	47,9
Durée 15+ — Crises cardiaques	13,6	9,5	28,9	45,8	40,7	39,8
Durée 1 — Cancer DM	32,8	29,5	26,3	26,4	26,2	28,3
Durée 2 — Cancer DM	68,1	67,2	62,8	60,9	57,0	62,0

Durée 3 — Cancer DM	67,0	67,0	67,4	65,4	65,3	65,4
Durée 4 — Cancer DM	68,6	72,6	66,7	72,5	74,5	71,8
Durée 5 — Cancer DM	73,7	72,7	69,5	70,9	68,8	71,2
Durée 6 — Cancer DM	76,2	71,2	71,9	78,6	81,9	79,8
Durée 7 — Cancer DM	80,1	79,7	83,2	88,0	86,8	82,8
Durée 8 — Cancer DM	78,1	77,6	74,2	76,3	76,0	76,2
Durée 9 — Cancer DM	67,8	68,6	67,0	69,5	68,9	68,2
Durée 10 — Cancer DM	68,6	65,1	65,5	69,5	70,0	70,3
Durée 11 — Cancer DM	73,5	71,9	70,8	78,2	75,9	74,4
Durée 12 — Cancer DM	94,1	77,4	71,4	69,6	64,5	68,0
Durée 13 — Cancer DM	87,3	90,4	79,3	71,6	62,7	66,4
Durée 14 — Cancer DM	77,6	104,7	81,0	74,9	67,2	68,6
Durée 15+ — Cancer DM	50,8	61,6	62,9	64,1	63,2	62,5
Durée 1 — AVC	21,3	16,2	19,9	33,8	31,4	25,9
Durée 2 — AVC	21,3	23,5	35,4	35,1	42,4	33,6
Durée 3 — AVC	45,8	45,6	45,2	34,1	41,4	37,7
Durée 4 — AVC	61,4	67,1	54,5	48,8	44,1	51,3
Durée 5 — AVC	34,9	38,6	40,6	50,2	43,0	37,8
Durée 6 — AVC	24,7	27,7	28,9	24,0	20,1	20,0
Durée 7 — AVC	38,8	41,1	37,8	40,0	30,5	29,3
Durée 8 — AVC	27,8	25,8	23,9	28,3	24,2	25,6
Durée 9 — AVC	39,9	36,3	32,6	27,1	23,7	30,9
Durée 10 — AVC	40,7	56,7	55,6	54,9	49,2	47,3
Durée 11 — AVC	83,7	71,4	50,8	47,5	41,7	47,3
Durée 12 — AVC	48,2	22,9	27,7	21,8	27,8	33,1
Durée 13 — AVC	0,0	2,5	17,0	36,7	44,1	40,1
Durée 14 — AVC	68,6	40,0	42,4	27,0	18,4	25,7
Durée 15+ — AVC	0,0	16,9	61,4	36,2	31,9	31,3

Table C5e. Comparaison des ratios (R/P) selon le montant pour les durées 1 à 15+ et pour les durées 1 à 15+ pour trois maladies. Expérience des hommes

Population – Hommes	Ratio R/P selon le montant					
	2007-2012	2008-2013	2009-2014	2010-2015	2011-2016	2007-2016
Durée 1	28,2	23,3	20,8	19,7	16,6	20,9
Durée 2	43,1	43,6	40,2	36,0	32,6	38,7
Durée 3	41,3	40,3	40,9	43,9	47,3	43,7
Durée 4	48,5	52,1	45,3	42,1	42,9	45,7
Durée 5	52,1	52,9	52,5	52,9	48,1	49,3
Durée 6	46,3	43,3	42,8	46,2	53,1	50,2
Durée 7	62,5	60,3	60,2	64,6	56,2	57,7
Durée 8	54,9	55,7	48,8	51,3	53,1	53,9
Durée 9	54,4	50,1	51,7	50,5	51,9	53,4
Durée 10	54,8	58,0	52,6	51,0	52,8	52,1
Durée 11	56,3	55,4	47,3	45,3	43,2	44,9
Durée 12	71,8	56,6	49,3	50,3	47,4	49,8
Durée 13	59,0	61,1	55,0	48,9	47,2	49,9
Durée 14	58,1	76,2	58,0	55,6	48,4	50,4
Durée 15+	35,1	35,4	45,6	47,5	49,3	48,5
Durée 1 — Crises cardiaques	37,6	36,3	31,5	28,5	22,7	31,4
Durée 2 — Crises cardiaques	33,4	34,0	34,5	22,5	21,9	28,7
Durée 3 — Crises cardiaques	37,9	34,0	35,5	41,9	48,6	44,1
Durée 4 — Crises cardiaques	36,2	38,2	38,6	27,3	24,5	30,8
Durée 5 — Crises cardiaques	42,5	45,1	43,3	42,8	41,2	40,7
Durée 6 — Crises cardiaques	37,0	29,7	32,2	33,3	22,9	30,5
Durée 7 — Crises cardiaques	34,4	31,8	29,9	32,3	27,8	33,1
Durée 8 — Crises cardiaques	36,8	44,3	41,6	47,0	53,3	47,2
Durée 9 — Crises cardiaques	36,3	30,9	38,7	44,1	48,6	46,4
Durée 10 — Crises cardiaques	50,6	61,9	53,7	51,2	60,1	55,0
Durée 11 — Crises cardiaques	64,7	46,2	37,0	31,1	31,5	33,4
Durée 12 — Crises cardiaques	61,8	45,9	36,9	35,7	38,2	41,7
Durée 13 — Crises cardiaques	36,6	33,8	46,5	41,4	34,1	33,6
Durée 14 — Crises cardiaques	55,6	98,6	71,7	76,6	59,4	59,6
Durée 15+ — Crises cardiaques	17,1	12,0	31,9	53,5	47,2	46,3
Durée 1 — Cancer DM	34,8	26,0	22,3	21,6	20,4	24,1
Durée 2 — Cancer DM	61,6	64,6	58,8	57,9	50,9	57,5
Durée 3 — Cancer DM	53,1	56,0	58,9	58,2	61,7	57,1
Durée 4 — Cancer DM	62,8	70,9	59,3	60,1	64,1	64,4
Durée 5 — Cancer DM	76,1	75,1	69,8	70,6	64,6	69,3
Durée 6 — Cancer DM	66,6	63,6	62,6	70,4	84,4	75,6
Durée 7 — Cancer DM	88,2	90,1	96,4	106,8	101,1	91,3

Durée 8 — Cancer DM	79,3	78,4	68,5	71,4	74,6	75,8
Durée 9 — Cancer DM	68,6	68,2	64,5	63,4	61,4	64,5
Durée 10 — Cancer DM	66,3	64,3	60,5	61,9	62,4	63,1
Durée 11 — Cancer DM	67,7	68,5	64,5	65,7	63,0	63,6
Durée 12 — Cancer DM	98,2	85,6	72,7	74,4	63,5	66,0
Durée 13 — Cancer DM	90,0	98,0	81,4	69,2	59,1	65,1
Durée 14 — Cancer DM	73,2	96,8	73,2	66,5	58,6	61,9
Durée 15+ — Cancer DM	59,5	58,3	53,4	56,8	60,9	60,0
Durée 1 — AVC	20,3	11,7	20,5	22,6	22,8	19,6
Durée 2 — AVC	16,7	20,3	39,9	45,4	48,6	33,8
Durée 3 — AVC	53,7	53,7	53,6	48,2	59,2	46,2
Durée 4 — AVC	76,7	84,3	67,2	61,1	56,5	65,5
Durée 5 — AVC	32,2	35,7	30,4	47,4	39,0	37,2
Durée 6 — AVC	21,0	18,3	17,6	14,7	11,5	16,0
Durée 7 — AVC	47,0	52,7	45,1	48,6	41,3	35,4
Durée 8 — AVC	33,2	31,4	29,5	35,1	31,2	31,6
Durée 9 — AVC	43,2	35,4	31,2	21,6	20,8	32,8
Durée 10 — AVC	30,7	59,8	57,3	53,2	48,3	44,0
Durée 11 — AVC	73,3	73,3	35,1	34,3	27,5	39,3
Durée 12 — AVC	52,8	2,2	19,1	19,1	25,6	32,7
Durée 13 — AVC	0,0	3,7	10,8	25,1	34,7	31,3
Durée 14 — AVC	0,0	0,0	27,5	20,2	22,3	20,7
Durée 15+ — AVC	0,0	24,7	72,2	43,0	31,4	30,8

Table C5f. Comparaison des ratios (R/P) selon le montant pour les durées 1 à 15+ et pour les durées 1 à 15+ pour trois maladies. Expérience des femmes

Population – Femmes	Ratio R/P selon le montant					
	2007-2012	2008-2013	2009-2014	2010-2015	2011-2016	2007-2016
Durée 1	24,8	24,9	23,3	26,8	25,5	26,0
Durée 2	54,4	51,3	49,0	48,3	47,7	49,9
Durée 3	66,1	63,0	57,8	55,0	54,0	59,1
Durée 4	58,1	59,6	57,0	63,7	63,4	60,4
Durée 5	61,4	62,2	59,5	59,9	58,6	60,6
Durée 6	74,0	69,8	70,6	70,3	63,7	70,0
Durée 7	58,9	54,7	55,6	54,5	54,6	58,4
Durée 8	58,7	58,2	60,8	61,9	61,1	59,7
Durée 9	52,0	54,3	54,9	58,2	60,3	56,8
Durée 10	60,6	56,1	58,1	63,0	62,6	63,0
Durée 11	67,8	63,4	65,4	72,6	69,5	67,3
Durée 12	69,0	56,5	54,7	50,2	51,5	55,0
Durée 13	65,4	63,5	59,9	59,9	56,2	57,0
Durée 14	79,6	93,1	70,1	61,4	55,6	56,9
Durée 15+	31,9	49,3	60,3	57,8	52,7	52,4
Durée 1 — Crises cardiaques	7,6	8,8	20,5	19,1	13,1	11,6
Durée 2 — Crises cardiaques	15,4	13,0	12,5	29,1	23,7	18,9
Durée 3 — Crises cardiaques	27,2	19,3	29,8	29,2	26,1	23,8
Durée 4 — Crises cardiaques	16,8	35,6	28,6	31,5	33,8	26,1
Durée 5 — Crises cardiaques	32,6	44,9	26,1	27,2	25,1	29,1
Durée 6 — Crises cardiaques	38,6	33,5	24,7	10,5	16,0	29,1
Durée 7 — Crises cardiaques	21,3	20,0	24,5	20,2	16,7	21,3
Durée 8 — Crises cardiaques	15,6	17,3	25,6	24,7	23,7	20,6
Durée 9 — Crises cardiaques	9,2	8,1	17,6	18,6	21,1	17,4
Durée 10 — Crises cardiaques	32,0	36,1	27,5	30,4	27,0	30,5
Durée 11 — Crises cardiaques	6,2	8,8	37,7	33,0	34,0	30,9
Durée 12 — Crises cardiaques	32,3	19,2	4,7	10,1	5,5	10,5
Durée 13 — Crises cardiaques	44,9	26,0	25,8	25,7	23,6	27,8
Durée 14 — Crises cardiaques	0,0	0,0	0,0	0,0	8,6	8,1
Durée 15+ — Crises cardiaques	0,0	0,0	17,7	18,2	18,1	17,7
Durée 1 — Cancer DM	31,3	32,2	29,3	30,0	30,4	31,5
Durée 2 — Cancer DM	73,2	69,2	65,8	63,2	61,6	65,5
Durée 3 — Cancer DM	78,4	76,0	74,1	71,1	68,2	72,0
Durée 4 — Cancer DM	73,6	73,9	72,8	82,7	83,1	77,9
Durée 5 — Cancer DM	71,6	70,6	69,3	71,2	72,3	72,8
Durée 6 — Cancer DM	85,2	78,1	80,4	85,8	79,7	83,6
Durée 7 — Cancer DM	72,3	69,8	70,7	70,4	73,7	74,8

Durée 8 — Cancer DM	76,8	76,7	79,9	81,1	77,4	76,5
Durée 9 — Cancer DM	66,9	69,0	69,6	75,7	76,4	71,9
Durée 10 — Cancer DM	71,3	65,9	70,9	77,5	77,9	78,0
Durée 11 — Cancer DM	80,2	75,6	77,3	90,6	88,4	85,2
Durée 12 — Cancer DM	88,9	67,8	69,9	64,4	65,5	70,0
Durée 13 — Cancer DM	83,5	80,8	76,8	74,2	66,5	67,7
Durée 14 — Cancer DM	84,4	115,9	91,3	85,2	76,9	76,3
Durée 15+ — Cancer DM	37,8	66,6	77,1	74,7	66,3	66,0
Durée 1 — AVC	23,1	23,8	18,8	52,5	45,2	36,2
Durée 2 — AVC	29,3	29,0	27,7	17,6	31,9	33,4
Durée 3 — AVC	31,6	31,2	30,3	9,2	10,6	22,7
Durée 4 — AVC	33,1	35,4	31,7	26,8	22,0	25,6
Durée 5 — AVC	39,9	43,9	59,4	55,5	50,4	38,8
Durée 6 — AVC	31,8	45,7	50,5	41,5	36,1	27,5
Durée 7 — AVC	23,1	18,8	24,1	23,6	10,2	17,7
Durée 8 — AVC	17,4	15,0	13,0	15,5	10,9	14,0
Durée 9 — AVC	33,5	38,2	35,3	37,5	29,1	27,3
Durée 10 — AVC	60,6	50,7	52,3	58,1	51,0	53,9
Durée 11 — AVC	104,2	67,9	79,5	70,9	66,7	61,7
Durée 12 — AVC	38,8	63,0	43,4	26,5	31,7	33,9
Durée 13 — AVC	0,0	0,0	28,9	57,7	60,6	56,1
Durée 14 — AVC	228,2	126,8	72,3	39,9	11,5	34,9
Durée 15+ — AVC	0,0	0,0	38,3	22,4	32,9	32,4

Table C5g. Comparaison des ratios (R/P) selon le nombre et le montant. Expérience globale pour les années d'assurance 2007-2008 jusqu'à 2015-2016

Population – Globale	Ratio R/P selon le nombre			Ratio R/P selon le montant		
	Réclam.	Expositions	R/P	Réclam. (\$)	Exposition (\$)	R/P
Durée 1	322	433 078	24,1	25 550 403	37 632 444 636	23,2
Durée 2	611	388 543	45,9	49 094 576	34 521 704 342	43,7
Durée 3	720	359 786	52,4	59 436 532	32 514 669 506	50,5
Durée 4	731	340 651	50,5	65 327 786	31 110 533 334	52,0
Durée 5	804	315 985	53,8	70 371 005	28 981 028 103	54,1
Durée 6	847	291 951	55,4	78 036 182	26 788 238 052	58,4
Durée 7	878	265 808	56,7	78 402 026	24 457 800 356	58,0
Durée 8	806	231 285	53,8	73 654 739	21 378 145 837	56,2
Durée 9	779	198 445	54,5	68 338 570	18 378 588 333	54,7
Durée 10	768	168 428	57,5	65 734 683	15 535 947 885	56,4
Durée 11	560	123 432	54,2	47 141 459	11 154 076 712	54,0
Durée 12	450	95 729	51,5	38 060 820	8 571 235 337	51,9
Durée 13	352	67 247	52,6	29 369 103	5 948 201 782	52,7
Durée 14	237	43 202	50,9	20 687 189	3 819 480 073	52,9
Durée 15+	320	48 265	52,0	27 583 653	4 473 103 181	49,9
Durée 1 – Crises cardiaques	59	427 907	33,3	4 564 714	37 558 347 086	27,8
Durée 2 – Crises cardiaques	58	384 448	31,6	4 651 250	34 461 671 430	26,9
Durée 3 – Crises cardiaques	76	356 704	39,0	7 484 995	32 468 264 380	40,4
Durée 4 – Crises cardiaques	84	338 395	39,7	6 031 651	31 075 571 117	30,0
Durée 5 – Crises cardiaques	99	314 946	44,2	8 149 470	28 964 534 848	38,5
Durée 6 – Crises cardiaques	99	291 951	42,2	6 659 193	26 788 238 052	30,2
Durée 7 – Crises cardiaques	95	265 808	39,6	6 921 999	24 457 800 356	30,8
Durée 8 – Crises cardiaques	96	231 285	41,0	9 191 133	21 378 145 837	42,0
Durée 9 – Crises cardiaques	85	198 445	37,8	8 502 800	18 378 588 333	40,7
Durée 10 – Crises cardiaques	92	168 428	43,6	9 772 814	15 535 947 885	50,1
Durée 11 – Crises cardiaques	55	123 432	33,8	4 789 765	11 154 076 712	32,9
Durée 12 – Crises cardiaques	59	95 729	42,5	4 278 038	8 571 235 337	34,9
Durée 13 – Crises cardiaques	36	67 247	33,7	3 030 722	5 948 201 782	32,3
Durée 14 – Crises cardiaques	26	43 202	34,7	3 164 833	3 819 480 073	47,9
Durée 15+ – Crises cardiaques	47	48 265	46,7	3 756 500	4 473 103 181	39,8
Durée 1 – Cancer DM	211	433 078	28,2	16 314 589	37 632 444 636	28,3
Durée 2 – Cancer DM	461	388 543	62,1	36 444 826	34 521 704 342	62,0
Durée 3 – Cancer DM	519	359 786	68,4	40 288 564	32 514 669 506	65,4
Durée 4 – Cancer DM	518	340 651	64,9	47 307 127	31 110 533 334	71,8
Durée 5 – Cancer DM	566	315 985	69,0	48 739 285	28 981 028 103	71,2
Durée 6 – Cancer DM	615	291 951	73,4	56 358 805	26 788 238 052	79,8
Durée 7 – Cancer DM	642	265 808	75,4	59 558 997	24 457 800 356	82,8

Durée 8 – Cancer DM	581	231 285	70,2	53 404 795	21 378 145 837	76,2
Durée 9 – Cancer DM	553	198 445	69,9	45 825 311	18 378 588 333	68,2
Durée 10 – Cancer DM	535	168 428	72,0	44 425 342	15 535 947 885	70,3
Durée 11 – Cancer DM	420	123 432	72,4	35 671 858	11 154 076 712	74,4
Durée 12 – Cancer DM	319	95 729	64,4	27 685 622	8 571 235 337	68,0
Durée 13 – Cancer DM	248	67 247	64,9	20 722 116	5 948 201 782	66,4
Durée 14 – Cancer DM	182	43 202	68,0	15 195 256	3 819 480 073	68,6
Durée 15+ – Cancer DM	230	48 265	64,0	19 995 843	4 473 103 181	62,5
Durée 1 – AVC	21	427 907	25,6	1 838 000	37 558 347 086	25,9
Durée 2 – AVC	26	384 448	31,3	2 467 000	34 461 671 430	33,6
Durée 3 – AVC	30	356 704	34,5	2 920 000	32 468 264 380	37,7
Durée 4 – AVC	43	338 395	46,1	4 280 000	31 075 571 117	51,3
Durée 5 – AVC	38	314 946	38,7	3 295 700	28 964 534 848	37,8
Durée 6 – AVC	21	291 951	20,5	1 810 000	26 788 238 052	20,0
Durée 7 – AVC	36	265 808	34,3	2 710 000	24 457 800 356	29,3
Durée 8 – AVC	30	231 285	29,2	2 315 000	21 378 145 837	25,6
Durée 9 – AVC	35	198 445	35,3	2 694 765	18 378 588 333	30,9
Durée 10 – AVC	48	168 428	51,0	3 892 064	15 535 947 885	47,3
Durée 11 – AVC	32	123 432	43,5	2 933 952	11 154 076 712	47,3
Durée 12 – AVC	22	95 729	34,7	1 751 617	8 571 235 337	33,1
Durée 13 – AVC	17	67 247	34,4	1 638 327	5 948 201 782	40,1
Durée 14 – AVC	10	43 202	28,5	751 500	3 819 480 073	25,7
Durée 15+ – AVC	19	48 265	39,3	1 351 310	4 473 103 181	31,3

Table C5h. Comparaison des ratios (R/P) selon le nombre et le montant. Expérience des hommes pour les années d'assurance 2007-2008 jusqu'à 2015-2016

Population – Hommes	Ratio R/P selon le nombre			Ratio R/P selon le montant		
	Réclam.	Expositions	R/P	Réclam. (\$)	Exposition (\$)	R/P
Durée 1	140	202 128	22,4	12 515 214	20 063 663 340	20,9
Durée 2	257	182 567	40,4	24 168 973	18 543 691 071	38,7
Durée 3	326	170 106	48,8	28 985 476	17 513 087 812	43,7
Durée 4	325	161 788	45,3	32 761 372	16 787 073 547	45,7
Durée 5	368	150 647	48,9	37 079 054	15 680 805 014	49,3
Durée 6	387	139 974	49,3	39 321 330	14 547 014 269	50,2
Durée 7	438	127 903	54,2	46 202 144	13 293 467 905	57,7
Durée 8	416	111 787	52,4	42 242 019	11 635 724 048	53,9
Durée 9	394	96 262	51,3	40 258 426	10 005 366 520	53,4
Durée 10	383	81 789	52,6	37 039 610	8 443 524 678	52,1
Durée 11	265	59 046	48,0	23 332 789	5 937 358 374	44,9
Durée 12	226	45 657	47,9	21 857 833	4 555 518 631	49,8
Durée 13	176	32 157	48,0	16 878 152	3 179 531 003	49,9
Durée 14	125	20 779	48,4	12 085 581	2 044 559 027	50,4
Durée 15+	182	23 798	50,9	17 180 622	2 454 748 113	48,5
Durée 1 – Crises cardiaques	54	200 028	40,4	4, 214 714	20 032 356 346	31,4
Durée 2 – Crises cardiaques	49	180 894	35,4	4 056 250	18 518 296 474	28,7
Durée 3 – Crises cardiaques	66	168 852	44,8	6 675 995	17 493 448 055	44,1
Durée 4 – Crises cardiaques	66	160 868	41,4	5 058 000	16 772 295 010	30,8
Durée 5 – Crises cardiaques	83	150 220	49,2	6 994 470	15 673 847 135	40,7
Durée 6 – Crises cardiaques	81	139 974	45,9	5 449 193	14 547 014 269	30,5
Durée 7 – Crises cardiaques	81	127 903	45,1	6 005 499	13 293 467 905	33,1
Durée 8 – Crises cardiaques	85	111 787	48,5	8 312 133	11 635 724 048	47,2
Durée 9 – Crises cardiaques	76	96 262	45,4	7 782 800	10 005 366 520	46,4
Durée 10 – Crises cardiaques	76	81 789	48,6	8 574 548	8 443 524 678	55,0
Durée 11 – Crises cardiaques	42	59 046	35,4	3 819 765	5 937 358 374	33,4
Durée 12 – Crises cardiaques	52	45 657	51,8	3 993 038	4 555 518 631	41,7
Durée 13 – Crises cardiaques	27	32 157	35,1	2 450 722	3 179 531 003	33,6
Durée 14 – Crises cardiaques	24	20 779	44,6	3 044 833	2 044 559 027	59,6
Durée 15+ – Crises cardiaques	41	23 798	56,6	3 380 000	2 454 748 113	46,3
Durée 1 – Cancer DM	63	202 128	23,2	5 928 000	20 063 663 340	24,1
Durée 2 – Cancer DM	156	182 567	56,8	14 797 723	18 543 691 071	57,5
Durée 3 – Cancer DM	185	170 106	64,4	15 661 108	17 513 087 812	57,1
Durée 4 – Cancer DM	184	161 788	59,5	19 315 264	16 787 073 547	64,4
Durée 5 – Cancer DM	208	150 647	63,8	22 026 625	15 680 805 014	69,3
Durée 6 – Cancer DM	227	139 974	66,2	25 397 764	14 547 014 269	75,6
Durée 7 – Cancer DM	269	127 903	75,2	31 886 115	13 293 467 905	91,3

Durée 8 – Cancer DM	248	111 787	69,3	26 344 878	11 635 724 048	75,8
Durée 9 – Cancer DM	228	96 262	64,7	21 950 800	10 005 366 520	64,5
Durée 10 – Cancer DM	222	81 789	65,5	20 613 498	8 443 524 678	63,1
Durée 11 – Cancer DM	174	59 046	66,7	15 358 607	5 937 358 374	63,6
Durée 12 – Cancer DM	129	45 657	56,7	13 750 351	4 555 518 631	66,0
Durée 13 – Cancer DM	107	32 157	59,5	10 679 218	3 179 531 003	65,1
Durée 14 – Cancer DM	81	20 779	62,7	7 360 148	2 044 559 027	61,9
Durée 15+ – Cancer DM	115	23 798	61,8	11 020 675	2 454 748 113	60,0
Durée 1 – AVC	9	200 028	20,2	869 000	20 032 356 346	19,6
Durée 2 – AVC	13	180 894	28,3	1 570 000	18 518 296 474	33,8
Durée 3 – AVC	22	168 852	45,1	2 285 000	17 493 448 055	46,2
Durée 4 – AVC	29	160 868	54,8	3 520 000	16 772 295 010	65,5
Durée 5 – AVC	22	150 220	39,2	2 105 700	15 673 847 135	37,2
Durée 6 – AVC	12	139 974	20,3	945 000	14 547 014 269	16,0
Durée 7 – AVC	26	127 903	42,6	2 145 000	13 293 467 905	35,4
Durée 8 – AVC	23	111 787	38,2	1 880 000	11 635 724 048	31,6
Durée 9 – AVC	22	96 262	37,6	1 884 765	10 005 366 520	32,8
Durée 10 – AVC	25	81 789	45,0	2 387 064	8 443 524 678	44,0
Durée 11 – AVC	16	59 046	37,6	1 570 139	5 937 358 374	39,3
Durée 12 – AVC	12	45 657	32,8	1 110 856	4 555 518 631	32,7
Durée 13 – AVC	7	32 157	24,5	825 000	3 179 531 003	31,3
Durée 14 – AVC	6	20 779	29,5	390 000	2 044 559 027	20,7
Durée 15+ – AVC	8	23 798	27,9	874 947	2 454 748 113	30,8

Table C5i. Comparaison des ratios (R/P) selon le nombre et le montant. Expérience des femmes pour les années d'assurance 2007-2008 jusqu'à 2015-2016

Population – Femmes	Ratio R/P selon le nombre			Ratio R/P selon le montant		
	Réclam.	Expositions	R/P	Réclam. (\$)	Exposition (\$)	R/P
Durée 1	182	230 950	25,6	13 035 189	17 568 781 297	26,0
Durée 2	354	205 976	50,8	24 925 603	15 978 013 271	49,9
Durée 3	394	189 680	55,9	30 451 056	15 001 581 694	59,1
Durée 4	406	178 864	55,6	32 566 414	14 323 459 786	60,4
Durée 5	435	165 338	58,8	33 291 951	13 300 223 089	60,6
Durée 6	460	151 977	61,9	38 714 852	12 241 223 783	70,0
Durée 7	441	137 905	59,5	32 199 882	11 164 332 451	58,4
Durée 8	390	119 498	55,4	31 412 720	9 742 421 789	59,7
Durée 9	385	102 183	58,3	28 080 144	8 373 221 813	56,8
Durée 10	386	86 639	63,4	28 695 073	7 092 423 207	63,0
Durée 11	294	64 385	61,4	23 808 670	5 216 718 338	67,3
Durée 12	224	50 072	55,6	16 202 987	4 015 716 705	55,0
Durée 13	176	35 089	58,1	12 490 951	2 768 670 780	57,0
Durée 14	112	22 423	54,0	8 601 608	1 774 921 046	56,9
Durée 15+	138	24 467	53,5	10 403 031	2 018 355 067	52,4
Durée 1 – Crises cardiaques	5	227 879	11,5	350 000	17 525 990 740	11,6
Durée 2 – Crises cardiaques	9	203 554	20,1	595 000	15 943 374 956	18,9
Durée 3 – Crises cardiaques	10	187 852	21,0	809 000	14 974 816 325	23,8
Durée 4 – Crises cardiaques	18	177 527	34,7	973 651	14 303 276 108	26,1
Durée 5 – Crises cardiaques	16	164 726	28,9	1 155 000	13 290 687 713	29,1
Durée 6 – Crises cardiaques	18	151 977	31,0	1 210 000	12 241 223 783	29,1
Durée 7 – Crises cardiaques	14	137 905	23,3	916 500	11 164 332 451	21,3
Durée 8 – Crises cardiaques	11	119 498	18,6	879 000	9 742 421 789	20,6
Durée 9 – Crises cardiaques	9	102 183	15,7	720 000	8 373 221 813	17,4
Durée 10 – Crises cardiaques	16	86 639	29,3	1 198 266	7 092 423 207	30,5
Durée 11 – Crises cardiaques	13	64 385	29,4	970 000	5 216 718 338	30,9
Durée 12 – Crises cardiaques	7	50 072	18,2	285 000	4 015 716 705	10,5
Durée 13 – Crises cardiaques	9	35 089	30,2	580 000	2 768 670 780	27,8
Durée 14 – Crises cardiaques	2	22 423	9,5	120 000	1 774 921 046	8,1
Durée 15+ – Crises cardiaques	6	24 467	21,3	376 500	2 018 355 067	17,7
Durée 1 – Cancer DM	148	230 950	31,0	10 386 589	17 568 781 297	31,5
Durée 2 – Cancer DM	305	205 976	65,3	21 647 103	15 978 013 271	65,5
Durée 3 – Cancer DM	334	189 680	70,8	24 627 456	15 001 581 694	72,0
Durée 4 – Cancer DM	334	178 864	68,4	27 991 863	14 323 459 786	77,9
Durée 5 – Cancer DM	358	165 338	72,4	26 712 660	13 300 223 089	72,8
Durée 6 – Cancer DM	388	151 977	78,3	30 961 041	12 241 223 783	83,6
Durée 7 – Cancer DM	373	137 905	75,5	27 672 882	11 164 332 451	74,8

Durée 8 – Cancer DM	333	119 498	70,9	27 059 917	9 742 421 789	76,5
Durée 9 – Cancer DM	325	102 183	74,0	23 874 511	8 373 221 813	71,9
Durée 10 – Cancer DM	313	86 639	77,5	23 811 844	7 092 423 207	78,0
Durée 11 – Cancer DM	246	64 385	77,1	20 313 251	5 216 718 338	85,2
Durée 12 – Cancer DM	190	50 072	70,8	13 935 271	4 015 716 705	70,0
Durée 13 – Cancer DM	141	35 089	69,8	10 042 898	2 768 670 780	67,7
Durée 14 – Cancer DM	101	22 423	73,0	7 835 108	1 774 921 046	76,3
Durée 15+ – Cancer DM	115	24 467	66,4	8 975 168	2 018 355 067	66,0
Durée 1 – AVC	12	227 879	32,1	969 000	17 525 990 740	36,2
Durée 2 – AVC	13	203 554	35,0	897 000	15 943 374 956	33,4
Durée 3 – AVC	8	187 852	21,0	635 000	14 974 816 325	22,7
Durée 4 – AVC	14	177 527	34,7	760 000	14 303 276 108	25,6
Durée 5 – AVC	16	164 726	38,2	1 190 000	13 290 687 713	38,8
Durée 6 – AVC	9	151 977	20,9	865 000	12 241 223 783	27,5
Durée 7 – AVC	10	137 905	22,8	565 000	11 164 332 451	17,7
Durée 8 – AVC	7	119 498	16,4	435 000	9 742 421 789	14,0
Durée 9 – AVC	13	102 183	31,8	810 000	8 373 221 813	27,3
Durée 10 – AVC	23	86 639	59,7	1 505 000	7 092 423 207	53,9
Durée 11 – AVC	16	64 385	51,6	1 363 813	5 216 718 338	61,7
Durée 12 – AVC	10	50 072	37,3	640 761	4 015 716 705	33,9
Durée 13 – AVC	10	35 089	48,1	813 327	2 768 670 780	56,1
Durée 14 – AVC	4	22 423	27,2	361 500	1 774 921 046	34,9
Durée 15+ – AVC	11	24 467	55,9	476 363	2 018 355 067	32,4

Table C6a. Comparaison des ratios (R/P) selon le nombre et le montant pour la souscription, l'année d'assurance et l'année d'émission. Expérience globale pour 2007-2008 jusqu'à 2015-2016^d

Population – Globale	Ratio R/P selon le nombre			Ratio R/P selon le montant		
	Réclam.	Expositions	R/P	Réclam. (\$)	Exposition (\$)	R/P
Médicale						
Non-médicale	3 309	1 638 542	53,6	213 906 689	117 938 297 306	54,5
Paramédicale	1 820	567 534	44,7	174 891 529	61 039 502 019	47,4
Année d'assurance 2007-2008	678	266 737	54,2	57 937 885	23 464 744 115	56,3
Année d'assurance 2008-2009	798	295 749	55,7	66 000 457	26 115 383 486	55,6
Année d'assurance 2009-2010	846	325 756	52,1	70 114 054	28 869 960 886	51,6
Année d'assurance 2010-2011	893	356 532	48,8	77 645 668	31 711 398 678	50,3
Année d'assurance 2011-2012	1 081	366 849	55,6	90 963 994	33 957 459 667	53,3
Année d'assurance 2012-2013	1 126	399 318	52,1	98 050 301	36 892 945 970	51,8
Année d'assurance 2013-2014	1 111	423 022	47,3	97 689 218	38 856 522 013	47,5
Année d'assurance 2014-2015	1 330	453 037	51,7	122 586 831	41 326 948 142	54,7
Année d'assurance 2015-2016	1 320	484 834	46,9	115 800 318	44 069 834 510	47,2
Année d'émission 1996	35	5 144	57,5	3 725 000	522 505 114	59,8
Année d'émission 1997	92	10 962	65,7	8 707 560	1 080 125 243	65,1
Année d'émission 1998	135	18 144	63,6	11 514 968	1 784 962 061	56,9
Année d'émission 1999	207	34 626	56,6	19 463 243	3 112 174 280	62,7
Année d'émission 2000	327	60 852	56,5	25 633 319	5 420 436 001	52,4
Année d'émission 2001	685	146 403	55,8	57 028 580	12 851 034 372	56,3
Année d'émission 2002	804	201 559	51,8	65 620 861	17 245 922 448	52,6
Année d'émission 2003	1 030	266 789	54,1	83 942 789	23 611 469 880	53,1
Année d'émission 2004	1 083	301 157	55,8	91 862 672	27 385 057 660	55,0
Année d'émission 2005	878	278 805	54,8	81 320 064	25 884 612 098	57,5
Année d'émission 2006	764	286 303	52,2	67 363 194	26 166 184 136	53,0
Année d'émission 2007	651	279 767	50,6	60 077 528	26 504 018 979	51,7
Année d'émission 2008	577	277 565	49,4	53 670 316	25 535 871 977	51,4
Année d'émission 2009	511	270 451	47,0	48 716 284	24 666 665 700	50,1

^d *Certains des résultats ne peuvent être présentés en raison des règles de confidentialité (cellules ombragées).

Année d'émission 2010	434	243 201	46,0	41 887 920	22 305 469 915	49,4
Année d'émission 2011	398	214 577	48,1	29 879 375	19 544 408 545	42,5
Année d'émission 2012	289	196 266	40,8	24 020 964	17 782 856 312	39,4
Année d'émission 2013	143	130 643	32,3	12 062 000	11 236 515 874	33,2
Année d'émission 2014	103	94 015	33,8	7 325 500	7 982 935 387	29,9
Année d'émission 2015	35	54 170	21,7	2 466 589	4 581 316 280	19,0

Table C6b. Comparaison des ratios (R/P) selon le nombre et le montant pour la souscription, l'année d'assurance et l'année d'émission. Expérience des hommes pour 2007-2008 jusqu'à 2015-2016^e

Population – Hommes	Ratio R/P selon le nombre			Ratio R/P selon le montant		
	Réclam.	Expositions	R/P	Réclam. (\$)	Exposition (\$)	R/P
Médicale						
Non-médicale	1 376	745 003	48,9	95 396 652	57 886 739 748	50,0
Paramédicale	934	286 029	42,0	101 442 759	35 936 818 074	44,3
Année d'assurance 2007-2008	328	130 393	50,5	30 074 928	12 894 281 310	49,8
Année d'assurance 2008-2009	400	143 785	53,8	36 771 193	14 322 453 148	52,6
Année d'assurance 2009-2010	406	157 378	48,2	39 428 287	15 773 826 853	49,2
Année d'assurance 2010-2011	444	171 385	46,8	42 249 931	17 299 286 672	46,3
Année d'assurance 2011-2012	531	174 479	52,8	51 934 351	18 302 368 894	51,9
Année d'assurance 2012-2013	550	189 161	49,3	54 153 061	19 832 052 132	48,7
Année d'assurance 2013-2014	522	199 585	43,0	49 528 394	20 807 108 031	41,1
Année d'assurance 2014-2015	596	213 100	45,0	64 533 608	22 058 477 163	49,3
Année d'assurance 2015-2016	632	227 119	43,7	63 234 842	23 395 279 151	44,2
Année d'émission 1996	19	2 585	52,5	2 150 000	291 248 224	53,2
Année d'émission 1997	61	5 740	71,6	5 667 560	631 422 952	63,3
Année d'émission 1998	80	9 543	60,7	7 635 968	1 047 079 052	55,4
Année d'émission 1999	120	17 527	56,0	12 767 446	1 728 437 430	64,2
Année d'émission 2000	178	29 811	55,0	15 400 156	2 935 031 598	51,2
Année d'émission 2001	332	70 524	50,5	32 761 041	7 003 353 330	53,3
Année d'émission 2002	410	97 303	49,1	38 102 009	9 314 942 219	51,1
Année d'émission 2003	506	127 949	50,2	46 462 912	12 844 046 762	49,2
Année d'émission 2004	498	143 907	49,4	45 443 487	14 623 028 245	46,4
Année d'émission 2005	431	136 112	51,0	45 704 298	14 042 980 442	54,7
Année d'émission 2006	392	139 715	51,6	34 588 790	14 232 076 010	46,5
Année d'émission 2007	304	135 464	46,3	33 778 248	14 617 299 770	49,8
Année d'émission 2008	257	131 287	44,2	28 600 821	13 812 040 493	47,6
Année d'émission 2009	217	126 285	40,9	24 414 422	13 124 917 014	44,4

^e *Certains des résultats ne peuvent être présentés en raison des règles de confidentialité (cellules ombragées).

Année d'émission 2010	201	113 436	43,8	23 105 723	12 024 553 465	48,1
Année d'émission 2011	166	98 765	42,4	13 913 500	10 358 956 933	35,6
Année d'émission 2012	121	91 429	36,1	11 748 214	9 524 947 957	34,5
Année d'émission 2013	65	60 457	31,3	6 046 000	5 917 407 801	30,7
Année d'émission 2014	38	43 390	26,9	2 873 000	4 217 968 410	21,4
Année d'émission 2015	10	24 886	13,7	645 000	2 352 388 121	9,6

Table C6c. Comparaison des ratios (R/P) selon le nombre et le montant pour la souscription, l'année d'assurance et l'année d'émission. Expérience des femmes pour 2007-2008 jusqu'à 2015-2016^f

Population – Femmes	Ratio R/P selon le nombre			Ratio R/P selon le montant		
	Réclam.	Expositions	R/P	Réclam. (\$)	Exposition (\$)	R/P
Médicale						
Non-médicale	1 933	893 539	57,5	118 510 037	60 051 557 558	58,8
Paramédicale	887	281 505	47,9	73 448 770	25 102 683 945	52,7
Année d'assurance 2007-2008	351	136 344	58,1	27 862 957	10 570 462 805	65,5
Année d'assurance 2008-2009	399	151 964	57,8	29 229 264	11 792 930 338	59,9
Année d'assurance 2009-2010	440	168 377	56,3	30 685 767	13 096 134 033	55,1
Année d'assurance 2010-2011	449	185 147	51,0	35 395 737	14 412 112 006	56,1
Année d'assurance 2011-2012	550	192 370	58,6	39 029 643	15 655 090 774	55,4
Année d'assurance 2012-2013	577	210 157	55,1	43 897 240	17 060 893 839	56,0
Année d'assurance 2013-2014	590	223 437	51,8	48 160 824	18 049 413 982	56,5
Année d'assurance 2014-2015	735	239 936	58,8	58 053 223	19 268 470 979	62,2
Année d'assurance 2015-2016	688	257 714	50,3	52 565 476	20 674 555 360	51,3
Année d'émission 1996	16	2 559	64,9	1 575 000	231 256 889	72,0
Année d'émission 1997	31	5 222	56,5	3 040 000	448 702 291	68,8
Année d'émission 1998	55	8 601	68,2	3 879 000	737 883 009	60,2
Année d'émission 1999	87	17 099	57,6	6 695 797	1 383 736 850	59,9
Année d'émission 2000	149	31 041	58,3	10 233 163	2 485 404 403	54,2
Année d'émission 2001	353	75 880	62,0	24 267 539	5 847 681 042	60,9
Année d'émission 2002	394	104 256	55,1	27 518 852	7 930 980 229	54,9
Année d'émission 2003	524	138 841	58,6	37 479 877	10 767 423 118	59,0
Année d'émission 2004	585	157 250	62,8	46 419 185	12 762 029 415	67,3
Année d'émission 2005	446	142 693	59,1	35 615 766	11 841 631 656	61,6
Année d'émission 2006	372	146 588	52,8	32 774 404	11 934 108 126	62,2
Année d'émission 2007	347	144 303	55,0	26 299 280	11 886 719 208	54,4
Année d'émission 2008	320	146 278	54,6	25 069 495	11 723 831 484	56,5
Année d'émission 2009	295	144 166	52,8	24 301 862	11 541 748 686	57,5

^f *Certains des résultats ne peuvent être présentés en raison des règles de confidentialité (cellules ombragées).

Année d'émission 2010	234	129 765	48,1	18 782 197	10 280 916 451	51,1
Année d'émission 2011	232	115 812	53,3	15 965 875	9 185 451 612	51,1
Année d'émission 2012	167	104 837	45,0	12 272 750	8 257 908 355	45,6
Année d'émission 2013	78	70 185	33,2	6 016 000	5 319 108 073	36,1
Année d'émission 2014	65	50 624	39,7	4 452 500	3 764 966 977	40,1
Année d'émission 2015	25	29 284	28,4	1 821 589	2 228 928 160	29,2

Table C7a. Comparaison des ratios (R/P) selon le nombre par type de RP. Expérience globale

Population – Globale	Ratio R/P selon le nombre						É.-T.
	2007-2012	2008-2013	2009-2014	2010-2015	2011-2016	2007-2016	2007-2016
Remboursement des primes							
• Au rachat	51,4	50,8	48,3	49,1	48,9	49,4	0,9
• À maturité 75/100	56,7	57,4	61,0	61,7	62,3	59,8	2,0
• Au décès seulement	54,6	54,3	52,7	52,5	51,3	52,0	0,9
Aucun remboursement des primes	51,1	50,8	48,2	47,6	46,8	48,3	1,2
Expérience totale	53,2	52,8	51,0	51,0	50,4	51,1	0,5

Table C7b. Comparaison des ratios (R/P) selon le nombre par type de RP. Expérience des hommes

Population – Hommes	Ratio R/P selon le nombre						É.-T.
	2007-2012	2008-2013	2009-2014	2010-2015	2011-2016	2007-2016	2007-2016
Remboursement des primes							
• Au rachat	45,6	46,2	43,4	42,9	42,9	43,3	1,2
• À maturité 75/100	50,5	54,3	58,6	58,5	56,6	52,9	2,5
• Au décès seulement	55,0	53,4	50,7	49,3	48,9	50,8	1,2
Aucun remboursement des primes	46,9	47,2	44,8	45,2	43,4	44,9	1,6
Expérience totale	50,3	50,0	47,8	47,1	46,4	47,5	0,7

Table C7c. Comparaison des ratios (R/P) selon le nombre par type de RP. Expérience des femmes

Population – Femmes	Ratio R/P selon le nombre						É.-T.
	2007-2012	2008-2013	2009-2014	2010-2015	2011-2016	2007-2016	2007-2016
Remboursement des primes							
• Au rachat	57,1	55,4	53,4	55,5	55,0	55,4	1,4
• À maturité 75/100	64,1	61,0	63,8	65,1	68,3	67,4	3,0
• Au décès seulement	54,1	55,3	55,1	56,1	53,9	53,4	1,3
Aucun remboursement des primes	55,5	54,5	51,6	50,0	50,3	51,7	1,7
Expérience totale	56,2	55,7	54,4	55,2	54,7	55,0	0,8

Table C7d. Comparaison des ratios (R/P) selon le montant par type de RP. Expérience globale

Population – Globale	Ratio R/P selon le montant					
	2007-2012	2008-2013	2009-2014	2010-2015	2011-2016	2007-2016
Remboursement des primes						
• Au rachat	49,3	48,3	46,1	48,9	47,5	48,2
• À maturité 75/100	55,6	55,4	57,8	58,7	60,6	57,7
• Au décès seulement	56,8	55,5	54,3	52,9	52,4	54,0
Aucun remboursement des primes	50,7	52,6	50,0	51,4	50,0	50,1
Expérience totale	53,1	52,4	50,7	51,6	50,7	51,5

Table C7e. Comparaison des ratios (R/P) selon le montant par type de RP. Expérience des hommes

Population – Hommes	Ratio R/P selon le montant					
	2007-2012	2008-2013	2009-2014	2010-2015	2011-2016	2007-2016
Remboursement des primes						
• Au rachat	44,6	44,3	41,1	41,8	41,2	42,1
• À maturité 75/100	49,5	51,2	53,0	55,7	58,3	52,5
• Au décès seulement	55,9	54,4	51,9	50,0	50,0	52,0
Aucun remboursement des primes	46,5	49,6	47,1	50,4	48,1	47,7
Expérience totale	49,9	49,6	47,2	47,4	46,8	47,6

Table C7f. Comparaison des ratios (R/P) selon le montant par type de RP. Expérience des femmes

Population – Femmes	Ratio R/P selon le montant					
	2007-2012	2008-2013	2009-2014	2010-2015	2011-2016	2007-2016
Remboursement des primes						
• Au rachat	55,8	53,9	53,1	59,0	56,5	56,7
• À maturité 75/100	65,3	61,9	64,7	62,9	63,5	65,2
• Au décès seulement	58,0	57,0	57,6	57,2	55,9	56,8
Aucun remboursement des primes	56,6	56,8	54,0	52,8	52,7	53,5
Expérience totale	57,8	56,3	55,9	57,8	56,2	57,0

**Table C7g. Comparaison des ratios (R/P) selon le nombre et le montant par type de RP.
Expérience globale pour 2007-2008 jusqu'à 2015-2016**

Population – Globale	Ratio R/P selon le nombre			Ratio R/P selon le montant		
	Réclam.	Expositions	R/P	Réclam. (\$)	Exposition (\$)	R/P
Remboursement des primes						
• Au rachat	2 849	1 249 541	49,4	275 861 777	125 633 228 852	48,2
• À maturité 75/100	932	291 449	59,8	83 929 926	28 101 244 434	57,7
• Au décès seulement	3 664	1 043 508	52,0	308 106 248	92 844 888 141	54,0
Aucun remboursement des primes	1 728	781 327	48,3	128 167 275	58 008 979 804	50,1
Expérience totale*	9 185	3 371 833	51,1	796 788 726	305 265 197 468	51,5

**Table C7h. Comparaison des ratios (R/P) selon le nombre et le montant par type de RP.
Expérience des hommes pour 2007-2008 jusqu'à 2015-2016**

Population – Hommes	Ratio R/P selon le nombre			Ratio R/P selon le montant		
	Réclam.	Expositions	R/P	Réclam. en \$	Exposition en \$	R/P
Remboursement des primes						
• Au rachat	1 254	589 738	43,3	140 573 925	68 362 428 458	42,1
• À maturité 75/100	434	141 244	52,9	44 998 589	15 073 631 338	52,5
• Au décès seulement	1 902	500 426	50,8	174 672 127	49 296 716 914	52,0
Aucun remboursement des primes	813	371 206	44,9	71 407 954	31 460 667 210	47,7
Expérience totale*	4 407	1 606 386	47,5	431 908 595	164 685 133 353	47,6

**Table C7i. Comparaison des ratios (R/P) selon le nombre et le montant par type de RP.
Expérience des femmes pour 2007-2008 jusqu'à 2015-2016**

Population – Femmes	Ratio R/P selon le nombre			Ratio R/P selon le montant		
	Réclam.	Expositions	R/P	Réclam. en \$	Exposition en \$	R/P
Remboursement des primes						
• Au rachat	1 595	659 803	55,4	135 287 852	57 270 800 394	56,7
• À maturité 75/100	499	150 205	67,4	38 931 337	13 027 613 096	65,2
• Au décès seulement	1 762	543 082	53,4	133 434 121	43 548 171 227	56,8
Aucun remboursement des primes	916	410 121	51,7	56 759 321	26 548 312 594	53,5
Expérience totale*	4 777	1 765 446	55,0	364 880 131	140 580 064 115	57,0

*Voir l'observation no 3 dans le corps du rapport.