



Mise à jour des données de l'Indice actuariel climatique, printemps 2020

L'IAC fournit des données objectives sur les principales mesures climatologiques alors que l'attention accordée aux problèmes climatiques augmente.

Washington (D.C.), Arlington (VA), Schaumburg (IL) et Ottawa (ON) (le 1 décembre 2020) —

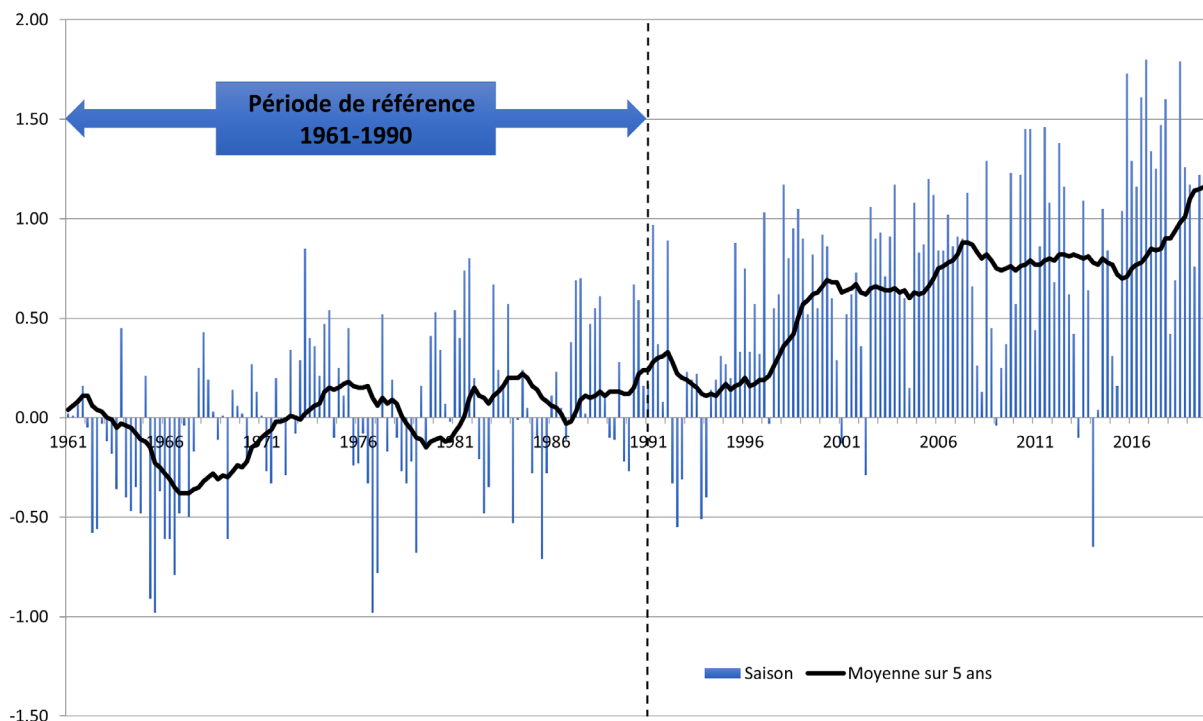
Tandis que les problèmes découlant des risques climatiques reçoivent de plus en plus d'attention en 2020 et sont sur le point d'attirer encore plus l'attention du public et des décideurs politiques en 2021, l'[Indice actuariel climatique](#) continue de fournir des données récentes importantes pour les discussions sur les stratégies liées au climat.

« L'Indice actuariel climatique présente les principales conditions climatiques des États-Unis et du Canada de manière transparente, objective et repose sur données scientifiques. C'est une référence de choix pour ceux qui débattent des politiques climatiques », déclare Doug Collins, président du groupe de travail sur l'indice climatique.

La mesure clé de l'Indice actuariel climatique, soit la moyenne mobile saisonnière sur cinq ans, présente une mesure composite des changements à long terme selon un éventail de conditions météorologiques extrêmes et du niveau de la mer dans les deux pays. Elle grimpe constamment depuis son dernier creux cyclique de 0,70 en 2015 et elle a atteint un nouveau sommet de 1,19 au printemps 2020. La valeur des conditions météorologiques extrêmes, mesurées par l'indice (les températures élevées et basses, les fortes précipitations, les sécheresses, les vents forts et le niveau de la mer), continue de s'éloigner de zéro, soit la valeur de base de l'indice pour sa période de référence de 1961 à 1990. Les données publiées pour le printemps 2020 incluent des données accessibles depuis peu sur le niveau de la mer au Canada en 2019.



Indice actuariel climatique - États-Unis et Canada



L'Indice actuariel climatique est fondé sur une analyse des données saisonnières issues de sources scientifiques impartiales concernant six composantes, recueillies depuis 1961. L'indice mesure la variation de ces six composantes pour les États-Unis et le Canada combinés ainsi que par région. En combinant six composantes sur une période de mesure de cinq ans, la moyenne mobile de l'indice atténue les fluctuations mensuelles et saisonnières pour obtenir une mesure significative des tendances climatiques à long terme.

L'indice, parrainé par l'American Academy of Actuaries, l'Institut canadien des actuaires, la Casualty Actuarial Society et la Society of Actuaries, est conçu de sorte à présenter aux actuaires, aux décideurs et au grand public des données objectives concernant les variations de la fréquence des phénomènes climatiques extrêmes au cours des récentes décennies.

Des valeurs mises à jour sont publiées chaque trimestre sur IndiceActuarielClimatique.org au fur et à mesure que les données de chaque saison météorologique deviennent disponibles.



Au sujet des organismes commanditaires

L'[American Academy of Actuaries](#) est une association professionnelle composée de plus de 19 500 membres dont la mission consiste à servir l'intérêt public et la profession actuarielle aux États-Unis. Depuis plus de 50 ans, l'Academy seconde les décideurs de tous les niveaux en leur donnant une direction déterminée, en démontrant un savoir-faire objectif et en prodiguant des conseils actuariels sur des questions relatives au risque et à la sécurité financière. De plus, l'Academy définit les normes de qualification, de pratique et de professionnalisme pour les actuaires aux États-Unis.

L'[Institut canadien des actuaires](#) (ICA) est l'organisme bilingue national et le porte-parole de la profession actuarielle au Canada. Nos plus de 6 000 membres se vouent à fournir des services et des conseils actuariels de la plus haute qualité. L'Institut fait passer l'intérêt du public avant les besoins de la profession et de ses membres.

La [Casualty Actuarial Society](#) (CAS) est un organisme international de pointe en matière de titres de compétence et de formation professionnelle. Fondée en 1914, la CAS est le seul organisme actuariel au monde qui traite exclusivement de biens et de risques divers et qui dessert plus de 9 000 membres aux quatre coins du monde. Les professionnels formés par la CAS habilite les entreprises et le gouvernement à prendre des décisions stratégiques, financières et opérationnelles éclairées.

Avec des origines qui remontent à 1889, la [Society of Actuaries](#) (SOA) est l'organisme professionnel actuariel le plus grand au monde, comptant plus de 31 000 membres. Par l'intermédiaire de la recherche et de l'éducation, la mission de la SOA consiste à faire progresser les connaissances actuarielles et à améliorer la capacité des actuaires à fournir des conseils d'experts et des solutions pertinentes en réponse à des problèmes d'ordre financier, commercial ou sociétal. La vision de la SOA est de faire des actuaires des professionnels de premier plan dans l'évaluation et la gestion des risques.

###